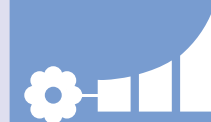


MEDIOLANUM S.P.A.

**RELAZIONE
SEMESTRALE
AL 30 GIUGNO
2001**



MEDIOLANUM
GRUPPO MEDIOLANUM

Sommario

2	Organi sociali Mediolanum S.p.A.
4	Prospetti contabili consolidati al 30 giugno 2001
8	Note esplicative e integrative consolidate al 30 giugno 2001
41	Allegati consolidati
47	Mediolanum S.p.A. - Prospetti contabili al 30 giugno 2001
51	Allegati
55	Relazione della Società di revisione sulla revisione contabile limitata della relazione semestrale

MEDIOLANUM S.P.A.

***RELAZIONE
SEMESTRALE
AL 30 GIUGNO
2001***



MEDIOLANUM
GRUPPO MEDIOLANUM

Organi sociali Mediolanum S.p.A.

CONSIGLIO DI AMMINISTRAZIONE

Roberto Ruozi
Alfredo Messina
Edoardo Lombardi
Ennio Doris
Marina Elvira Berlusconi
Massimo Antonio Doris
Alessandro Grimaldi
Mario Molteni
Angelo Renoldi
Paolo Sciumè
Claudio Sposito
Antonio Zunino

Presidente del Consiglio di Amministrazione
Vice Presidente Vicario
Vice Presidente
Amministratore Delegato
Consigliere
Consigliere
Consigliere
Consigliere
Consigliere
Consigliere
Consigliere
Consigliere

COLLEGIO SINDACALE

Arnaldo Mauri
Achille Frattini
Francesco Antonio Giampaolo
Ferdinando Gatti
Francesco Vittadini

Presidente del Collegio Sindacale
Sindaco Effettivo
Sindaco Effettivo
Sindaco Supplente
Sindaco Supplente

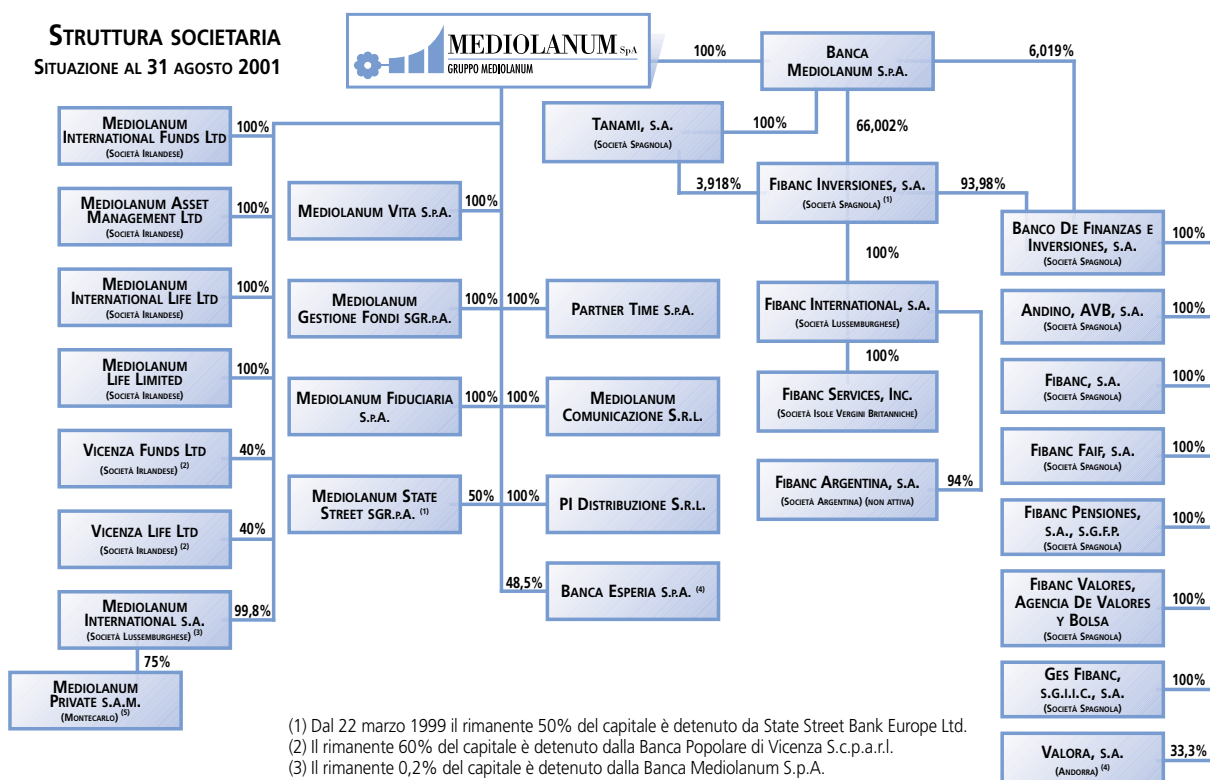
SEGRETARIO DEL CONSIGLIO

Sebastiano Unali

SOCIETÀ DI REVISIONE

Arthur Andersen S.p.A.

STRUTTURA SOCIETARIA SITUAZIONE AL 31 AGOSTO 2001



(1) Dal 22 marzo 1999 il rimanente 50% del capitale è detenuto da State Street Bank Europe Ltd.

(2) Il rimanente 60% del capitale è detenuto dalla Banca Popolare di Vicenza S.c.p.a.r.l.

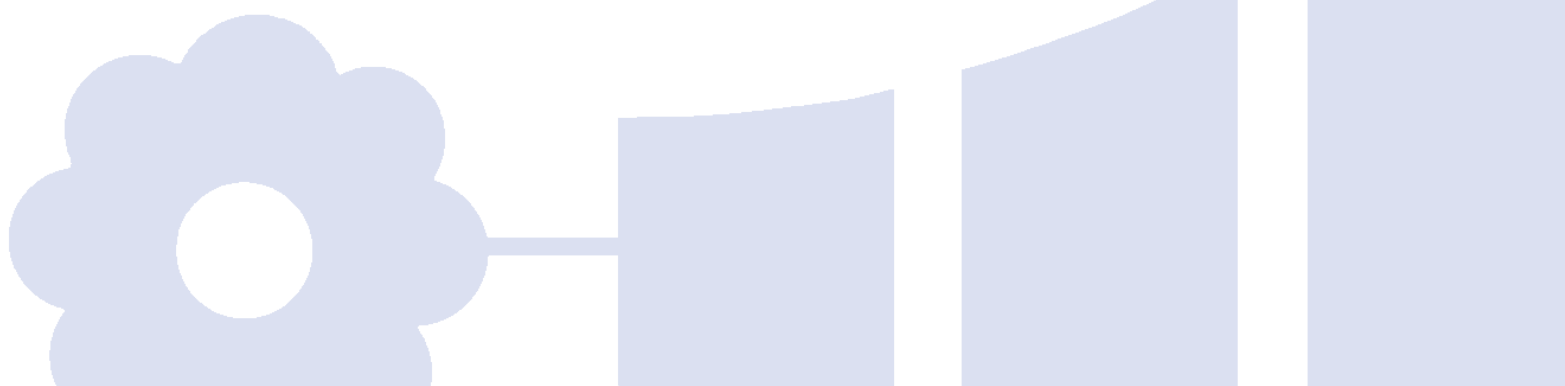
(3) Il rimanente 0,2% del capitale è detenuto dalla Banca Mediolanum S.p.A.

(4) Il rimanente capitale è detenuto da terzi

(5) Il rimanente 25% del capitale è detenuto dalla Compagnie Monegasque de Banque

GRUPPO MEDIOLANUM

***PROSPETTI CONTABILI
CONSOLIDATI
AL 30 GIUGNO
2001***



ATTIVO

<i>Euro/migliaia</i>	30.06.2001	31.12.2000	30.06.2000
A) Crediti vs. soci capitale sociale sottoscritto non versato	0	0	0
B) Attivi immateriali			
1. Spese di acquisizione da ammortizzare	0	0	0
2. Altri attivi	26.597	30.369	33.667
3. Differenza da consolidamento	0	0	0
TOTALE	26.597	30.369	33.667
C) Investimenti			
I - Terreni e fabbricati	79.143	80.190	81.135
II - Investimenti in imprese del Gruppo e in altre partecipate			
1. Azioni e quote	438.508	422.570	235.029
2. Obbligazioni	0	7.566	0
3. Finanziamenti	672	671	646
TOTALE INVEST. IN IMPRESE DEL GRUPPO E IN ALTRE PARTECIPATE	439.180	430.807	235.675
III - Altri investimenti finanziari			
1. Azioni e quote	3.736	256	0
2. Quote di fondi comuni di investimento	257.167	343.533	408.552
3. Obbligazioni e altri titoli a reddito fisso	1.588.879	1.769.783	1.835.576
4. Finanziamenti	19.919	20.794	20.794
5. Altri	178.507	175.734	249.191
TOTALE ALTRI INVESTIMENTI FINANZIARI	2.048.208	2.310.100	2.514.113
IV - Depositi presso imprese cedenti	0	0	0
TOTALE	2.566.531	2.821.097	2.830.923
D) Investimenti a beneficio di assicurati dei rami Vita i quali ne sopportano il rischio e derivanti dalla gestione dei fondi pensione	4.208.916	3.669.596	3.065.409
D bis) Riserve tecniche a carico dei riassicuratori			
I - Riserve tecniche dei rami Danni	0	0	0
II - Riserve tecniche dei rami Vita <i>(escluse le riserve di cui al punto III)</i>	189.786	201.489	217.862
III - Riserve tecniche dei rami Vita allorchè il rischio dell'invest. è sopportato dagli assicurati e riserve derivanti dalla gestione dei fondi pensione	0	0	0
TOTALE	189.786	201.489	217.862
E) Crediti			
I - Crediti derivanti da operazioni di assicurazione diretta	22.321	19.501	18.655
II - Crediti derivanti da operazioni di riassicurazione	978	4	222
III - Altri crediti	49.390	47.632	50.303
TOTALE	72.689	67.137	69.180
F) Altri elementi dell'attivo			
I - Attivi materiali e scorte	4.222	3.461	3.776
II - Disponibilità liquide	207.390	159.841	246.779
III - Azioni o quote proprie	4.202	4.094	840
IV - Altre attività	17	17	273
TOTALE	215.831	167.413	251.668
G) Ratei e risconti attivi	22.893	24.938	23.986
TOTALE DELL'ATTIVO	7.303.243	6.982.039	6.492.695

A) Patrimonio netto

I - Patrimonio netto di Gruppo			
1. Capitale sociale sottoscritto o fondo equivalente	72.502	74.883	74.883
2. Riserve patrimoniali	103.650	99.632	102.886
3. Riserva di consolidamento	103.775	95.715	95.715
4. Riserva per differenza di valutazione su partecipazioni non consolidate	109.505	73.096	73.096
5. Riserva per differenze di conversione	0	0	0
6. Riserve per azioni proprie e della controllante	4.202	4.094	840
7. Utile di periodo	50.264	115.443	63.455
TOTALE PATRIMONIO NETTO DI GRUPPO	443.898	462.863	410.875
II - Patrimonio netto di terzi			
1. Capitale e riserve di terzi	0	0	0
2. Utile (perdita) di periodo di pertinenza di terzi	0	0	0
TOTALE PATRIMONIO NETTO DI TERZI	0	0	0
TOTALE	443.898	462.863	410.875
B) Passività subordinate	0	0	0
C) Riserve tecniche			
I - Rami Danni			
1. Riserva premi	0	0	0
2. Riserva sinistri	0	0	0
3. Riserva di perequazione	0	0	0
4. Altre	0	0	0
TOTALE RISERVE TECNICHE RAMI DANNI	0	0	0
II - Rami Vita			
1. Riserve matematiche	2.127.392	2.303.912	2.598.292
2. Riserve per somme da pagare	30.964	40.652	22.819
3. Altre	39.688	51.532	47.837
TOTALE RISERVE TECNICHE RAMI VITA	2.198.044	2.396.096	2.668.948
TOTALE	2.198.044	2.396.096	2.668.948
D) Riserve tecniche allorché il rischio dell'investimento è sopportato dagli assicurati e riserve derivanti dalla gestione dei fondi pensione	4.208.916	3.669.596	3.065.409
E) Fondi per rischi e oneri	25.994	21.818	30.230
F) Depositi ricevuti da riassicuratori	188.444	198.010	216.245
G) Debiti e altre passività			
I - Debiti derivanti da operazioni di assicurazione diretta	1.928	3.691	2.228
II - Debiti derivanti da operazioni di riassicurazione	1.054	5.764	7.616
III - Prestiti obbligazionari	0	0	0
IV - Debiti verso banche e istituti finanziari	170.882	172.939	56.209
V - Debiti e prestiti diversi	0	0	0
VI - Trattamento di fine rapporto di lavoro subordinato	4.096	4.004	3.581
VII - Altre passività	57.516	46.588	30.532
TOTALE	235.476	232.986	100.166
H) Ratei e risconti passivi	2.471	670	822
TOTALE DEL PASSIVO	7.303.243	6.982.039	6.492.695
Conti d'ordine			
I - Garanzie prestate	3.042	2.516	2.974
II - Garanzie ricevute o prestate da terzi nell'interesse di imprese consolidate	12.455	12.455	12.455
III - Impegni	0	1	24
IV - Attività di pertinenza di fondi pensione gestiti in nome e per conto di terzi	0	0	0
V - Altri	5.825.677	5.371.504	4.771.601
TOTALE CONTI D'ORDINE	5.841.174	5.386.476	4.787.054

Conto economico

CONTO TECNICO DEI RAMI VITA

<i>Euro/migliaia</i>	30.06.2001	30.06.2000	31.12.2000
1. Premi dell'esercizio, al netto delle cessioni in riassicurazione	696.022	671.622	1.516.082
2. (+) quota dell'utile degli investimenti trasferita dal conto non tecnico	46.918	61.053	105.511
3. Proventi e plusvalenze non realizzate relativi a investimenti a beneficio di assicurati i quali ne sopportano il rischio e a investimenti derivanti dalla gestione dei fondi pensione	170.088	166.913	266.291
4. Altri proventi tecnici, al netto delle cessioni in riassicurazione	12.630	3.676	9.546
5. Oneri relativi ai sinistri, al netto e delle cessioni in riassicurazione	(243.419)	(262.731)	(587.140)
6. Variazione delle riserve matematiche e delle altre riserve tecniche, al netto delle cessioni in riassicurazione			
a) Riserve matematiche, riserva premi delle Ass.ni complementari e altre riserve tecniche	179.062	309.232	581.364
b) Riserve tecniche allorchè il rischio dell'investimento è sopportato dagli assicurati e derivanti dalla gestione dei fondi pensione	(539.321)	(731.130)	(1.335.317)
TOTALE	(360.259)	(421.898)	(753.953)
7. Ristorni e partecipazioni agli utili, al netto delle cessioni in riassicurazione	0	0	0
8. Spese di gestione			
a) Spese di acquisizione al netto delle provvigioni e partecipazioni agli utili ricevute dai riassicuratori	(82.664)	(50.517)	(155.854)
b) Spese di amministrazione	(8.502)	(6.837)	(13.183)
TOTALE	(91.166)	(57.354)	(169.037)
9. Oneri patrimoniali e finanziari e minusvalenze non realizzate relativi a investimenti a beneficio di assicurati i quali ne sopportano il rischio e a investimenti derivanti dalla gestione dei fondi pensione	(191.792)	(129.546)	(333.601)
10. Altri oneri tecnici, al netto delle cessioni in riassicurazione	(2.568)	(208)	(1.066)
11. Risultato del conto tecnico dei rami Vita	36.454	31.526	52.633

<i>Euro/migliaia</i>	30.06.2001	30.06.2000	31.12.2000
1. Risultato del conto tecnico dei rami Danni	0	0	0
2. Risultato del conto tecnico dei rami Vita	36.454	31.526	52.633
3. Proventi da investimenti			
a) Proventi derivanti da investimenti	104.373	129.043	238.452
b) Riprese di rettifiche di valore sugli investimenti	1.278	686	949
c) Profitti sul realizzo di investimenti	1.586	8.401	7.094
TOTALE	107.237	138.131	246.496
4. Oneri patrimoniali e finanziari			
a) Oneri di gestione degli investimenti e interessi passivi	(10.009)	(9.321)	(18.627)
b) Rettifiche di valore sugli investimenti	(7.914)	(11.021)	(13.915)
c) Perdite sul realizzo di investimenti	(411)	(378)	(1.975)
TOTALE	(18.334)	(20.720)	(34.517)
5. (-) Quota dell'utile degli investimenti trasferite al conto tecnico dei rami Vita	(46.918)	(61.053)	(105.511)
6. Altri proventi	4.239	4.124	8.457
7. Altri oneri	(27.093)	(22.124)	(47.576)
8. Risultato dell'attività ordinaria	55.585	69.884	119.981
9. Proventi straordinari	3.309	7.070	11.877
10. Oneri straordinari	(403)	(1.559)	(1.889)
11. Risultato dell'attività straordinaria	2.906	5.511	9.988
12. Risultato prima delle imposte	58.491	75.395	129.969
13. Imposte sul risultato di periodo	(8.227)	(11.940)	(14.527)
14. Risultato consolidato	50.264	63.455	115.443
15. Utile di periodo di pertinenza di terzi	0	0	0
16. Utile di gruppo	50.264	63.455	115.443

CONTO NON TECNICO

**A) INFORMAZIONI
SULLA GESTIONE**

**I VALORI
CONSOLIDATI
SECONDO
LO SCHEMA
ASSICURATIVO**

Signori Azionisti,

la presente relazione semestrale viene redatta secondo lo schema assicurativo, che prevede l'esclusione dal consolidamento integrale delle società che svolgono attività bancaria e di gestione del risparmio o non strumentali; tuttavia, così come in occasione del bilancio annuale, si è ritenuto di fornire un'adeguata informativa sulle attività del Gruppo nella sua interezza, con il fine di evidenziare con continuità i dati economici e patrimoniali del Gruppo Mediolanum.

Le società Mediolanum S.p.A. e le controllate Mediolanum Vita S.p.A. e Partner Time S.p.A. sono state consolidate con il metodo integrale.

Le controllate Banca Mediolanum S.p.A., Mediolanum Gestione Fondi Sgr.p.A., Mediolanum International Funds Ltd, PI Distribuzione S.r.l., Mediolanum Comunicazione S.r.l., Mediolanum Fiduciaria S.p.A., Mediolanum State Street SGR.p.A., Mediolanum Asset Management Ltd sono state consolidate con il metodo del patrimonio netto.

Allo stesso modo sono state consolidate con il metodo del patrimonio netto le società del Gruppo Fibanc, di cui Banca Mediolanum ha acquisito il controllo nell'esercizio scorso, e le partecipazioni nelle collegate Vicenza Life Ltd e Vicenza Funds Ltd.

Le società controllate Mediolanum International S.A. e Mediolanum Life Ltd sono state valutate al costo in quanto l'attività nel semestre della prima è stata marginale mentre la seconda non è ancora operativa.

La società collegata Banca Esperia S.p.A. (precedentemente denominata DueMme S.p.A.) è stata valutata al costo in quanto nel semestre la sua operatività e quella delle sue controllate è stata marginale.

L'utile netto di periodo di pertinenza del Gruppo è stato pari a 50.264 migliaia di euro (30.06.2000: 63.455 migliaia di euro).

I premi lordi sono stati pari a 702.002 migliaia di euro (30.06.2000: 679.152 migliaia di euro).

I proventi da investimenti sono pari a 107.237 migliaia di euro (30.06.2000: 138.131 migliaia di euro).

Gli oneri relativi ai sinistri, al netto delle cessioni in riassicurazione sono 243.419 migliaia di euro (30.06.2000: 262.731 migliaia di euro).

Le spese di gestione sono state pari a 91.166 migliaia di euro (30.06.2000: 57.354 migliaia di euro).

I più significativi rapporti economici-patrimoniali intrattenuti con le imprese del Gruppo non incluse nell'area di consolidamento e con le altre partecipate sono commentati nelle sezioni C) D) E) della presente relazione semestrale.

Nel primo semestre 2001 il Gruppo ha ottenuto risultati soddisfacenti nonostante l'andamento negativo dei principali mercati finanziari.

Il confronto con il risultato del semestre precedente deve essere svolto tenendo in considerazione l'opposta situazione dei mercati finanziari internazionali: ai massimi storici raggiunti nel febbraio dello scorso esercizio si è contrapposto il perdurare della crisi in tutto il primo semestre 2001.

L'andamento negativo dei mercati finanziari ha influito sul risultato di periodo attraverso il conseguimento di commissioni di performance inferiori a quelle realizzate nel semestre scorso.

In tale situazione di mercato il Gruppo ha, ancora una volta, dimostrato la capacità di reagire e di crescere.

Nel corso del semestre sono stati lanciati nuovi prodotti, in particolare una nuova versione della gestione patrimoniale in fondi e due nuove polizze Vita, che sono stati accolti positivamente dalla clientela.

La raccolta di questi prodotti ad alto valore aggiunto, oltre a rispondere in modo più soddisfacente alle esigenze del cliente, garantisce nel tempo una più elevata redditività i cui effetti non si possono ancora apprezzare nel conto economico, ma vengono rilevati nell'analisi del valore intrinseco riportata avanti.

I ricavi complessivi, generati dai premi dell'attività assicurativa e dalle commissioni sono stati pari a 865.539 migliaia di euro (30.06.2000: 853.511 migliaia di euro).

Il patrimonio complessivamente amministrato al 30 giugno 2001, ammontava a 19.823,3 milioni di euro con un incremento del 34,6% rispetto all'analogo periodo del 2000 (30.06.2000: 14.732,5 milioni di euro) e del 11% rispetto al 31 dicembre 2000 (17.852,2 milioni di euro).

ANDAMENTO DELLA GESTIONE

**L'ANDAMENTO
DELLA GESTIONE
NEI VARI SETTORI IN
CUI OPERA IL
GRUPPO**

Il Gruppo Fibanc è stato incluso nel campo di consolidamento successivamente al giugno 2000. Pertanto allo scopo di rendere più agevole il confronto con il periodo precedente e di meglio comprenderne gli aspetti gestionali, si rappresenta di seguito l'andamento del Gruppo Mediolanum con esclusione del Gruppo Fibanc.

L'andamento e i risultati del Gruppo Fibanc vengono esaminati più avanti in uno specifico capitolo.

I risultati conseguiti nel primo semestre 2001 dal Gruppo Mediolanum assumono una valenza positiva se messi in relazione al perdurare della crisi dei mercati finanziari internazionali e al saldo netto negativo della raccolta complessiva del comparto del risparmio gestito italiano.

ATTIVITÀ BANCARIA

Molto soddisfacente è stato l'andamento di Banca Mediolanum S.p.A.. Il numero di conti attivi al 30.06.2001 presso Banca Mediolanum era di 266.073 unità (30.06.2000: n. 183.877), cui corrispondono alla medesima data n. 101.952 depositi titoli (30.06.2000: n. 75.732).

Utili delle partecipazioni operanti nel settore bancario valutate al patrimonio netto

<i>Euro/migliaia</i>	30.06.2001	30.06.2000	31.12.2000
Banca Mediolanum S.p.A.	1.936	332	5.773

**I FONDI COMUNI E
GESTIONI PATRIMONIALI**

La raccolta lorda complessiva del comparto fondi e gestioni è stata pari a 1.859,5 milioni di euro (30.06.2000: 1.991,6 milioni di euro), mentre la raccolta netta è stata positiva, in contro tendenza rispetto al mercato, per 539,4 milioni di euro (30.06.2000: 588,1 milioni di euro). La massa complessivamente amministrata al 30 giugno 2001 è salita a 9.653,3 milioni di euro (30.06.2000: 8.423,6 milioni di euro).

Utili delle partecipazioni operanti nel settore della gestione valutate al patrimonio netto

<i>Euro/migliaia</i>	30.06.2001	30.06.2000	31.12.2000
Mediolanum Gestione Fondi SGR. p.A	7.601	11.211	19.835
Mediolanum International Funds Ltd	35.583	37.514	72.128
Vicenza Funds Ltd	58	7	114

I risultati di periodo delle società hanno risentito principalmente delle minori commissioni di performance a causa del già citato andamento dei mercati finanziari internazionali.

ASSICURAZIONI VITA

Il settore Vita ha confermato la propria capacità di penetrazione del mercato. La raccolta complessiva del semestre è stata pari a 702 milioni di euro con un incremento del 3,3% rispetto al primo semestre del 2000 (679,1 milioni di euro). La nuova produzione è stata pari a 447,9 milioni di euro (30.06.2000: 466,9 milioni di euro).

I premi pluriennali e ricorrenti hanno raggiunto 86,9 milioni di euro con un incremento del 88% rispetto all'analogo periodo dell'esercizio scorso (46,3 milioni di euro).

Utili delle partecipazioni operanti nel settore Vita valutate al patrimonio netto

<i>Euro/migliaia</i>	30.06.2001	30.06.2000	31.12.2000
Vicenza Life Ltd	380	776	1.469

Nel corso del primo semestre il Gruppo per il tramite delle società Mediolanum State Street SGR.p.A, Mediolanum Gestione Fondi SGR.p.A., Mediolanum Vita S.p.A. ha incrementato la propria presenza nel settore della gestione dei fondi pensione e dei fondi chiusi destinati a investitori istituzionali. Alla data del 30 giugno 2001 la massa gestita era pari a 387 milioni di euro (30.06.2000: 300,1 milioni di euro).

ALTRI PRODOTTI

Risultati di periodo delle altre partecipazioni valutate al patrimonio netto

<i>Euro/migliaia</i>	30.06.2001	30.06.2000	31.12.2000
Mediolanum State Street SGR.p.A.	256	(227)	62
Mediolanum Asset Management Ltd	3	(56)	(51)
Mediolanum Comunicazione S.r.l.	(67)	(801)	(42)
Mediolanum Fiduciaria S.p.A.	(4)	2	(21)
PI Distribuzione S.r.l.	(151)	(101)	(258)

Si ricorda che Mediolanum Fiduciaria S.p.A. è ormai inattiva ed è in corso la valutazione circa la sua utilità futura.

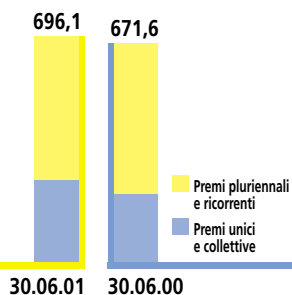
La perdita di PI Distribuzione S.r.l. è da imputarsi alla stagnazione del mercato delle residenze turistico alberghiere e alla conseguente contrazione dei volumi intermediati.

I VOLUMI

La raccolta del risparmio gestito (*)

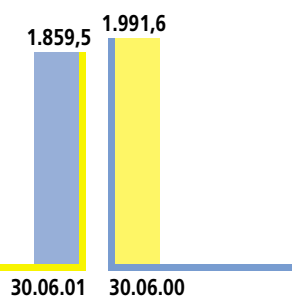
I volumi suddivisi per i principali rami di attività del Gruppo Mediolanum hanno registrato la seguente evoluzione:

RACCOLTA VITA Totale premi (Euro/milioni)



Euro/milioni	30.06.2001	30.06.2000	Variazione %	31.12.2000
Prodotti assicurativi Vita				
<i>Nuova produzione</i>				
- Premi pluriennali e ricorrenti	86,9	46,3	88,0	137,5
- Premi unici e collettive	360,9	420,7	(14,0)	920,7
TOTALE NUOVA PRODUZIONE	447,9	466,9	(4,0)	1.058,2
<i>Portafoglio</i>				
- Premi pluriennali	238,8	192,2	24,0	435,5
- Premi unici ricorrenti	15,3	19,8	(23,0)	38,7
TOTALE PORTAFOGLIO	254,1	212,1	20,0	474,2
Totale premi emessi	702	679,1	3,0	1.532,5
Meno premi ceduti	(5,9)	(7,5)	(21,0)	(16,4)
TOTALE PREMI VITA	696,1	671,6	4,0	1.516

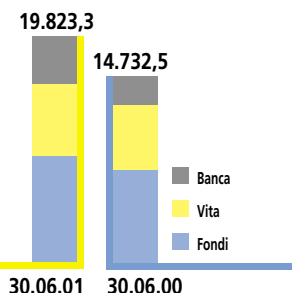
RACCOLTA FONDI Totale raccolta lorda (Euro/milioni)



Euro/milioni	30.06.2001	30.06.2000	Variazione %	31.12.2000
Prodotti finanziari				
<i>Fondi comuni d'investimento e gestioni</i>				
- Raccolta lorda consolidata	1.859,5	1.991,6	(6,6)	3.270,8
- Raccolta netta consolidata	539,4	588,1	(8,3)	1.116,4

(*) I dati sopra menzionati non includono il Gruppo Fibanc.

PATRIMONIO AMMINISTRATO (Euro/milioni)



Patrimonio

Euro/milioni	30.06.2001	30.06.2000	Variazione %	31.12.2000
Patrimonio amministrato Vita	6.513,1	5.799,3	12,3	6.162,7
Patrimonio amministrato Fondi e gestioni	9.653,3	8.423,6	14,6	8.734,9
Raccolta Banca diretta e indiretta	4.269,9	2.617,9	63,1	3.316,5
Fondi pensione	387	300,1	29,0	286,3
Rettifiche di consolidamento	(3.133,2)	(2.408,4)	30,1	(2.761,7)
TOTALE MEDIOLANUM	17.690,1	14.732,5	20,1	15.738,7
Patrimonio amministrato Fibanc	2.133,2	-	-	2.113,5
TOTALE GRUPPO	19.823,3	14.732,5	34,6	17.852,2

Le reti di vendita

Unità	30.06.2001	30.06.2000	31.12.2000
Promotori finanziari (Banca Mediolanum S.p.A.)	3.473	2.882	3.018
Produttori assicurativi (Banca Mediolanum S.p.A.)	2.034	1.728	2.163
Rete Partner Time	1.638	663	1.198
TOTALE	7.145	5.273	6.379

I dipendenti

Il personale dipendente costituente l'organico del Gruppo Mediolanum si è evoluto numericamente come segue:

Unità	30.06.2001	30.06.2000	31.12.2000
Impiegati	850	815	879
Quadri	100	86	95
Dirigenti	67	51	60
TOTALE	1.017	952	1.034

Il negativo andamento borsistico internazionale non ha risparmiato la Spagna e ha ridotto i proventi di tutte le società di intermediazione operanti nel mercato spagnolo.

Anche il Gruppo Fibanc, il cui risultato dipende oggi dall'attività di intermediazione mobiliare, ha subito il calo dei volumi intermediati con conseguente diminuzione degli utili.

I volumi del Gruppo Fibanc

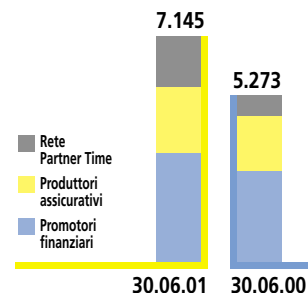
Euro/milioni	30.06.2001	31.12.2000
Patrimonio amministrato	2.133	2.113
Raccolta netta	55	185

I dipendenti

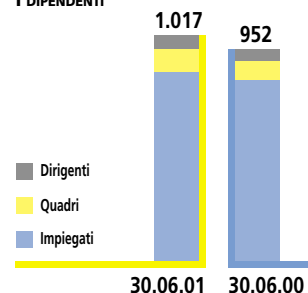
Unità	30.06.2001	31.12.2000
Impiegati	306	314
Dirigenti	17	19
TOTALE	323	333

L'EVOLUZIONE DEGLI ORGANICI

LE RETI DI VENDITA



I DIPENDENTI



GRUPPO FIBANC

Utile netto del Gruppo Fibanc

<i>Euro/migliaia</i>	30.06.2001	31.12.2000
Gruppo Fibanc	809	2.483*

* Utile periodo 21.07.2000-31.12.2000.

IL VALORE INTRINSECO

In considerazione dell'importanza che il valore intrinseco (*embedded value*) assume per una miglior interpretazione dell'evoluzione del Gruppo Mediolanum, forniamo di seguito le informazioni riguardanti il valore intrinseco (*embedded value*) elaborate con l'assistenza di Tillinghast-Towers Perrin, la divisione di consulenza per le istituzioni finanziarie di Towers, Perrin, Forster & Crosby Inc.

Si definisce valore intrinseco la somma del patrimonio netto, considerando le attività ai valori di mercato, e del valore del portafoglio in essere. Il valore del portafoglio di polizze Vita in essere è il valore attuale dei futuri utili di bilancio, dopo le imposte, proiettati dal portafoglio di polizze in essere alla data di valutazione, modificato per tener conto del costo di mantenimento di un livello di solvibilità. Il valore del portafoglio di contratti di fondi comuni di investimento e gestioni patrimoniali in fondi in essere, è calcolato in maniera analoga a quella del valore del portafoglio di polizze Vita in essere: non c'è in questo caso alcuna modifica per il costo del capitale poiché i fondi non necessitano di margini di solvibilità. Di seguito vengono riportati i risultati del valore intrinseco al 30 giugno 2001 insieme a quelli riferiti al 31 dicembre 2000 del Gruppo Mediolanum.

Valore intrinseco

<i>Euro/milioni</i>	30.06.2001	31.12.2000	Variazione %
Patrimonio netto rettificato	438	453	(3,1)
Valore del portafoglio vita in vigore	985	873	12,8
Valore del portafoglio fondi in vigore	334	262	27,4
VALORE INTRINSECO INCLUSO GOODWILL FIBANC	1.757	1.588	10,7
Goodwill Fibanc	(95)	(92)	2,8
VALORE INTRINSECO ESCLUSO GOODWILL FIBANC	1.662	1.496	11,2

Al fine della determinazione del valore intrinseco al 30 giugno 2001 sono state utilizzate le medesime ipotesi economiche dell'esercizio chiuso al 31 dicembre 2000 come esposto nella relazione annuale di bilancio. Si ricorda in particolare che è stato utilizzato un tasso di attualizzazione pari al 7,75%. Allo scopo di permettere di giudicare l'effetto di utilizzare altri tassi di attualizzazione, è stato determinato che il valore intrinseco del Gruppo al 30 giugno 2001 è pari

a 1.778 milioni di euro e pari a 1.562 milioni di euro adoperando tassi di attualizzazione rispettivamente del 6,75% e del 8,75%.

Il valore aggiunto del periodo (*embedded value earnings*), cioè la variazione del valore intrinseco registrata nel corso del periodo, rettificato per il pagamento dei dividendi o l'apporto di nuovo capitale, fornisce una misura della performance del Gruppo.

Valore aggiunto del periodo

<i>Euro/milioni</i>	30.06.2001	31.12.2000
Variazione nel valore intrinseco nel periodo	175	309
Dividendi pagati	69	51
VALORE AGGIUNTO DEL PERIODO PRIMA DELL'ACQUISIZIONE DI FIBANC	244	360
Effetto acquisizione Fibanc del periodo	(8)*	(97)
VALORE AGGIUNTO DEL PERIODO DOPO FIBANC	236	263

* Dovuto all'incremento della partecipazione in Fibanc Inversiones S.A. e alla sottoscrizione per intero dell'aumento di capitale del Banco de Finanzas e Inversiones S.A..

Nella tabella seguente vengono evidenziate le principali componenti del valore intrinseco del primo semestre 2001 e del totale anno 2000.

<i>Euro/milioni</i>	30.06.2001	31.12.2000
Rendimento previsto	49	90
Scostamento e modifiche alle ipotesi	1	(66)
Conversione fondi in gestioni patrimoniali fondi	(19)	0
VALORE AGGIUNTO PRIMA DELLE NUOVE VENDITE	31	24
Nuove vendite Vita	102	195
Nuove vendite fondi e gestioni	35	141
Nuove vendite gestioni da conversione fondi	76	0
VALORE AGGIUNTO DELLE NUOVE VENDITE	213	336
VALORE AGGIUNTO DEL PERIODO PRIMA DI FIBANC	244	360
Effetto acquisizione Fibanc nel periodo	(8)	(97)
VALORE AGGIUNTO DEL PERIODO DOPO FIBANC	236	263

I volumi di vendita di premi vita pluriennali, l'elevata redditività dei nuovi prodotti commercializzati e la conversione dei fondi comuni in gestioni patrimoniali in fondi, hanno consentito di incrementare in modo significativo il valore aggiunto del Gruppo nel primo semestre 2001.

Le principali componenti dello scostamento alle ipotesi si possono ricondurre alla riduzione delle attività in gestione, che ha causato un decremento del valore aggiunto di 22 milioni di euro, controbilanciato da un miglioramento delle ipotesi operative rispetto alle attese.

EVENTI DEL PERIODO

Il 10 gennaio 2001 è stata inaugurata Mediolanum Channel con lo scopo di conquistare un macrocosmo di telespettatori, costituito soprattutto da clienti del Gruppo Mediolanum, interessati non solo alle problematiche legate al risparmio gestito e alla previdenza integrativa, ma anche attenti ad altri settori come i viaggi, il tempo libero, il benessere e altro ancora.

Nel febbraio 2001, al fine di dotare la controllata Banca Mediolanum S.p.A. di mezzi patrimoniali necessari a sostenere lo sviluppo dell'attività, si è provveduto a sottoscrivere e versare un ulteriore aumento di capitale sociale per 38,7 milioni di euro.

Un ulteriore investimento è stato effettuato nei confronti della società collegata Banca Esperia S.p.A. (precedentemente denominata DueMme S.p.A.) per 15,3 milioni di euro quale quota di competenza del Gruppo per l'aumento del capitale sociale.

Ancora in febbraio è stata lanciata una nuova versione della gestione patrimoniale in fondi, denominata Chorus, arricchita con nuove linee di gestione.

Anche i fondi di diritto irlandese Challenge e Top Managers sono stati arricchiti di nuovi comparti.

Nel settore assicurativo è stato lanciato Tax Benefit, una nuova versione del già esistente prodotto Europension, che risponde ai requisiti previsti dalla nuova normativa fiscale per poter beneficiare della deducibilità dei versamenti riservata ai Piani Individuali di Previdenza.

Nel mese di giugno Mediolanum Vita S.p.A. ha ulteriormente ampliato la propria gamma di prodotti tramite Life Funds, una polizza a vita intera del tipo unit linked.

Il cliente è libero di allocare l'investimento scegliendo la misura della ripartizione dello stesso tra uno o più dei 7 fondi interni disponibili in ragione della propria tolleranza alla volatilità e dell'orizzonte temporale dell'investimento. In ogni momento il cliente può disporre la liquidazione totale o parziale del capitale corrispondente al controvalore delle quote dei fondi interni assicurativi assegnate al contratto.

La campagna pubblicitaria è proseguita anche nel primo semestre del 2001 continuando a diffondere in modo efficace la conoscenza del brand di Banca Mediolanum. I relativi oneri, che ammontano a circa 4,6 milioni di euro (30.06.2000: 10,8 milioni di euro) sono stati interamente spesi nel periodo.

Nel marzo 2001 la partecipazione in Fibanc Inversiones S.A. è stata incrementata fino al 69,920%, rilevando quote di piccoli azionisti, con un esborso di ulteriori 6,5 milioni di euro.

Banca Mediolanum S.p.A. ha sottoscritto per intero l'aumento di capitale del Banco de Finanzas e Inversiones S.A. per un importo di 2.000 milioni di pesetas (pari a 12 milioni di euro circa) per rafforzare il patrimonio di vigilanza della società.

Il 7 maggio si è perfezionato l'acquisto del 10% della società Tredicimarzo S.r.l., con un impegno finanziario di circa 14 milioni di euro, finalizzato a mantenere inalterato il peso del Gruppo nel patto di sindacato di Mediobanca S.p.A.

Il 25 luglio è stata costituita, in joint venture con la Compagnie Monégasque de Banque, e ha ottenuto le prescritte autorizzazioni, Mediolanum Private S.a.m., società di gestione, intermediazione e consulenza rivolta alla clientela privata della piazza monegasca.

Il capitale sociale è di 500 mila euro detenuto per il 75% da Mediolanum e per il 25% da CMB.

Il 27 luglio è stato sottoscritto il contratto preliminare per l'acquisto del 100% della società lussemburghese Gamax Holding AG, che controlla le società di distribuzione in Germania e Austria, Gamax Finanzdienste Vermittlungs GmbH e Gamax Austria e la società di gestione Gamax Management AG con un esborso finanziario di circa 70 milioni di euro. Sono previsti incrementi di prezzo in caso di raggiungimento di obiettivi di crescita inseriti in un piano triennale 2002/2004.

Sempre rivolta al mercato tedesco è l'acquisizione della società Bankhaus August Lenz & Co per 12,5 milioni di euro, il cui accordo è stato sottoscritto in data 30 luglio 2001.

Queste due acquisizioni costituiscono le basi per replicare in Germania e in Austria il modello Mediolanum.

Le operazioni sono subordinate all'ottenimento delle autorizzazioni dei rispettivi organi di controllo.

Il 23 agosto si è perfezionato l'acquisto del 100% della Western International Life Ltd, compagnia assicurativa con sede a Dublino, per un esborso finanziario di 3,8 milioni di euro.

La società, che ha successivamente assunto la denominazione di Mediolanum International Life Ltd, è stata rafforzata patrimonialmente con il versamento di 11,2 milioni di euro.

EVENTI SUCCESSIVI

Alla luce dei risultati positivi del semestre 2001 si ritiene che il risultato dell'esercizio sarà positivo.

MEDIOLANUM S.p.A.

L'attività della Capogruppo, Mediolanum S.p.A. ha generato nel corso del primo semestre un risultato netto di 90,7 milioni di euro (30.06.2000: 69,8 milioni di euro).

I ricavi operativi sono stati pari a 95,6 milioni di euro (30.06.2000: 79,4 milioni di euro), di cui 90,4 milioni di euro (30.06.2000: 77,8 milioni di euro) derivanti dall'attività di agente assicurativo della controllata Mediolanum Vita S.p.A..

I costi correlati a tale attività sono principalmente costituiti dalle provvigioni riconosciute alla controllata Banca Mediolanum S.p.A. per un ammontare di 78,9 milioni di euro (30.06.2000: 49 milioni di euro) dovuto prevalentemente al forte incremento della nuova produzione di premi pluriennali e ricorrenti sopra evidenziata.

I costi generali sono stati pari a 9,6 milioni di euro (30.06.2000: 9,3 milioni).

Gli interessi passivi generati dall'utilizzo di linee di fido concesse da primari istituti di credito ammontano a 3,7 milioni di euro.

Sono stati mantenuti con le imprese controllate, nonché marginalmente con le società del Gruppo Fininvest e del Gruppo Doris, rapporti commerciali, contrattualmente definiti a valori di mercato, per la maggiore parte finalizzati al coordinamento tecnico amministrativo delle controllate oltre al già citato rapporto di sub-agente assicurativo.

Il 12 Aprile l'assemblea straordinaria di Mediolanum S.p.A. ha deliberato la conversione del capitale sociale in euro, da L. 144.994.100.000 a euro 72.497.050 rappresentato da n. 724.970.500 azioni del valore nominale unitario di euro 0,1, e di accreditare a riserva legale l'importo derivante dalla riduzione del capitale sociale conseguente all'arrotondamento per difetto del valore unitario delle singole azioni pari a euro 2.386.153.

Il Gruppo, in seguito all'entrata in vigore del Decreto Legislativo n.173/97 e in particolare ai sensi dell'art. 58, 2° comma, ha l'obbligo di redigere il bilancio consolidato secondo lo schema assicurativo. Poiché non è possibile operare un consolidamento integrale delle società facenti parte del Gruppo Mediolanum, a causa della presenza al suo interno di società la cui attività non rientra tra quelle che le compagnie di assicurazione svolgono nel quadro dei propri compiti istituzionali (Banca Mediolanum S.p.A., Mediolanum Gestioni Fondi SGR.p.A.,

Mediolanum International Funds Ltd, Fibanc Inversiones S.A. e sue controllate), i prospetti contabili consolidati vengono presentati nella forma assicurativa che prevede il consolidamento con il metodo del patrimonio netto per le società del comparto bancario e finanziario sopra menzionate. Ritenendo tuttavia indispensabile fornire al lettore un quadro rappresentativo del Gruppo nel suo insieme, si è provveduto a fornire in allegato un'informativa consolidata con il metodo dell'integrazione lineare, redigendo una riclassificazione gestionale del conto economico in forma comparativa. Lo scopo di tale esposizione è di consentire una lettura più chiara per una migliore comprensione del Gruppo Mediolanum. Non rientra peraltro nello scopo del documento fornire ragguagli circa le variazioni intervenute fra i saldi contabili.

Conto economico riclassificato in euro

<i>Euro/migliaia</i>	30.06.2001 *	30.06.2001 **	30.06.2000	31.12.2000 *	31.12.2000 **
Premi dell'attività assicurativa					
Premi emessi lordi	702.002	702.002	679.152	1.532.608	1.532.608
Premi ceduti	(5.980)	(5.980)	(7.530)	(16.440)	(16.440)
Commissioni attive dell'attività finanziaria e altri ricavi					
Commissioni di sottoscrizione	27.841	27.841	58.505	94.496	94.496
Commissione di gestione	85.867	79.072	89.522	174.163	170.127
Margine di intermediazione bancaria	21.754	21.237	20.868	49.942	37.787
Margine di interesse bancario	22.130	16.205	9.993	25.830	20.857
Altre commissioni	11.484	2.835	2.494	11.264	5.370
Altri ricavi e proventi	440	250	506	3.539	3.369
TOTALE RICAVI	865.539	843.462	853.511	1.875.402	1.848.174
Variazione delle riserve tecniche e prestazioni agli assicurati al netto riassicurazione					
Oneri di acquisizione al netto riassicurazione	(575.005)	(575.005)	(593.308)	(1.302.902)	(1.302.902)
Oneri di acquisizione al netto riassicurazione	(111.388)	(105.494)	(108.689)	(239.171)	(232.580)
Costi generali	(100.058)	(87.538)	(76.663)	(170.741)	(156.012)
Ammortamenti e accantonamenti	(24.840)	(16.700)	(12.909)	(38.050)	(30.820)
Proventi finanziari e patrimoniali netti	22.750	22.390	36.549	45.241	44.341
Rettifiche di valore di attività finanziaria	(7.491)	(7.491)	(11.019)	(11.488)	(11.536)
RISULTATO GESTIONALE	69.506	73.625	87.472	158.289	158.664
Proventi e oneri straordinari non ricorrenti	72	0	1.570	732	695
RISULTATO PRIMA DELLE IMPOSTE	69.579	73.625	89.042	159.022	159.359
Imposte sul reddito dell'esercizio	(19.136)	(18.718)	(25.587)	(42.764)	(41.443)
Utile di pertinenza di terzi	178	0	0	815	0
UTILE DELL'ESERCIZIO DI PERTINENZA DEL GRUPPO	50.264	54.907	63.455	115.443	117.916

(*) Consolidato Gruppo Mediolanum e Gruppo Fibanc

(**) Consolidato del solo Gruppo Mediolanum per effettuare la comparazione con l'esercizio precedente.

B) CRITERI DI VALUTAZIONE

I prospetti contabili consolidati al 30 giugno 2001 sono redatti ai sensi della delibera Consob n. 11971 del 14 maggio 1999, successivamente modificata con delibera n. 12475 del 6 aprile 2000, e in conformità alle norme definite dal Decreto Legislativo n. 173/97.

I principi di consolidamento e i criteri utilizzati per l'individuazione delle società controllate incluse nel consolidamento non differiscono da quelli adottati per la redazione del bilancio consolidato al 31 dicembre 2000.

I criteri di valutazione sono conformi a quanto previsto dall'art. 16 del Decreto Legislativo n. 173/97, dall'art. 2426 del C.C. e dai principi contabili emessi dai competenti organi professionali e non differiscono da quelli adottati per la redazione del bilancio consolidato al 31 dicembre 2000.

Gli importi sono espressi in migliaia di euro.

Non sono state iscritte rettifiche e accantonamenti effettuate esclusivamente in applicazione di norme tributarie.

La voce *Altri attivi* comprende:

<i>Euro/migliaia</i>	30.06.01	31.12.00	30.06.00
Costi di impianto e di ampliamento	20.410	24.113	27.823
Concessioni, licenze, marchi e altri diritti simili	5.605	5.783	5.353
Spese incrementative su beni di terzi	451	380	445
Immobilizzazioni immateriali in corso e acconti	93	93	46
Altri attivi immateriali	38	0	0
TOTALE	26.597	30.369	33.667

C) INFORMAZIONI SULLO STATO PATRIMONIALE CONSOLIDATO

ATTIVO

ATTIVI IMMATERIALI (VOCE B)

I "costi di impianto e ampliamento" sono così costituiti:

<i>Euro/migliaia</i>	30.06.01	31.12.00	30.06.00
Contest riconosciuti alla rete di vendita	5.962	7.149	8.341
Provvigioni da restituire ai riassicuratori	14.401	16.824	19.072
Altre spese di impianto e ampliamento	47	140	410
TOTALE	20.410	24.113	27.823

Le voci "contest riconosciuti alla rete di vendita" e "provvigioni da restituire ai riassicuratori" rappresentano gli oneri relativi alla trasformazione del portafoglio tradizionale di Mediolanum Vita S.p.A. in polizze unit linked.

Tali oneri sono stati capitalizzati, conformemente al principio contabile n. 24 C.N.D.C. in quanto sostenuti una tantum per modificare il tipo di attività economica: da generatrice di proventi finanziari a generatrice di proventi gestionali.

I suddetti costi di rinnovamento del portafoglio contrattuale vengono ammortizzati sistematicamente entro un periodo di 5 anni, inferiore al periodo di rientro dei benefici connessi all'operazione di trasformazione.

Le "altre spese di impianto" sono costituite prevalentemente dagli oneri residui relativi all'aumento del capitale sociale di Mediolanum Vita S.p.A..

Le "concessioni, licenze, marchi e altri diritti simili" sono costituite principalmente da software in licenza d'uso dovute prevalentemente allo sviluppo di software per la gestione dei nuovi prodotti assicurativi e all'implementazione di ulteriori moduli di SAP R/3.

La completa movimentazione delle suddette voci è riportata nel prospetto allegato (Allegato 1).

INVESTIMENTI (VOCE C)

La voce *C I Terreni e fabbricati* è costituita da:

<i>Euro/migliaia</i>	30.06.01	31.12.00	30.06.00
Immobili destinati all'esercizio dell'impresa	19.807	20.167	20.509
Immobili civili destinati a uso di terzi	48.338	48.808	49.193
Immobili industriali destinati a uso di terzi	10.998	11.215	11.433
TOTALE	79.143	80.190	81.135

Gli immobili, tutti di proprietà di Mediolanum Vita S.p.A., sono stati sottoposti a perizia: il valore di mercato totale ammonta a 97.636 migliaia di euro. Tutti gli immobili sottoposti a perizia hanno evidenziato un valore di mercato superiore al valore di bilancio.

Tra gli immobili civili a uso di terzi, nel corso del primo semestre, è stata ceduta parte di una residenza in carico per 470 migliaia di euro, realizzando una plusvalenza pari a 98 migliaia di euro, imputata a conto economico.

Il valore netto delle rivalutazioni monetarie effettuate in esercizi precedenti sulla base della Legge n. 413/1991 che riguardano interamente la voce *Terreni e fabbricati* è pari a 406 migliaia di euro.

Non sono state imputate differenze di consolidamento.

Gli ammortamenti degli immobili industriali sono calcolati sulla base delle aliquote fiscali pari al 3% ritenute rappresentative della vita utile dei beni.

La completa movimentazione delle suddette voci è riportata nel prospetto allegato (Allegato 2).

La voce C II 1 *Azioni e quote* è composta da:

a) “Azioni di imprese controllate” per 499 migliaia di euro riferite a Mediolanum International S.A., avente sede a Lussemburgo, e a Mediolanum Life Ltd, avente sede a Dublino, società interamente controllate da Mediolanum S.p.A. iscritte con il metodo del costo in quanto non ancora pienamente operative, e per 264.305 migliaia di euro riferite alle società del Gruppo, elencate nella tabella sottostante, che esercitano attività non omogenea a quella assicurativa e pertanto valutate con il metodo del patrimonio netto.

<i>Euro/migliaia</i>	30.06.01
Banca Mediolanum S.p.A.	203.183
Mediolanum State Street SGR.p.A.	1.541
Mediolanum Comunicazione S.r.l.	805
Mediolanum Fiduciaria S.p.A.	551
Mediolanum Gestione Fondi SGR.p.A.	18.811
Mediolanum International Funds Ltd	38.148
Mediolanum Asset Management Ltd	828
PI Distribuzione S.r.l.	438
TOTALE	264.305

Il valore del Patrimonio netto di Banca Mediolanum S.p.A. tiene conto dell'aumento di capitale sottoscritto da Mediolanum S.p.A. in data 15 febbraio 2001 e dell'ammortamento dell'avviamento della partecipazione in Fibanc Inversiones S.A..

b) “Azioni e quote di imprese del Gruppo Fininvest” per 99 migliaia di euro riferite a:

<i>Euro/migliaia</i>	Capitale	% Quota di	Sede
Denominazione	sociale	possesso	
Consorzio Aeromobili Fininvest	520	15	Via Paleocapa 3 Milano

c) “Azioni di imprese collegate” per 25.811 migliaia di euro riferite al 48,50% di Banca Esperia S.p.A. (ex DueMme S.p.A.), joint venture paritetica con Mediobanca S.p.A. nel settore del private banking, iscritta con il metodo del costo in quanto non ancora pienamente operativa, e per 5.306 migliaia di euro riferite alle società elencate dalla tabella sottostante, che sono valutate con il metodo del patrimonio netto:

<i>Euro/migliaia</i>	30.06.01
Vicenza Life Ltd	5.231
Vicenza Funds Ltd	75
TOTALE	5.306

d) "Azioni e quote di altre imprese partecipate" per 142.488 migliaia di euro riferite a:

<i>Euro/migliaia</i> Denominazione	Capitale sociale	% Quota di possesso	Sede
Cedacri Ovest S.p.A.	L. 14.448.000.000	10	Via Liguria, 33 Castellazzo B.da (AL)
Europa Invest S.A.	125	14	4 rue Aldringen Lussemburgo
Mediobanca S.p.A.	L. 642.163.615.000	1,99	Piazzetta Cuccia, 1 Milano
Tredicimarzo S.r.l.	10	10	Galleria del Corso, 2 Milano
SIA S.p.A.	18.124	4,999	Viale Certosa, 218 Milano
Rita S.r.l.	6	0,239	P.zza S. Babila 1 Milano

e così composte:

<i>Euro/migliaia</i>	30.06.01	31.12.00	30.06.00
Cedacri Ovest S.p.A.	1.007	1.007	1.007
Europa Invest S.A.	14	14	14
Mediobanca S.p.A.	115.045	115.045	115.045
Tredicimarzo S.r.l.	14.002	0	0
SIA S.p.A.	12.407	12.407	12.407
Rita S.r.l.	13	13	13
TOTALE	142.488	128.486	128.486

In data 4 maggio 2001 è stato acquisito il 10% del capitale sociale di Tredicimarzo S.r.l., con l'obiettivo di mantenere inalterato il peso del Gruppo Mediolanum nel patto di sindacato di Mediobanca.

I titoli di debito emessi dalla consociata Banca Mediolanum S.p.A., imputati nella voce Obbligazioni C.II.2 al 31 dicembre 2000, sono stati rimborsati nel corso dei primi mesi del 2001.

La voce *Finanziamenti* è costituita da una linea di credito con scadenza 31 dicembre 2001, concessa da Mediolanum S.p.A. a PI Distribuzione S.r.l., impresa controllata valutata con il metodo del patrimonio netto.

La voce C III *Altri investimenti finanziari* comprende tra gli altri:

Quote di fondi comuni d'investimento esteri gestiti dalla società Mediolanum International Funds Ltd per 257.056 migliaia di euro.

Tra gli investimenti in obbligazioni sono comprese anche obbligazioni convertibili quotate in valuta per 250 migliaia di euro.

I *Finanziamenti* (voce III. 4) sono costituiti da:

<i>Euro/migliaia</i>	30.06.01	31.12.00	30.06.00
Prestiti su polizze ad assicurati	19.202	20.037	20.028
Finanziamenti ad agenti	397	397	524
Finanziamenti diversi	320	360	242
TOTALE	19.919	20.794	20.794

La voce III 5 *Altri* è costituita da depositi presso enti creditizi soggetti a vincoli temporali superiori ai 15 giorni.

Le variazioni sono ascrivibili alle contingenti politiche di investimento della liquidità.

Gli investimenti finanziari a utilizzo durevole, tutti ricompresi tra le *Obbligazioni e gli altri titoli a reddito fisso*, ammontano a 1.359.196 migliaia di euro e sono principalmente costituiti da titoli a reddito fisso quotati emessi dallo Stato e da enti pubblici.

Gli investimenti finanziari non destinati a permanere nel patrimonio dell'impresa ammontano a 669.093 migliaia di euro e sono così divisi:

<i>Euro/migliaia</i>	30.06.01	31.12.00	30.06.00
Azioni e quote	3.736	256	0
Quote di fondi comuni	257.167	343.533	408.552
Obbligazioni e altri titoli a reddito fisso	229.683	287.534	243.036
Depositi presso enti creditizi	178.507	175.734	249.192
TOTALE	669.093	807.057	900.780

<i>Euro/migliaia</i>	Portafoglio a utilizzo durevole		Portafoglio a utilizzo non durevole		Totale	
	Valore	Valore corrente	Valore	Valore corrente	Valore	Valore corrente
1. Azioni e quote di imprese:	13	13	3.736	3.736	3.749	3.749
a) azioni quotate			3.736	3.736	3.736	3.736
b) azioni non quotate						
c) quote	13	13			13	13
2. Quote di fondi comuni di investimento			257.167	257.535	257.167	257.535
3. Obbligazioni e altri titoli a reddito fisso	1.359.196	1.287.295	229.683	231.239	1.588.879	1.518.534
a1) titoli di Stato quotati	1.228.896	1.162.467	144.445	145.211	1.373.341	1.307.678
a2) altri titoli quotati	108.725	103.172	84.988	85.778	193.713	188.950
b1) titoli di Stato non quotati	800	800			800	800
b2) altri titoli non quotati	20.775	20.856			20.775	20.856
c) obbligazioni convertibili			250	250	250	250
4. Finanziamenti			19.426	19.426	19.426	19.426
5. Altri			178.506	178.506	178.506	178.506
TOTALE	1.359.209	1.287.308	688.518	690.442	2.047.727	1.977.750

La valutazione a valore corrente degli investimenti finanziari non destinati a permanere nel patrimonio del Gruppo evidenzia plusvalenze potenziali per 1.924 migliaia di euro, le rettifiche di valore al netto delle riprese rilevate in contabilità sono pari a 6.831 migliaia di euro.

La valutazione a valore corrente degli investimenti finanziari a utilizzo durevole evidenzia minusvalenze potenziali per 78.004 migliaia di euro e plusvalenze potenziali per 6.103 migliaia di euro.

La voce E I *Crediti derivanti da operazioni di assicurazione diretta* è composta da:

<i>Euro/migliaia</i>	30.06.01	31.12.00	30.06.00
Crediti verso assicurati per premi dell'esercizio	19.269	8.792	14.213
Crediti verso assicurati per premi degli esercizi precedenti	389	389	378
Crediti verso agenti c/c	2.638	10.146	3.879
Crediti verso agenti per riverse di portafoglio	25	26	34
Altri crediti verso agenti	0	148	151
TOTALE	22.321	19.501	18.655

Una parte rilevante del saldo della voce crediti verso assicurati per premi dell'esercizio si è generata nel corso del mese di giugno ed è stata incassata nel mese di luglio.

La voce Crediti verso agenti c/c ha subito un forte decremento rispetto al 31 dicembre 2000 a seguito degli incassi avvenuti nel corso del semestre.

La voce E III *Altri crediti* è composta da:

<i>Euro/migliaia</i>	30.06.01	31.12.00	30.06.00
Crediti per canoni di locazione immobiliare	1.353	767	692
Crediti verso società del Gruppo Mediolanum	2.498	1.009	847
Crediti verso società del Gruppo Fininvest e Gruppo Doris	2.619	1.462	1.268
Crediti verso l'erario	40.321	43.430	46.383
Crediti verso dipendenti	0	37	92
Depositi cauzionali	80	80	80
Anticipi a fornitori e professionisti	199	128	61
Altri crediti	2.320	719	880
TOTALE	49.390	47.632	50.303

I "crediti verso società del Gruppo Mediolanum" sono costituiti da crediti relativi al riaddebito dei costi del personale di Mediolanum S.p.A. comandato a svolgere la propria attività nei confronti di controllate, nonché da crediti relativi ai fondi del personale dipendente trasferito da altre società del Gruppo.

I "crediti verso società del Gruppo Fininvest e Gruppo Doris" sono formati principalmente da un credito verso Mediolanum Assicurazioni S.p.A. relativo ai riaddebiti di personale distaccato e a commissioni per la vendita di polizze assicurative.

I “crediti verso l'erario” sono composti da:

<i>Euro/migliaia</i>	30.06.01	31.12.00	30.06.00
Imposte chieste a rimborso	13.369	13.186	13.276
Acconti versati e crediti a nuovo	10.140	11.430	16.864
Ritenute d'acconto subite	2.462	3.020	1.132
Crediti d'imposta su dividendi e fondi comuni	14.041	15.411	14.438
Altri crediti verso l'erario	309	383	673
TOTALE	40.321	43.430	46.383

La voce F I *Attivi materiali e scorte* è composta da:

<i>Euro/migliaia</i>	30.06.01	31.12.00	30.06.00
Mobili e arredi	1.421	1.525	1.989
Impianti	54	67	53
Attrezzature	644	453	313
Macchine d'ufficio elettriche ed elettroniche	2.071	1.329	1.325
Altri beni	32	87	96
TOTALE	4.222	3.461	3.776

Gli ammortamenti sono calcolati sulla base delle seguenti aliquote fiscali ritenute rappresentative della vita utile di ciascuna categoria:

Impianti e macchinari	15%
Attrezzature	20% - 30%
Altri beni	12% - 18% - 20% - 25%

La voce F II *Disponibilità liquide* rappresenta il saldo dei conti correnti ordinari intrattenuti con Banca Mediolanum S.p.A. per 157.129 migliaia di euro e con altri istituti di credito per il rimanente e impiegati prevalentemente in operazioni di denaro caldo con durata inferiore ai 15 giorni.

La voce F III *Azioni proprie* è composta da n. 340.000 azioni, per un valore nominale di 34 migliaia di euro, di Mediolanum S.p.A.

La voce G *Ratei e risconti attivi* è composta da:

<i>Euro/migliaia</i>	30.06.01	31.12.00	30.06.00
Ratei interessi su titoli	21.321	24.343	23.479
Altri ratei attivi	1.204	453	312
Risconti attivi per assicurazioni	116	73	115
Risconti attivi per canoni di locazione e affitti	12	8	0
Altri risconti attivi	240	61	80
TOTALE	22.893	24.938	23.986

PASSIVO

PATRIMONIO NETTO E PASSIVITÀ SUBORDINATE (VOCI A - B)

PROSPETTO RIEPILOGATIVO
DELLE VARIAZIONI DELLE
SINGOLE VOCI DEL PATRIMONIO
NETTO CONSOLIDATO
INTERVENUTE NELL'ESERCIZIO

Le variazioni nei conti del patrimonio netto consolidato sono riportate nel prospetto allegato (Allegato 3).

PROSPETTO DI RACCORDO TRA IL
BILANCIO DELLA CAPOGRUPPO E
IL BILANCIO CONSOLIDATO

<i>Euro/migliaia</i>	Capitale e riserve	Utile del periodo	Totale patrimonio netto
Bilancio della capogruppo 30 giugno 2000	178.610	69.850	248.460
Variazioni successive del valore di carico e del patrimonio netto delle società incluse nel consolidato	95.706	5.167	100.873
Differenze su partecipazioni valutate col metodo del patrimonio netto	14.890	48.301	63.191
Dividendi infragruppo	59.702	(59.702)	0
Applicazione di principi contabili omogenei di Gruppo	(798)	(43)	(841)
Eliminazione effetti operazioni infragruppo	(690)	(117)	(807)
Bilancio consolidato 30 giugno 2000	347.420	63.456	410.876

<i>Euro/migliaia</i>	Capitale e riserve	Utile del periodo	Totale patrimonio netto
Bilancio della capogruppo 31 dicembre 2000	178.610	79.974	249.584
Variazioni successive del valore di carico e del patrimonio netto delle società incluse nel consolidato	95.706	9.421	105.127
Differenze su partecipazioni valutate col metodo del patrimonio netto	14.890	99.674	114.564
Dividendi infragruppo	59.702	(59.702)	0
Applicazione di principi contabili omogenei di Gruppo	(798)	(678)	(1.476)
Eliminazione effetti operazioni infragruppo	(690)	(127)	(817)
Ammortamento differenze da consolidamento di partecipazioni detenute da società valutata con il metodo del patrimonio netto	0	(4.021)	(4.021)
Ammortamento plusvalori attribuiti agli immobili alla data di acquisizione delle partecipazioni detenute da società valutata con il metodo del patrimonio netto	0	(99)	(99)
Bilancio consolidato 31 dicembre 2000	347.421	115.443	462.863

<i>Euro/migliaia</i>	Capitale e riserve	Utile del periodo	Totale patrimonio netto
Bilancio della capogruppo 30 giugno 2001	180.355	90.749	271.104
Variazioni successive del valore di carico e del patrimonio netto delle società incluse nel consolidato	101.274	14.833	116.107
Differenze su partecipazioni valutate col metodo del patrimonio netto	21.856	45.876	67.732
Dividendi infragruppo	96.561	(96.561)	0
Applicazione di principi contabili omogenei di Gruppo	(1.476)	688	(788)
Eliminazione effetti operazioni infragruppo	(816)	(7)	(823)
Ammortamento differenze da consolidamento di partecipazioni detenute da società valutata con il metodo del patrimonio netto	(4.021)	(5.208)	(9.229)
Ammortamento plusvalori attribuiti agli immobili alla data di acquisizione delle partecipazioni detenute da società valutata con il metodo del patrimonio netto	(99)	(106)	(205)
Bilancio consolidato 30 giugno 2001	393.634	50.264	443.898

La voce CII 3 “Altre” inclusa nella classe “Riserve tecniche rami vita” al 30 giugno 2001 è composta da:

<i>Euro/migliaia</i>	30.06.01
Riserve spese future Ramo I	3.002
Riserve spese future Ramo III	36.274
Riserve spese future Ramo V	412
TOTALE	39.688

Le riserve tecniche sono state calcolate sulla base di metodologie conformi a quelle adottate in sede di redazione del bilancio al 31 dicembre 2000. Nell'applicazione di tali metodologie, come da normale prassi, si è tenuto conto delle informazioni desumibili dall'analisi del portafoglio assicurativo, con particolare riguardo alle stime di propensione alla rendita da parte degli assicurati e all'incidenza dei costi di gestione dei prodotti index-linked. Di conseguenza i parametri adottati per il calcolo delle riserve tecniche sono stati allineati alle informazioni riscontrate. Il computo delle riserve tecniche al 30 giugno 2001 ha comportato, con riferimento agli impegni già in essere all'inizio dell'esercizio, un effetto positivo sulle variazioni di tali riserve di circa 27,7 milioni di euro.

RISERVE TECNICHE E ALTRI ACCANTONAMENTI (VOCI C - D - E)

La voce D *Riserve tecniche allorché il rischio dell'investimento è sopportato dagli assicurati e riserve derivanti dalla gestione dei fondi pensione* è costituita da:

<i>Euro/migliaia</i>	30.06.01	31.12.00	30.06.00
Riserve tecniche su prodotti unit linked	2.484.974	2.141.278	1.682.127
Riserve tecniche su prodotti index linked	1.722.412	1.527.129	1.382.636
Riserve tecniche gestione fondi pensione	1.530	1.189	646
TOTALE	4.208.916	3.669.596	3.065.409

La voce E *Fondi per rischi e oneri* è composta da:

<i>Euro/migliaia</i>	30.06.01	31.12.00	30.06.00
Fondo per imposte	23.434	19.732	28.210
Altri accantonamenti	2.560	2.086	2.020
TOTALE	25.994	21.818	30.230

Il “fondo per imposte” è costituito da:

<i>Euro/migliaia</i>	30.06.01	31.12.00	30.06.00
Fondo per imposte Irpeg-Irap	20.921	15.842	24.610
Fondo imposte per accertamenti tributari	220	219	220
Fondi per imposte differite	2.293	3.671	3.380
TOTALE	23.434	19.732	28.210

Le imposte differite sono al netto di imposte anticipate per 541 migliaia di euro.

Gli “altri accantonamenti” sono così suddivisi:

<i>Euro/migliaia</i>	30.06.01	31.12.00	30.06.00
Fondo rischi futuri	405	405	413
Fondo illeciti agenti	125	125	125
Fondo obbligo fedeltà	125	108	58
Fondo ferie personale dipendente	1.891	1.434	1.410
Fondi vari	14	14	14
TOTALE	2.560	2.086	2.020

La movimentazione degli “altri accantonamenti” risulta essere la seguente:

<i>Euro/migliaia</i>	31.12.00	Accant.ti	Utilizzi	Riclass.	30.06.01
Fondo rischi futuri	405	0	0	0	405
Fondo illeciti agenti	125	0	0	0	125
Fondo obbligo fedeltà	108	17	0	0	125
Fondo ferie personale dipendente	1.434	620	(163)	0	1.891
Fondi vari	14	0	0	0	14
TOTALE	2.086	637	(163)	0	2.560

La voce G IV *Debiti verso banche e istituti finanziari* è dovuta all'utilizzo di fidi accordati alla Mediolanum S.p.A. da primari istituti di credito.

La movimentazione della voce G VI *Trattamento di fine rapporto di lavoro subordinato* è la seguente:

Euro/migliaia

Valore al 31.12.00	4.004
Accantonamento	501
Adeguamenti contrattuali	0
Trasferimenti da altre società del Gruppo Mediolanum e Gruppo Fininvest	36
Utilizzi	(339)
Anticipi a dipendenti	(98)
Trasferimenti ad altre società del Gruppo Mediolanum e Gruppo Fininvest	(8)
Valore al 30.06.01	4.096

La voce G VII *Altre passività* è così composta:

<i>Euro/migliaia</i>	30.06.01	31.12.00	30.06.00
Debiti per imposte a carico degli assicurati	1.173	4.296	4.940
Debiti per oneri tributari diversi	3.592	3.982	3.945
Debiti verso istituti di previdenza e di sicurezza sociale	952	891	737
Debiti verso fornitori	6.792	6.445	5.273
Debiti vs. società del Gruppo Mediolanum	31.929	20.956	8.477
Debiti vs. società del Gruppo Fininvest e collegate e Gruppo Doris	1.022	817	1.316
Debiti diversi	5.860	3.388	2.939
Passività diverse	6.196	5.813	2.905
TOTALE	57.516	46.588	30.532

I “debiti per oneri tributari diversi” sono costituiti principalmente da ritenute d’acconto.

I “debiti verso gli istituti di previdenza e sicurezza sociale” sono relativi agli oneri previdenziali sugli stipendi di giugno, regolarmente saldati nel mese di luglio.

I “debiti verso fornitori” sono così composti:

<i>Euro/migliaia</i>	30.06.01	31.12.00	30.06.00
Forniture di servizio	3.448	3.442	3.210
Fatture da ricevere	3.092	2.600	1.433
Emolumenti ad amministratori e sindaci	211	311	395
Professionisti	41	92	235
TOTALE	6.792	6.445	5.273

I “debiti verso società del Gruppo Mediolanum” sono costituiti quasi interamente dalle provvigioni che Mediolanum S.p.A. riconosce a Banca Mediolanum S.p.A. per la commercializzazione dei prodotti assicurativi liquidate nel mese di luglio.

I “debiti verso società del Gruppo Fininvest e Gruppo Doris” sono costituiti principalmente da debiti verso Mediolanum Assicurazioni S.p.A. relativi ai riaddebiti di personale distaccato.

La voce “debiti diversi” è composta prevalentemente da debiti verso azionisti per 1.942 migliaia di euro relativi a dividendi liquidati nel mese di luglio, da debiti verso dipendenti per 43 migliaia di euro, da caparre confirmatorie per 516 migliaia di euro.

Le “Passività diverse” sono relative a:

<i>Euro/migliaia</i>	30.06.01	31.12.00	30.06.00
Provvigioni per premi in corso di riscossione	4.563	1.608	2.455
Premi incassati in sospeso	952	3.682	0
Accantonamento 14 mensilità e premi di produzione	546	523	450
Altre passività	135	0	0
TOTALE	6.196	5.813	2.905

La voce H *Ratei e risconti passivi* è composta da:

<i>Euro/migliaia</i>	30.06.01	31.12.00	30.06.00
Altri ratei passivi	1.869	588	822
Risconti passivi su canoni di leasing	602	82	0
TOTALE	2.471	670	822

GARANZIE, IMPEGNI E ALTRI CONTI D'ORDINE

Garanzie prestate

Le *Garanzie prestate* sono costituite da:

Fidejussioni a favore di imprese del Gruppo Fininvest costituite da controgaranzie rilasciate a Fininvest S.p.A. per 63 migliaia di euro.

Fidejussioni a favore di altre imprese costituite prevalentemente da 516 migliaia di euro a fronte di contratti stipulati tra i promotori finanziari e la società Origin Italia S.r.l. per il noleggio di attrezzature informatiche per il collegamento telematico con Banca Mediolanum S.p.A., da 124 migliaia di euro a favore della Regione Lombardia a garanzia del buon fine dell'utilizzo delle somme erogate sui progetti cofinanziabili con il Fondo Sociale Europeo, da 1.808 migliaia di euro a favore di Yond S.p.A. per conto della controllata Mediolanum Comunicazione S.r.l. a garanzia di impegni contrattuali da essa assunti, per 531 migliaia di euro a favore dell'Ufficio Distrettuale delle Imposte Dirette di Gorgonzola, dallo stesso richiesti nelle more delle fasi procedurali del dibattito in corso di svolgimento dinanzi alla competente commissione tributaria per un contenzioso instaurato nel corso del 1997.

Garanzie ricevute

Le *Garanzie ricevute* sono costituite da polizze fidejussorie ricevute da terzi a garanzia della correttezza di adempimenti contrattuali assunti sugli immobili di investimento di Mediolanum Vita S.p.A.

Altri conti d'ordine

Sono costituiti prevalentemente da *Titoli depositati presso terzi* e riguardano il valore nominale degli altri investimenti finanziari tra cui titoli depositati presso Banca Mediolanum S.p.A. per un valore nominale di 1.459.875 migliaia di euro.

I *Premi lordi contabilizzati* sono suddivisi tra i seguenti rami:

<i>Euro/migliaia</i>	Lavoro diretto	Lavoro indiretto	Totale
I - Assicurazioni sulla durata vita umana	71.574	14	71.588
II - Assicurazioni di nuzialità e natalità	0	0	0
III - Assicurazioni di cui al I e II connesse con fondi inv.	626.284	0	626.284
IV - Assicurazioni malattia	0	0	0
V - Le operazioni di capitalizzazione	3.731	0	3.731
VI - Le operazioni di gestione fondi collettivi	399	0	399
PREMI LORDI	701.988	14	702.002

I premi sono interamente raccolti sul territorio nazionale e sono così determinati:

<i>Euro/migliaia</i>	30.06.01	30.06.00	31.12.00
Premi di prima annualità	132.290	57.098	158.084
Premi di annualità successive	208.570	201.416	454.285
Premi unici	361.128	420.638	920.123
Premi lavoro indiretto	14	0	30
(meno) Premi ceduti	(5.980)	(7.530)	(16.440)
PREMI NETTI	696.022	671.622	1.516.082

La *Quota dell'utile degli investimenti trasferita dal conto non tecnico dei rami Vita* è determinata in base ai criteri indicati nel Provvedimento Isvap dell'8 marzo 1999 n. 1140 G.

Nel consolidato sono state eliminate le provvigioni passive che Mediolanum Vita S.p.A. riconosce a Mediolanum S.p.A. e Partner Time S.p.A. in qualità di agenti assicurativi per 104.592 migliaia di euro e sono state riprese integralmente le provvigioni passive di queste ultime. Tale eliminazione spiega il miglior risultato del conto tecnico dei rami Vita del bilancio consolidato rispetto allo stesso risultato di Mediolanum Vita S.p.A.

D) INFORMAZIONI SUL CONTO ECONOMICO CONSOLIDATO

INFORMAZIONI CONCERNENTI I CONTI TECNICI

**INFORMAZIONI
CONCERNENTI IL CONTO
NON TECNICO**

Il saldo della voce “Altri proventi tecnici, al netto delle cessioni in riassicurazione” è costituito dai diritti su polizze unit-index linked di 1° annualità.

Si tenga altresì presente che le provvigioni di acquisizione rimaste dopo le eliminazioni di consolidamento sono costituite da provvigioni pagate a Banca Mediolanum S.p.A. per 78.244 migliaia di euro.

La voce *Proventi derivanti da investimenti* (voce 3 a) è così composta:

<i>Euro/migliaia</i>	30.06.01	30.06.00	31.12.00
Quote di risultato d’esercizio su partecipazioni valutate con il metodo del patrimonio netto	40.555	48.301	95.499
Altri proventi da partecipazioni	223	0	1.658
Proventi derivanti da terreni e fabbricati	1.370	1.267	3.088
Quote di fondi comuni di investimento	11.078	21.393	23.302
Obbligazioni e altri titoli a reddito fisso	42.368	44.740	90.795
Finanziamenti	533	603	1.580
Depositi presso enti creditizi	8.246	7.605	17.391
Investimenti finanziari diversi	0	5.134	5.139
TOTALE	104.373	129.043	238.452

I proventi da “depositi presso enti creditizi” sono comprensivi di interessi da depositi presso Banca Mediolanum S.p.A. per 3.146 migliaia di euro.

Le *Riprese di rettifiche di valore sugli investimenti* (voce 3 b) sono così composte:

<i>Euro/migliaia</i>	30.06.01	30.06.00	31.12.00
Quote di fondi comuni di investimento	38	0	47
Obbligazioni e altri titoli a reddito fisso	1.240	686	902
TOTALE	1.278	686	949

I *Profitti sul realizzo di investimenti* (voce 3 c) sono così composte:

<i>Euro/migliaia</i>	30.06.01	30.06.00	31.12.00
Azioni e quote	784	2.862	3.759
Obbligazioni e altri titoli a reddito fisso	801	559	757
Investimenti finanziari diversi	1	4.980	2.578
TOTALE	1.586	8.401	7.094

Gli *Oneri di gestione degli investimenti e interessi passivi* (voce 4 a) sono così composte:

<i>Euro/migliaia</i>	30.06.01	30.06.00	31.12.00
Oneri di gestione degli investimenti immobiliari	624	550	604
Altri oneri di gestione degli investimenti	158	290	874
Interessi sui conti deposito con compagnie di riassicurazione	5.211	8.345	12.934
Interessi su debiti finanziari	3.788	128	4.202
Interessi passivi su altri debiti	228	8	13
TOTALE	10.009	9.321	18.627

Le *Rettifiche di valore sugli investimenti* (voce 4 b) sono così composte:

<i>Euro/migliaia</i>	30.06.01	30.06.00	31.12.00
Ammortamenti immobili	578	575	1.150
Azioni e quote	367	0	27
Fondi comuni d'investimento	4.687	8.507	3.604
Obbligazioni e altri titoli a reddito fisso	2.282	1.939	9.134
TOTALE	7.914	11.021	13.915

Le *Perdite sul realizzo degli investimenti* (voce 4 c) sono così composte:

<i>Euro/migliaia</i>	30.06.01	30.06.00	31.12.00
Fondi comuni d'investimento	383	148	833
Obbligazioni e altri titoli a reddito fisso	5	227	1.137
Investimenti finanziari diversi	23	3	5
TOTALE	411	378	1.975

Gli *Altri proventi* (voce 6) sono così composti:

<i>Euro/migliaia</i>	30.06.01	30.06.00	31.12.00
Commissioni di vendita su polizze Danni	2.098	2.073	4.488
Personale in comando riaddebitato a società del Gruppo Mediolanum valutate con il metodo del patrimonio netto	1.419	864	1.974
Personale in comando riaddebitato a società del Gruppo Fininvest e Gruppo Doris	281	170	368
Recupero di costi sostenuti	256	249	719
Interessi su crediti verso erario	185	285	418
Utilizzo fondo rischi specifico	0	0	4
Altri ricavi	0	483	486
TOTALE	4.239	4.124	8.457

Le “commissioni di vendita su polizze Danni”, determinate a condizioni di mercato, si riferiscono alla vendita di polizze assicurative della società Mediolanum Assicurazioni S.p.A., società detenuta pariteticamente dal Gruppo Fininvest e Gruppo Doris. Tali commissioni sono contabilizzate per il medesimo importo anche nella voce 7 “Altri oneri” poiché vengono retrocesse da Mediolanum S.p.A. a Banca Mediolanum S.p.A, società valutata con il metodo del patrimonio netto.

Il “personale in comando riaddebitato a società del Gruppo Fininvest e Gruppo Doris” è nei confronti di Mediolanum Assicurazioni S.p.A., detenuta pariteticamente dal Gruppo Fininvest e Gruppo Doris.

Gli *Altri oneri* (voce 7) sono così composti:

<i>Euro/migliaia</i>	30.06.01	30.06.00	31.12.00
Commissioni di vendita su polizze danni	2.098	2.073	4.488
Spese per il personale dipendente di Mediolanum S.p.A.	10.676	7.162	15.564
Altre spese di amministrazione di Mediolanum S.p.A.	8.899	7.336	16.022
Ammortamenti attivi immateriali	5.382	5.518	11.339
Accantonamenti al fondo svalutazione crediti	0	0	25
Accantonamenti al fondo rischi specifico	38	0	0
Altri oneri	0	35	138
TOTALE	27.093	22.124	47.576

I *Proventi straordinari* (voce 9) sono così costituiti:

<i>Euro/migliaia</i>	30.06.01	30.06.00	31.12.00
Plusvalenze da alienazione di investimenti durevoli	98	0	3.662
Plusvalenze da alienazione altri elementi dell'attivo	59	8	75
Plusvalenze da alienazione obbligazioni e altri titoli a reddito fisso a utilizzo durevole	3.042	6.613	7.409
Sopravvenienze attive	110	449	731
TOTALE	3.309	7.070	11.877

Gli *Oneri straordinari* (voce 10) sono così costituiti

<i>Euro/migliaia</i>	30.06.01	30.06.00	31.12.00
Minusvalenze da alienazione altri elementi dell'attivo	2	0	2
Minusvalenze da alienazione obbligazioni e altri titoli a reddito fisso a utilizzo durevole	0	1.284	1.387
Sopravvenienze passive	401	275	500
TOTALE	403	1.559	1.889

E) ALTRE INFORMAZIONI

Organico medio

La forza lavoro delle società consolidate integralmente risultata essere in media così composta:

<i>Unità</i>	30.06.01	30.06.00	31.12.00
Dirigenti	51	39	42
Impiegati	247	213	230
TOTALE	298	252	272

Il numero medio dei dipendenti del Gruppo Mediolanum al 30 giugno 2001 è costituito da n. 1.030 unità di cui n. 67 dirigenti e n. 963 impiegati.

Compenso amministratori e sindaci

I compensi spettanti ad Amministratori e Sindaci di Mediolanum S.p.A. per lo svolgimento delle loro funzioni anche in altre società incluse nel consolidamento sono i seguenti:

<i>Euro/migliaia</i>	Per prestazioni presso capogruppo	Per prestazioni in altre società
Amministratori	528	400
Sindaci	36	45
TOTALE	564	445

Notizie sulla dimensione e sui contenuti dell'attività di imprese controllate

Le commissioni derivanti dalla gestione dei fondi comuni d'investimento derivanti dalla società Mediolanum Gestioni Fondi SGR.p.A. e Mediolanum International Funds Ltd, società valutate con il metodo del patrimonio netto, ammontano a:

<i>Euro/migliaia</i>	30.06.01	30.06.00	31.12.00
Commissioni di sottoscrizione	27.841	58.505	94.496
Commissioni di gestione	79.072	89.522	170.127
TOTALE	106.913	148.027	264.623

Il patrimonio amministrato dalle due società ammonta a 9.505.000 migliaia di euro (31.12.2000: 8.668.000 migliaia di euro), comprensivi degli investimenti effettuati da Mediolanum Vita S.p.A.

Il patrimonio amministrato dalle società appartenenti al gruppo Fibanc ammonta a 2.133.000 migliaia di euro

Il patrimonio amministrato dal fondo pensione Previgest Fund Mediolanum, introdotto sul mercato da Mediolanum Gestione Fondi SGR.p.A. nel primo semestre 2000, ammonta a 9.813 migliaia di euro (31.12.00: 8.780 migliaia di euro).

Mediolanum State Street SGR.p.A., società valutata con il metodo del patrimonio netto, ha svolto attività di gestione di fondi pensione e fondi mobiliari chiusi.

Il patrimonio amministrato ammonta a 377.170 migliaia di euro. Le commissioni di gestione sono state pari a 838 migliaia di euro e 102 migliaia di euro di commissioni di sottoscrizioni relative al Fondo mobiliare chiuso "Fondamenta". La raccolta diretta e indiretta di Banca Mediolanum S.p.A., valutata con il metodo del patrimonio netto, ha raggiunto 4.270 milioni di euro (31.12.2000: 3.317 milioni di euro.), con n. 266.073 conti correnti, e ha generato un margine di interesse pari a 16.205 migliaia di euro.

I titoli di terzi in amministrazione, ai prezzi di mercato, sono pari a 3.577.993 migliaia di euro.

Il margine di intermediazione è di 21.237 migliaia di euro.

**RAPPORTI DI CREDITI/DEBITI CON
SOCIETÀ DEL GRUPPO FININVEST
E GRUPPO DORIS**

<i>Euro/migliaia</i>	Gruppo Fininvest e collegate	Gruppo Doris
Crediti finanziari	0	0
Crediti commerciali	1.475	1.144
Debiti finanziari	0	0
Debiti commerciali	895	127

I “crediti commerciali” sono relativi principalmente al riaddebito di personale in comando e a commissioni assicurative verso Mediolanum Assicurazioni S.p.A. per 2.289 migliaia di euro.

I “debiti commerciali” sono costituiti essenzialmente da debiti relativi a forniture contrattualmente determinate di servizi informatici, telecomunicazioni e utenze, prestate da imprese del Gruppo Fininvest e loro collegate, nonché a riaddebiti di Mediolanum Assicurazioni S.p.A., società detenuta pariteticamente dal Gruppo Fininvest e Gruppo Doris.

**RAPPORTI DI COSTI/RICAVI CON
SOCIETÀ DEL GRUPPO FININVEST
E GRUPPO DORIS**

<i>Euro/migliaia</i>	Gruppo Fininvest e collegate	Gruppo Doris
Ricavi commerciali	1.551	1.265
Costi commerciali	1.063	58
Proventi finanziari	0	0
Oneri finanziari	0	0
Proventi straordinari	0	0
Oneri straordinari	0	0

I “ricavi commerciali” sono relativi prevalentemente a canoni di locazione immobiliare per 119 migliaia di euro, al riaddebito di personale in comando per 281 migliaia di euro e alle commissioni di vendita polizze danni per 2.098 migliaia di euro verso Mediolanum Assicurazioni S.p.A., società controllata pariteticamente dal Gruppo Fininvest e dal Gruppo Doris, nonché a canoni di locazione immobiliare per 287 migliaia di euro verso R.T.I. S.p.A.

I “costi commerciali” sono relativi principalmente a pubblicità, e servizi di gestione immobiliare, fornite da società del Gruppo Fininvest (Mondadori Pubblicità 67 migliaia di euro, Publitalia'80 S.p.A 22 migliaia di euro, Arcus Immobiliare S.p.A. per 65 migliaia di euro, Edilnord Gestioni S.p.A per 116 migliaia di euro, Alba Servizi Aerotrasporti S.p.A. per 127 migliaia di euro), nonché a una polizza assicurativa stipulata con Mediolanum Assicurazioni S.p.A., società controllata pariteticamente dal Gruppo Fininvest e Gruppo Doris.

Il campo di consolidamento del Gruppo Mediolanum comprende tutte le imprese che svolgono attività omogenea all'attività assicurativa, riportate nel prospetto sottostante delle imprese consolidate con il metodo integrale, di cui la capogruppo Mediolanum S.p.A. detiene direttamente la maggioranza dei diritti di voto esercitabili in assemblea ordinaria.

Elenco delle imprese incluse nel consolidamento con il metodo integrale:

<i>Euro/migliaia</i> Denominazione	Capitale sociale	% Quota di possesso	Sede	Attività esercitata
Mediolanum Vita S.p.A.	87.720	100	Basiglio	Assicurazione Vita
Partner Time S.p.A.	520	100	Basiglio	Rete di vendita prodotti Vita

Elenco delle imprese controllate direttamente da Mediolanum S.p.A. e valutate con il metodo del patrimonio netto:

<i>Euro/migliaia</i> Denominazione	Capitale sociale	% Quota di possesso	Sede	Attività esercitata
Banca Mediolanum S.p.A.	195.000	100	Basiglio	Attività bancaria
Mediolanum State Street SGR.p.A.	2.600	50	Basiglio	Società di intermed. finanziaria
Mediolanum Comunicazione S.r.l.	775	100	Basiglio	Produzione audiocinetelvisiva
Mediolanum Fiduciaria S.p.A.	510	100	Basiglio	Fiduciaria statica
Mediolanum Gestione Fondi SGR.p.A.	5.165	100	Basiglio	Gestione fondi comuni d'inv.to
PI Distribuzione S.r.l.	517	100	Basiglio	Intermediazione immobiliare
Mediolanum Asset Management Ltd	150	100	Dublino	Consul. e gestione patrimoniale
Mediolanum International Funds Ltd	152	100	Dublino	Gestione fondi comuni d'inv.to

Elenco delle imprese controllate indirettamente da Mediolanum S.p.A. e valutate con il metodo del patrimonio netto:

<i>Euro/migliaia</i> Denominazione	Capitale sociale	% Quota di possesso	Sede	Attività esercitata
Fibanc Inversiones S.A.	6.852	69,920	Barcellona	Finanziaria di Investimento
Banco de Fianzas e Inversiones S.A..	12.130	71,73	Barcellona	Attività bancaria
Ges.Fibanc SGIIC S.A.	2.506	71,73	Barcellona	Gestione fondi comuni d'inv.to
Fibanc S.A.	301	71,73	Barcellona	Società di consulenza finanziaria
Fibanc Pensiones S.A. S.G.F.P.	902	71,73	Barcellona	Società di gestione fdi pensione
Fibanc Faif S.A.	60	71,73	Barcellona	Società di consulenza finanziaria
Andino AVB S.A.	902	71,73	Madrid	Società di intermediazione fin.
Fibanc International S.A.	USD 50.000	69,92	Lussemburgo	Società in liquidazione
Fibanc Services Inc.	Euro 19.110	69,92	B.V.I.	Società in liquidazione
Fibanc Argentina S.A.	USD 50.000	65,72	Buenos Aires	Soc. di rappresentanza comm.
Valora S.A. *	421	23,90	Andorra	Gestioni patrimoniali
Tanami S.A.	181	100,00	Barcellona	Intermediazione Immobiliare

*(ex Ranking Capital S.A.)

L'elenco delle società partecipate indirettamente dalla capogruppo nel corso del primo semestre è variato rispetto al 31 dicembre 2000 a seguito della cessione a terzi della partecipazione in Fibanc Valores Avb S.A.. La suddetta operazione è sottoposta a condizione sospensiva in attesa delle autorizzazioni da parte delle autorità di vigilanza competenti.

Elenco delle imprese controllate valutate con il metodo del costo, in quanto non ancora pienamente operative :

<i>Euro/migliaia</i> Denominazione	Capitale sociale	% Quota di possesso	Sede	Attività esercitata
Mediolanum International S.A.	500	100	Lussemburgo	Finanziaria di partecipazioni
Mediolanum Life Ltd	lep 1	100	Dublino	Assicurazione Vita

Elenco delle imprese collegate a Mediolanum S.p.A., valutate con il metodo del patrimonio netto:

<i>Euro/migliaia</i> Denominazione	Capitale sociale	% Quota di possesso	Sede	Attività esercitata
Vicenza Life Ltd	635	40	Dublino	Assicurazione/Riass. Vita
Vicenza Funds Ltd	127	40	Dublino	Gestione fondi comuni d'inv.to

Elenco delle imprese collegate, valutate con il metodo del costo in quanto non ancora pienamente operative :

<i>Euro/migliaia</i> Denominazione	Capitale sociale	% Quota di possesso	Sede	Attività esercitata
Banca Esperia S.p.A*	12.911	48,5	Milano	Attività Bancaria

* (ex DueMme S.p.A.)

Per il Consiglio di Amministrazione
Il Presidente
Prof. Roberto Ruozi

GRUPPO MEDIOLANUM

ALLEGATI CONSOLIDATI



ALLEGATO 1

PROSPETTO DELLE VARIAZIONI NEI CONTI DELLE IMMOBILIZZAZIONI IMMATERIALI AL 30 GIUGNO 2001

Euro/migliaia

Immobilizzazioni immateriali	Situazione iniziale			
	Costo originario	Fondi ammortamento	Saldo apertura	Acquisizioni
Costi di impianto e di ampliamento	44.243	(20.130)	24.112	334
Concessioni, licenze, marchi e altri diritti	12.134	(6.351)	5.783	1.262
Spese incrementative su beni di terzi	2.355	(1.974)	380	231
Immobilizzazioni in corso e acconti	93	0	93	0
TOTALE	58.824	(28.456)	30.369	1.827

ALLEGATO 2

PROSPETTO DELLE VARIAZIONI NEI CONTI DELLE IMMOBILIZZAZIONI MATERIALI AL 30 GIUGNO 2001

Euro/migliaia

Immobilizzazioni materiali	Situazione iniziale			
	Costo originario	Fondi ammortamento	Saldo apertura	Acquisizioni
Terreni e fabbricati	87.345	(7.154)	80.191	0
Impianti e macchinari	190	(124)	66	0
Attrezzature industriali e commerciali	1.233	(780)	453	260
Altre immobilizzazioni materiali	12.359	(9.418)	2.941	1.360
Immobilizzazioni in corso e acconti	0	0	0	0
TOTALE	101.127	(17.477)	83.650	1.620

Movimenti del periodo			Situazione finale		
Dismissioni nette	Ammortamenti	Riclassificazioni nette	Costo originario	Fondi ammortamento	Saldo chiusura
0	(4.037)	0	44.577	(24.167)	20.409
(217)	(1.224)	0	13.179	(7.575)	5.604
0	(120)	0	2.586	(2.094)	491
0	(1)	0	93	(1)	92
(217)	(5.382)	0	60.434	(33.838)	26.597

Movimenti del periodo			Situazione finale		
Dismissioni nette	Ammortamenti	Riclassificazioni nette	Costo originario	Fondi ammortamento	Saldo chiusura
(470)	(578)	0	86.875	(7.732)	79.143
0	(12)	0	190	(136)	54
0	(69)	0	1.493	(849)	644
(43)	(734)	0	13.676	(10.152)	3.524
0	0	0	0	0	0
(513)	(1.393)	0	102.234	(18.869)	83.365

ALLEGATO 3

PROSPETTO DELLE VARIAZIONI NEI CONTI DEL PATRIMONIO NETTO CONSOLIDATO AL 30 GIUGNO 2001

<i>Euro/migliaia</i>	Capitale sociale	Riserve patrimoniali	Riserva consolidamento
Saldi consolidati al 31 dicembre 2000	74.883	99.632	95.715
Aumento di capitale sociale a pagamento	5	10	
Diminuzione di capitale sociale	(2.386)	2.386	
Ripartizione del risultato d'esercizio:			
- erogazione dividendi a valere sull'utile			
- a riserva		1.730	8.060
Costituzione riserva per azioni proprie in portafoglio		(108)	
Utile (perdita) dell'esercizio			
Saldi consolidati al 30 giugno 2001	72.502	103.650	103.775

Riserva diff. valut. part. non consol.	Riserva diff. conversione	Riserva azioni proprie e contr. ante	Utile consolidato	Totale patrimonio netto
73.096	0	4.094	115.443	462.863
				15
				0
				0
			(69.244)	(69.244)
36.409			(46.199)	0
		108		0
			50.264	50.264
109.505	0	4.202	50.264	443.898

ALLEGATO 4

Euro/migliaia

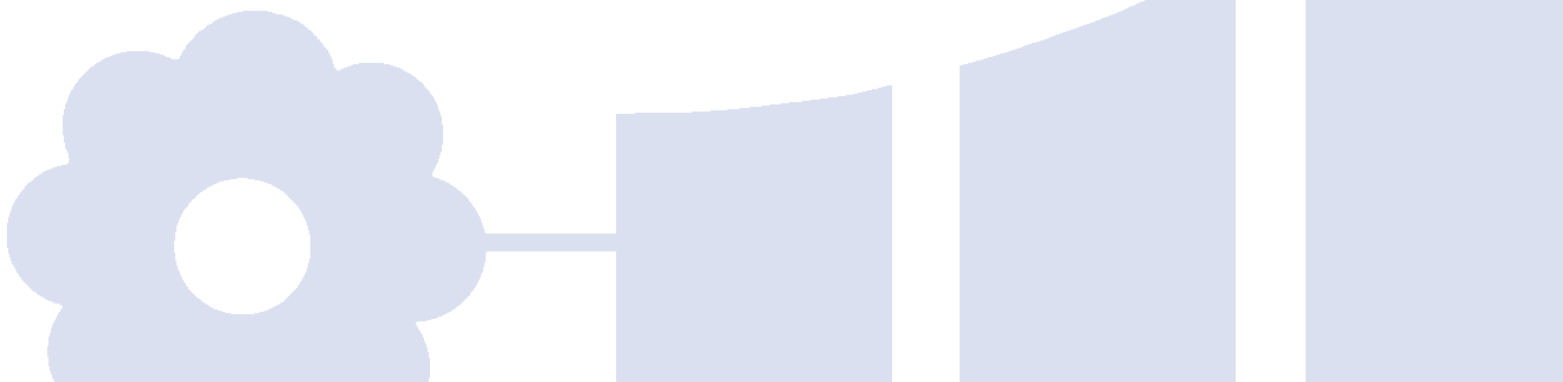
30.06.2001

RENDICONTO FINANZIARIO
CONSOLIDATO
AL 30 GIUGNO 2001

Disponibilità monetarie iniziali	159.841
Utile (perdita) del periodo a livello di Gruppo	50.264
Ammortamenti/accantonamenti netti ai fondi rischi e oneri futuri	7.750
Plusvalenze nette da realizzo immobilizzazioni	(157)
Variazione delle riserve tecniche al netto della riassicurazione	352.971
Variazione del fondo imposte e altri fondi specifici	3.702
Variazione netta del fondo trattamento di fine rapporto	(409)
Variazione netta crediti e debiti derivanti da operazioni di assicurazione e riassicurazione	(19.833)
Variazione netta degli altri crediti e debiti e altre attività e passività	9.170
Variazione netta dei ratei e risconti	3.847
Disponibilità monetarie generate (assorbite) dalle operazioni del periodo	407.305
Investimenti netti in immobilizzazioni immateriali	(1.610)
Investimenti netti in immobilizzazioni materiali	(951)
incremento netto partecipazioni	(15.938)
Acquisto azioni proprie	(108)
Incremento netto degli altri investimenti finanziari	(269.863)
Disponibilità monetarie generate (assorbite) dalle attività di investimento	(288.470)
Utilizzi fidi bancari	(2.057)
Aumento capitale sociale	15
Disponibilità monetarie generate (assorbite) dalle attività di finanziamento	(2.042)
Distribuzione di dividendi	(69.244)
Flusso monetario del periodo	47.549
Disponibilità monetarie finali	207.390

MEDIOLANUM S.P.A.

***PROSPETTI CONTABILI
AL 30 GIUGNO
2001***



ATTIVO

Euro	30.06.2001	31.12.2000	30.06.2000
A) Crediti verso soci per versamenti ancora dovuti	0,00	0,00	0,00
B) Immobilizzazioni			
I - Immobilizzazioni immateriali:			
Costi di impianto e di ampliamento	289,72	48.014,74	280.128,05
Diritti di brevetto industriale e diritti di utilizzazione opere d'ingegno	0,00	0,00	0,00
Concessioni, licenze, marchi e diritti simili	1.330.629,59	1.532.546,79	820.446,30
Altre immobilizzazioni immateriali	344.833,20	273.403,42	330.042,10
Immobilizzazioni in corso e acconti	92.962,24	92.962,24	46.481,14
TOTALE IMMOBILIZZAZIONI IMMATERIALI	1.768.714,75	1.946.927,19	1.477.097,59
II - Immobilizzazioni materiali:			
Impianti e macchinari	0,00	0,00	2.243,24
Altri beni	2.841.574,51	1.876.342,17	1.881.224,63
Immobilizzazioni in corso e acconti	0,00	0,00	0,00
TOTALE IMMOBILIZZAZIONI MATERIALI	2.841.574,51	1.876.342,17	1.883.467,87
III - Immobilizzazioni finanziarie:			
Partecipazioni in:			
imprese controllate	324.909.128,31	286.174.860,88	156.310.636,11
imprese collegate	30.941.174,19	15.608.860,00	5.129.588,00
altre imprese	142.572.956,63	128.550.625,15	128.550.625,16
versamenti in conto partecipazioni	0,00	0,00	0,00
Crediti:			
verso imprese controllate	707.132,62	707.132,62	680.920,01
verso altri	570.066,27	598.580,72	603.139,69
TOTALE IMMOBILIZZAZIONI FINANZIARIE	499.700.458,02	431.640.059,38	291.274.908,97
TOTALE IMMOBILIZZAZIONI	504.310.747,28	435.463.328,74	294.635.474,43
C) Attivo circolante			
I - Rimanenze	0,00	0,00	0,00
II - Crediti:			
Verso clienti	165.739,04	292.209,04	152.765,65
Verso imprese controllate	27.202.236,02	17.315.899,30	10.868.325,14
Verso imprese collegate	189.204,89	163.309,85	0,00
Verso imprese Gruppo Fininvest e Gruppo Doris	2.271.382,22	1.453.538,89	806.620,90
Crediti verso soci	22.592,85	0,00	0,00
Verso altri	19.174.286,45	17.039.408,71	13.907.667,83
TOTALE CREDITI	49.025.441,47	36.264.365,78	25.735.379,52
III - Attività finanziarie che non costituiscono immobilizzazioni:			
Altre partecipazioni	588,76	588,76	588,76
Azioni proprie (v.n. complessivo L. 68.000.000)	4.202.049,16	4.094.299,11	840.384,31
Altri titoli	0,00	0,00	0,00
TOTALE ATTIVITÀ FINANZIARIE	4.202.637,92	4.094.887,87	840.973,07
IV - Disponibilità liquide:			
Depositi bancari e postali	3.474.919,42	2.612.201,73	3.781.773,91
Denaro e valori in cassa	12.572,78	10.179,08	6.204,15
TOTALE DISPONIBILITÀ LIQUIDE	3.487.492,20	2.622.380,82	3.787.978,06
TOTALE ATTIVO CIRCOLANTE	56.715.571,59	42.981.634,47	30.364.330,66
D) Ratei e risconti			
Ratei attivi	108.517,47	6.880,89	43.261,40
Risconti attivi	330.044,95	92.996,53	167.640,46
TOTALE RATEI E RISCONTI	438.562,42	99.877,42	210.901,86
TOTALE DELL'ATTIVO	561.464.881,29	478.544.840,63	325.210.706,95

Euro 30.06.2001 31.12.2000 30.06.2000

PASSIVO

	30.06.2001	31.12.2000	30.06.2000
A) Patrimonio netto			
I - Capitale	72.502.050,00	74.883.203,27	74.883.203,27
II - Riserva da sovrapprezzo delle azioni	45.619.052,97	45.609.052,97	45.609.052,97
III - Riserve di rivalutazione	0,00	0,00	0,00
IV - Riserva legale	17.362.793,92	14.083.944,40	14.083.944,40
V - Riserva per azioni proprie in portafoglio	4.202.049,16	4.094.299,11	840.384,31
VI - Riserve statutarie	0,00	0,00	0,00
VII - Altre riserve:			
riserva straordinaria	40.668.706,44	39.939.033,93	43.192.948,69
VIII - Utili (perdite) portati a nuovo	0,00	0,00	0,00
IX - Utile (perdita) del periodo	90.748.880,87	70.974.150,61	69.850.501,78
TOTALE PATRIMONIO NETTO	271.103.533,36	249.583.684,29	248.460.035,42
B) Fondi per rischi e oneri			
Fondo per imposte	0,00	0,00	0,00
Fondo per imposte differite	0,00	0,00	0,00
Altri fondi	2.057.765,72	1.666.422,47	1.613.631,48
TOTALE FONDI PER RISCHI E ONERI	2.057.765,72	1.666.422,47	1.613.631,48
C) Trattamento di fine rapporto di lavoro subordinato	2.984.887,32	2.850.567,54	2.465.246,12
D) Debiti			
Debiti verso banche	170.881.717,65	172.939.231,90	56.209.244,92
Debiti verso fornitori	3.678.862,22	3.756.299,99	2.697.271,00
Debiti verso imprese controllate	102.749.801,18	43.682.460,43	8.265.466,34
Debiti verso società del Gruppo Fininvest e Gruppo Doris	1.258.074,64	386.855,15	702.053,07
Debiti verso soci	21.635,48	4.930,11	45.840,12
Debiti tributari	1.777.906,63	2.124.387,09	3.479.370,13
Debiti verso istituti di previdenza e sicurezza sociale	854.198,80	794.050,22	649.753,23
Altri debiti	1.999.559,54	152.520,39	103.476,45
TOTALE DEBITI	283.221.756,14	223.840.735,29	72.152.475,26
E) Ratei e risconti			
Ratei passivi	2.096.938,75	603.431,04	519.822,67
Risconti passivi	0,00	0,00	0,00
TOTALE RATEI E RISCONTI	2.096.938,75	603.431,04	519.822,67

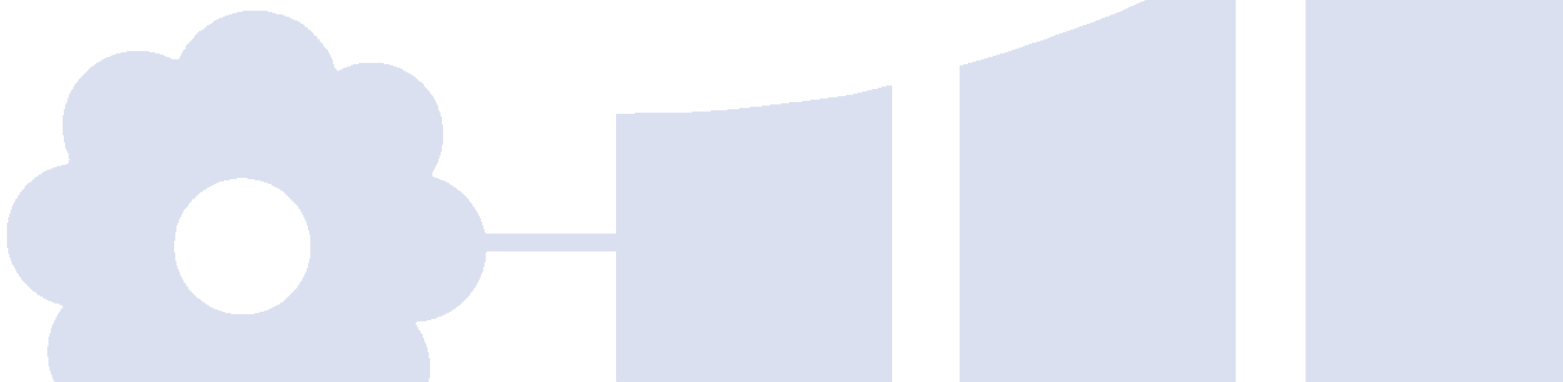
TOTALE DEL PASSIVO	561.464.881,29	478.544.840,63	325.211.210,95
CONTI D'ORDINE	3.977.203,32	2.566.481,28	3.137.315,40

Conto economico

Euro	30.06.2001	31.12.2000	30.06.2000
A) Valore della produzione			
1) Ricavi delle vendite e delle prestazioni	93.266.830,65	77.777.179,71	195.207.388,45
5) Altri ricavi e proventi	2.322.233,35	1.631.072,49	3.728.125,65
TOTALE VALORE DELLA PRODUZIONE	95.589.064,00	79.408.252,20	198.935.514,10
B) Costi della produzione			
6) Per materie prime, sussidiarie, di consumo e di merci:			
acquisti materiale vario e di consumo	(175.788,19)	(184.642,33)	(355.249,02)
7) Per servizi	(85.786.400,65)	(54.510.489,82)	(159.976.444,26)
8) Per godimento di beni di terzi	(1.903.596,70)	(1.037.912,46)	(2.493.858,62)
9) Per il personale:			
salari e stipendi	(6.860.334,56)	(5.148.569,52)	(10.811.193,15)
oneri sociali	(2.308.087,56)	(1.675.077,76)	(3.810.986,45)
trattamento di fine rapporto	(522.206,50)	(338.305,09)	(864.625,32)
altri costi del personale	(22.377,45)	0,00	(77.322,06)
10) Ammortamenti e svalutazioni:			
ammortamento delle immobilizzazioni immateriali	(383.769,72)	(671.936,20)	(1.375.900,20)
ammortamento delle immobilizzazioni materiali	(444.246,54)	(329.496,08)	(710.669,51)
14) Oneri diversi di gestione	(738.660,31)	(664.583,77)	(855.219,66)
TOTALE COSTI DELLA PRODUZIONE	(99.145.468,18)	(64.561.013,03)	(181.331.468,23)
DIFFERENZA TRA VALORE E COSTI DELLA PRODUZIONE	(3.556.404,18)	14.847.239,17	17.604.045,87
C) Proventi e oneri finanziari			
15) Proventi da partecipazioni:			
da società controllate	109.969.816,18	74.140.218,06	76.771.072,46
da società collegate	501.339,84	0,00	0,00
da altre società	276.612,42	0,00	0,00
plusvalenze da alienazioni di titoli iscritti nell'attivo circolante che non costituiscono partecipazioni	672.351,93	1.848.790,66	2.698.218,34
16) Altri proventi finanziari:			
da crediti iscritti nelle immobilizzazioni verso società controllate	16.144,09	15.251,48	29.218,17
da titoli iscritti nell'attivo circolante che non costituiscono partecipazioni	0,00	608.319,04	608.319,04
proventi diversi dai precedenti	948.216,68	1.315.084,92	1.490.899,85
17) Interessi e altri oneri finanziari:			
verso banche	(5.163.785,83)	(118.867,72)	(4.173.096,46)
sconti e altri oneri finanziari	(25.309,08)	(54.901,05)	(57.307,38)
TOTALE PROVENTI E ONERI FINANZIARI	107.195.386,23	77.753.895,39	77.367.324,02
D) Rettifiche di valore di attività finanziarie			
19) Svalutazioni:			
di immobilizzazioni finanziarie che non costituiscono partecipazioni	(37.701,35)	0,00	0,00
di titoli iscritti nell'attivo circolante che non costituiscono partecipazioni	(2.788,00)	0,00	0,00
TOTALE RETTIFICHE DI VALORE DI ATTIVITÀ FINANZIARIE	(40.489,35)	0,00	0,00
E) Proventi e oneri straordinari			
20) Proventi:			
plusvalenze da alienazioni sopravvenienze attive	24.180,35	6.538,42	6.979,19
altri proventi	70.927,43	604.869,11	719.981,25
altri proventi	0,00	0,00	0,00
21) Oneri:			
minusvalenze da alienazioni sopravvenienze passive	(1.402,30)	(635,22)	(1.981,38)
altri oneri	(265.580,75)	(335.174,24)	(348.586,47)
TOTALE DELLE PARTITE STRAORDINARIE	(171.875,27)	275.598,07	376.392,59
RISULTATO PRIMA DELLE IMPOSTE	103.426.617,43	92.876.732,63	95.347.762,48
22) Imposte sul reddito del periodo	(12.677.736,56)	(23.026.230,85)	(24.373.610,87)
UTILE (PERDITA) DEL PERIODO	90.748.880,87	69.850.501,78	70.974.151,61

MEDIOLANUM S.P.A.

ALLEGATI



**PROSPETTO DELLE
PARTECIPAZIONI RILEVANTI
EX ART. 125 DEL
REGOLAMENTO CONSOB
N. 11971/1999
DATA DI RIFERIMENTO
30 GIUGNO 2001**

Denominazione	Stato di appartenenza	Quota % Totale di possesso
Andino AVB S.A.	Spagna	100,00
Banca Esperia S.p.A. (ex DueMme SpA)	Italia	48,50
Banca Mediolanum S.p.A.	Italia	100,00
Banco de Finanzas e Inversiones, S.A.	Spagna	100,00
Europa Invest S.A.	Lussemburgo	14,00
Fibanc Argentina S.A.	Argentina	94,00
Fibanc Faif S.A.	Spagna	100,00
Fibanc International S.A.	Lussemburgo	100,00
Fibanc Inversiones S.A.	Spagna	69,92
Fibanc Pensiones S.G.F.P. S.A.	Spagna	100,00
Fibanc Services Inc.	Isole Vergini Britanniche	100,00
Fibanc Valores, Agencia de Valores Y Bolsa S.A.	Spagna	100,00
Fibanc S.A.	Spagna	100,00
Ges Fibanc S.G.I.I.C., S.A.	Spagna	100,00
Mediolanum Asset Management Ltd	Irlanda	100,00
Mediolanum Comunicazione S.r.l.	Italia	100,00
Mediolanum Fiduciaria S.p.A.	Italia	100,00
Mediolanum Gestione Fondi SGR p.A.	Italia	100,00
Mediolanum International Funds Ltd	Irlanda	100,00
Mediolanum International S.A.	Lussemburgo	100,00
Mediolanum Life Limited	Irlanda	100,00
Mediolanum State Street SGR p.A.	Italia	50,00
Mediolanum Vita S.p.A.	Italia	100,00
Partner Time S.p.A.	Italia	100,00
PI Distribuzione S.r.l.	Italia	100,00
Tanami S.A.	Spagna	100,00
Valora S.A. (ex Ranking Capital S.A.)	Andorra La Vella	33,33
Vicenza Funds Limited	Irlanda	40,00
Vicenza Life Limited	Irlanda	40,00

Modalità di detenzione della quota %	Socio	Quota %
indiretta proprietà	Banco de Finanzas e Inversiones S.A.	100,00
diretta proprietà	Mediolanum S.p.A.	48,50
diretta proprietà	Mediolanum S.p.A.	100,00
indiretta proprietà	Fibanc Inversiones S.A.	93,98
indiretta proprietà	Banca Mediolanum S.p.A.	6,02
diretta proprietà	Mediolanum S.p.A.	14,00
indiretta proprietà	Fibanc International S.A.	94,00
indiretta proprietà	Banco de Finanzas e Inversiones S.A.	100,00
indiretta proprietà	Fibanc Inversiones S.A.	100,00
indiretta proprietà	Banca Mediolanum S.p.A.	66,002
indiretta proprietà	Tanami S.A.	3,918
indiretta proprietà	Banco de Finanzas e Inversiones S.A.	100,00
indiretta proprietà	Fibanc International S.A.	100,00
indiretta proprietà	Banco de Finanzas e Inversiones S.A.	100,00
indiretta proprietà	Banco de Finanzas e Inversiones S.A.	100,00
indiretta proprietà	Banco de Finanzas e Inversiones S.A.	100,00
diretta proprietà	Mediolanum S.p.A.	100,00
diretta proprietà	Mediolanum S.p.A.	100,00
diretta proprietà	Mediolanum S.p.A.	100,00
diretta proprietà	Mediolanum S.p.A.	100,00
diretta proprietà	Mediolanum S.p.A.	100,00
diretta proprietà	Mediolanum S.p.A.	99,80
indiretta proprietà	Banca Mediolanum S.p.A.	0,20
diretta proprietà	Mediolanum S.p.A.	100,00
diretta proprietà	Mediolanum S.p.A.	50,00
diretta proprietà	Mediolanum S.p.A.	100,00
diretta proprietà	Mediolanum S.p.A.	100,00
diretta proprietà	Mediolanum S.p.A.	100,00
indiretta proprietà	Banca Mediolanum S.p.A.	100,00
indiretta proprietà	Banco de Finanzas e Inversiones S.A.	33,33
diretta proprietà	Mediolanum S.p.A.	40,00
diretta proprietà	Mediolanum S.p.A.	40,00



**Relazione della società di revisione
sulla revisione contabile limitata
della relazione semestrale**

Arthur Andersen SpA
Via della Moscova 3
20121 Milano

Agli Azionisti
della Mediolanum S.p.A.:

1. Abbiamo effettuato la revisione contabile limitata dei prospetti contabili consolidati e delle relative note esplicative ed integrative inclusi nella relazione semestrale al 30 giugno 2001 della Mediolanum S.p.A. Abbiamo inoltre verificato la parte delle note contenente le informazioni sulla gestione ai soli fini della verifica della concordanza con la restante parte della relazione semestrale.
2. Il nostro lavoro è stato svolto secondo i criteri per la revisione contabile limitata raccomandati dalla Consob con delibera n. 10867 del 31 luglio 1997. La revisione contabile limitata è consistita principalmente nella raccolta di informazioni sulle poste dei prospetti contabili e sull'omogeneità dei criteri di valutazione tramite colloqui con la direzione della società e nello svolgimento di analisi di bilancio sui dati contenuti nei prospetti contabili. La revisione contabile limitata ha escluso procedure di revisione quali sondaggi di conformità e verifiche o procedure di validità delle attività e delle passività ed ha comportato un'estensione di lavoro significativamente inferiore a quella di una revisione contabile completa svolta secondo gli statuiti principi di revisione. Di conseguenza, diversamente da quanto effettuato sul bilancio consolidato di fine esercizio, non esprimiamo un giudizio professionale di revisione sulla relazione semestrale.
3. Per quanto riguarda i dati comparativi relativi al bilancio consolidato di fine esercizio ed alla relazione semestrale dell'anno precedente si fa riferimento alle nostre relazioni emesse rispettivamente in data 27 marzo 2001 ed in data 29 settembre 2000.
4. Sulla base di quanto svolto, non siamo venuti a conoscenza di variazioni e integrazioni significative che dovrebbero essere apportate ai prospetti contabili consolidati e alle relative note esplicative e integrative identificati nel paragrafo 1 della presente relazione, per renderli conformi ai criteri di redazione della relazione semestrale previsti dal regolamento Consob adottato con delibera n. 11971 del 14 maggio 1999 e successive modifiche ed integrazioni.

Milano, 21 settembre 2001

Arthur Andersen SpA

Riccardo Azzali - Socio

*Progetto grafico
e consulenza editoriale*

Massmedia partners srl
Milano

