

**Relazione
Finanziaria
Semestrale
30 giugno
2013**

Sommario

2	Organi sociali
3	Struttura societaria
4	I principali risultati del semestre
6	Relazione intermedia sulla gestione
34	Schemi di bilancio consolidato abbreviato
42	Note illustrative
87	Attestazione del bilancio semestrale abbreviato ai sensi dell'art. 154-bis, 5° comma, del D.Lgs. 58/98

**Relazione
Finanziaria
Semestrale al
30 giugno
2013**

Sede legale: Basiglio - Milano Tre (MI) - Via F. Sforza - Palazzo Meucci
Capitale sociale Euro 73.473.042,30 i.v.
Codice fiscale, Partita IVA e Registro Imprese Milano 11667420159

Organi sociali

CONSIGLIO DI AMMINISTRAZIONE

Carlo Secchi	Presidente
Alfredo Messina	Vice Presidente Vicario
Massimo Antonio Doris	Vice Presidente
Ennio Doris	Amministratore Delegato
Francesco Barbaro	Consigliere
Luigi Berlusconi	Consigliere
Pasquale Cannatelli	Consigliere
Maurizio Carfagna	Consigliere
Edoardo Lombardi	Consigliere
Mario Molteni	Consigliere
Danilo Pellegrino	Consigliere
Angelo Renoldi	Consigliere
Paolo Sciumè	Consigliere
Maria Alessandra Zunino De Pignier	Consigliere

COLLEGIO SINDACALE

Ezio Simonelli	Presidente del Collegio Sindacale
Riccardo Perotta	Sindaco Effettivo
Francesco Vittadini	Sindaco Effettivo
Ferdinando Gatti	Sindaco Supplente
Antonio Marchesi	Sindaco Supplente

SEGRETARIO DEL CONSIGLIO

Luca Maria Rovere

DIRIGENTE PREPOSTO

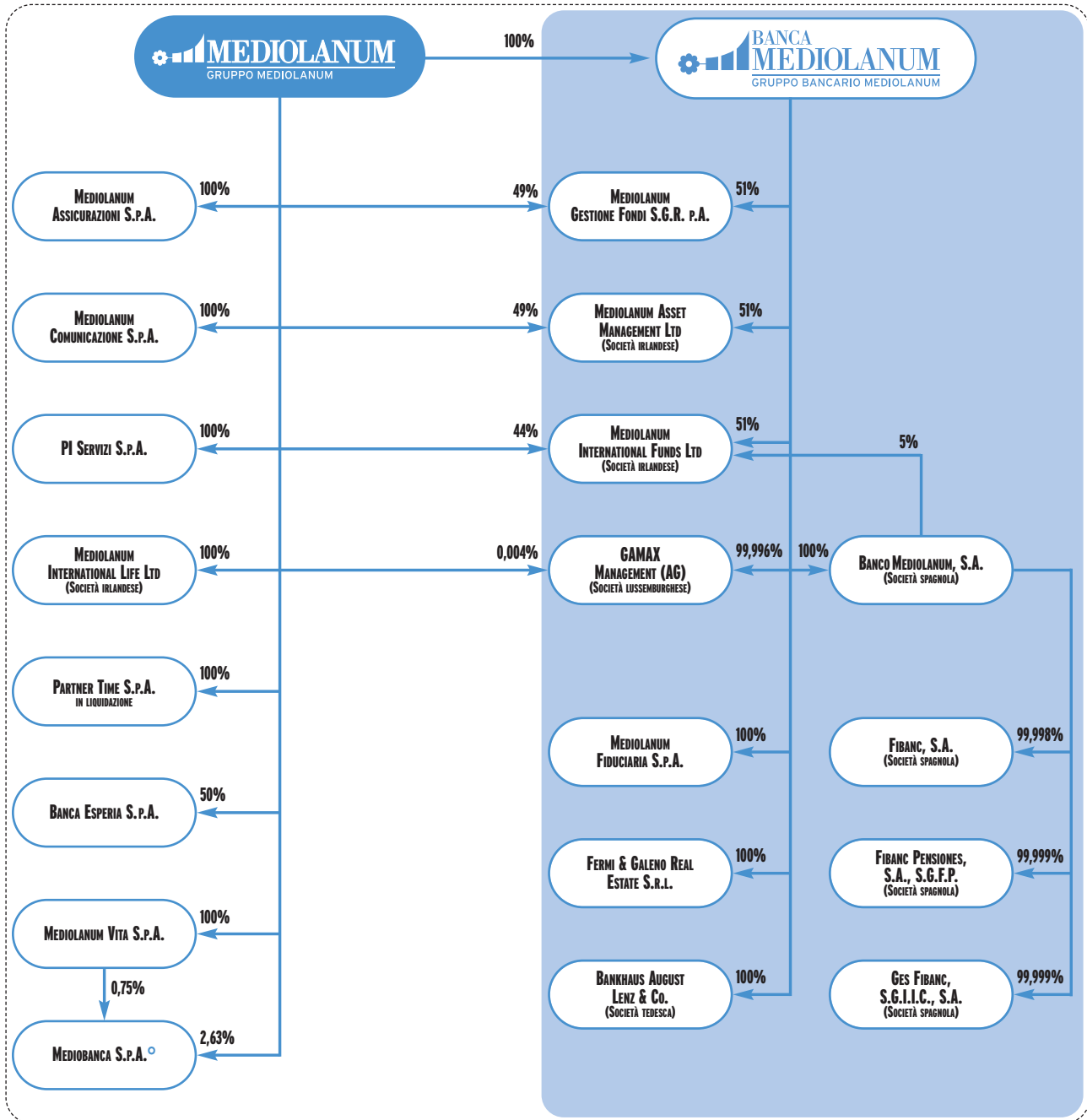
Luigi Del Fabbro

SOCIETÀ DI REVISIONE

Deloitte & Touche S.p.A.

Struttura societaria

Situazione al 30 giugno 2013



• CONGLOMERATO FINANZIARIO MEDIOLANUM

• GRUPPO BANCARIO MEDIOLANUM

◦ In virtù del possesso di azioni proprie da parte di Mediobanca, la partecipazione complessiva è pari al 3,447% del capitale votante.

I principali risultati del semestre

Euro/milioni	30.06.2013	30.06.2012	var. %	31.12.2012
Raccolta Netta Totale	1.304,4	1.451,3	(10%)	1.806,6
<i>di cui</i>				
– Raccolta Netta Banca Mediolanum S.p.A.	1.233,0	1.760,1	(30%)	2.258,3
di cui Risparmio Gestito	1.585,5	662,6	139%	1.552,9
<i>di cui Fondi comuni d'investimento</i>	2.577,7	868,7	197%	2.343,3
di cui Risparmio Amministrato	(352,6)	1.097,4	n.s.	705,5
– Raccolta Netta Gruppo Banca Esperia	(145,4)	(389,1)	(63%)	(620,5)
Patrimonio Complessivo Clientela ^(*)	53.510,6	49.084,5	9%	51.576,9
Utile lordo pre imposte	267,3	291,4	(8%)	500,6
Imposte dell'esercizio	(67,8)	(73,9)	(8%)	(149,6)
Utile netto	199,5	217,5	(8%)	351,0

Euro	30.06.2013	30.06.2012	var. %	31.12.2012
Utile per azione - TOTALE	0,272	0,296	(8,2%)	0,478
Utile per azione diluito	0,269	0,294	(8,6%)	0,465

Euro/milioni	30.06.2013	30.06.2013
Adeguatezza Patrimoniale Conglomerato ^(**)	Prevalenza assicurativa	Prevalenza Bancaria
Patrimonio Regolamentare	1.382,0	965,0
Requisiti di capitale	845,0	647,0
Eccedenza	537,0	318,0

* I dati relativi al Patrimonio Amministrato sono riferiti esclusivamente alla clientela *Retail*.

** Rappresentazione del calcolo dell'adeguatezza patrimoniale del Conglomerato Finanziario Mediolanum applicando i criteri definiti per i conglomerati a prevalenza assicurativa (come richiesto sino ad oggi da IVASS) e per i conglomerati a prevalenza bancaria così come richiesto in aggiunta dall'organo di controllo vista l'evoluzione del business del conglomerato finanziario Mediolanum.



**Relazione
intermedia
sulla
gestione**

Relazione intermedia sulla gestione

Il Gruppo Mediolanum ha chiuso il primo semestre 2013 con un utile netto di 199,5 milioni di euro rispetto all'utile netto record del primo semestre 2012 pari a 217,5 milioni di euro.

Il risultato economico del semestre in esame rappresenta il secondo miglior risultato semestrale di sempre, inferiore solamente rispetto al primo semestre 2012 che di contro beneficiava di riprese di valore di titoli detenuti per la negoziazione per un importo pari a 53 milioni di euro (al netto del relativo effetto fiscale) dopo i forti cali dei corsi di mercato registrati al termine dell'esercizio 2011.

Il più che positivo andamento del business nel semestre ha registrato in particolare un record nella raccolta netta nei fondi comuni di investimento (+2.577,7 milioni di euro) raggiungendo i livelli realizzati nei dodici mesi dell'esercizio precedente, determinando così un incremento del 42% delle commissioni di sottoscrizione (+23 milioni di euro) e del 21% delle commissioni di gestione che hanno raggiunto il livello di 274 milioni al termine del semestre in esame (+47 milioni di euro).

La riduzione del margine di interesse (-23 milioni di euro) per effetto del mantenimento di una politica aggressiva con alti tassi di interesse offerti alla clientela (conti correnti e conti di deposito) al fine di attrarre nuova raccolta bancaria ampliando la base di patrimoni da trasformare in un secondo momento in prodotti di risparmio gestito, e i minori profitti degli investimenti al *fair value* (-71,2 milioni di euro), in particolare per effetto delle rilevanti riprese di valore registrate nel primo semestre dello scorso anno, sono solo in parte controbilanciati da profitti netti da realizzo su cessioni di attività finanziarie disponibili per la vendita (+37,1 milioni di euro).

Le commissioni passive a carico del semestre registrano un maggiore onere di circa 38,8 milioni di euro principalmente per effetto della crescita strutturale dei patrimoni della clientela che ha determinato un miglior mix di raccolta netta, con un miglioramento notevole di quella relativa ai prodotti di risparmio gestito, portando in particolare a maggiori retrocessioni delle commissioni sottoscrizione e ad un incremento degli incentivi maturati in relazione agli ottimi risultati commerciali raggiunti.

● Lo scenario macroeconomico

Le statistiche confermano la permanenza dell'area euro in una fase di rallentamento economico, mentre negli USA i dati diffusi escludono il rischio di uno scenario analogo.

Nell'aprile del 2013, il Fondo Monetario Internazionale ha nuovamente ridotto le stime di crescita dell'economia mondiale, confermando come la ripresa prosegua in un contesto di generale debolezza. La crescita del prodotto interno lordo per il 2013 è stata corretta dal 3,5% al 3,3%. In particolare, è stata rivista al ribasso la crescita da 1,4% a 1,2% nelle economie industrializzate e da 5,5% a 5,3% nelle aree emergenti. Nei Paesi industrializzati si rileva, inoltre, una netta divergenza del ciclo tra USA (+2,2% nel 2012, +1,9% nel 2013 e +3,0% nel 2014) ed Eurozona (-0,6% nel 2012, -0,3% nel 2013 e +1,1% nel 2014). Le previsioni nell'area euro riflettono la debolezza sia dei Paesi periferici sia dei Paesi core. Nel 2013, la crescita in Germania è ancora attesa marginalmente positiva (+0,6%), mentre in Francia si prevede un marginale rallentamento (-0,1%). Italia e Spagna potranno registrare una nuova contrazione nel 2013 (rispettivamente di -1,5% e -1,6%), nell'attesa di un ritorno alla crescita nel 2014 (stimata nella misura di +0,5% e +0,7%).

Nel primo trimestre del 2013, la crescita di +1,8% (annualizzato) negli USA e di -0,2% (non annualizzato) nell'area euro riflette il differenziale economico tra le due aree geografiche. In particolare, la variazione del prodotto interno lordo è stata negativa in Francia (-0,2%), Italia (-0,6%) e Spagna (-0,5%), positiva in Germania (+0,1%). Nello stesso periodo, l'economia inglese è tornata a manifestare un andamento positivo (+0,3%). Nell'area Euro, gli indici Purchasing Managers Index (PMI) segnalano dall'agosto del 2011 il permanere del ciclo economico in una fase non espansiva, mentre gli indici elaborati dall'Institute for Supply Management (ISM) negli USA continuano a registrare livelli prossimi alla soglia di espansione sia nella produzione industriale che nei servizi.

Le dinamiche occupazionali rappresentano una delle principali criticità dell'attuale fase economica, a causa dei riflessi sulla fiducia dei consumatori e sulla domanda di beni e servizi. Il tasso di disoccupazione è al 7,6% negli USA e al 12,2% nell'area della moneta unica (12,2% in Italia, 6,8% in Germania).

La fase congiunturale negativa riduce le pressioni inflazionistiche. In maggio, i prezzi alla produzione e al consumo sono aumentati su base annua negli USA rispettivamente di +1,7% e +1,4%, nell'area euro di -0,1% e +1,4%. Nella seduta del 2 maggio, la Banca Centrale Europea ha ridotto il tasso di rifinanziamento da 0,75% al minimo storico di 0,50%. Nel periodo, la Federal Reserve ha mantenuto invariato il tasso di rifinanziamento nell'intervallo tra 0% e 0,25%.

○ I mercati finanziari

Nei primi mesi del semestre in esame, l'incerta evoluzione della crisi del debito sovrano periferico nell'area euro era stata all'origine della volatilità dei mercati finanziari internazionali. Nei mesi di febbraio e marzo, il rischio di ingovernabilità emerso dopo l'esito delle consultazioni elettorali in Italia e l'implementazione del pacchetto di salvataggio per Cipro (rilevante per la natura dei meccanismi di intervento utilizzati) avevano spinto al rialzo i rendimenti di Italia e Spagna, favorito la riduzione dei rendimenti governativi tedeschi e penalizzato le borse europee rispetto ai principali listini internazionali. Nel secondo trimestre, i mercati finanziari sono stati influenzati, inizialmente, dalla positiva evoluzione della crisi del debito sovrano periferico nell'area euro e, successivamente, dalla preannunciata riduzione da parte della Federal Reserve del programma di riacquisto di titoli finalizzato alla riduzione dei rendimenti e alla creazione di moneta (quantitative easing). Rispetto alla riunione di marzo, il comunicato della Fed del 1° maggio ha, infatti, esplicitato la possibilità sia di incrementare sia di ridurre il piano di acquisti, in relazione all'evoluzione dello scenario economico. Il comunicato e i successivi interventi del Presidente della Federal Reserve e dei suoi membri più influenti hanno spinto al rialzo in modo significativo e repentino i rendimenti dei principali mercati obbligazionari.

Dal 31 dicembre 2012 al 28 giugno 2013, la curva governativa ha registrato un incremento dei rendimenti negli USA (da 0,25% a 0,36% a 2 anni e da 1,76% a 2,49% a 10 anni) e in Germania (da -0,02% a +0,19% a 2 anni e da 1,32% a 1,73% a 10 anni); i rendimenti sono mediamente aumentati sui mercati obbligazionari emergenti da 4,28% a 5,17% (indice Barclays EM Hard Currency Aggregate Yield To Worst) e sui mercati obbligazionari high yield da 6,13% a 6,66% (indice Barclays US Corporate High Yield To Worst).

Lo spread tra il debito italiano e tedesco sulla scadenza decennale è passato dagli iniziali 318 punti base del 31 dicembre ai 347 del 29 marzo e ai 282 del 28 giugno, mentre sulla scadenza a due anni è passato dagli iniziali 200 punti base del 31 dicembre ai 194 del 29 marzo e ai 175 del 28 giugno. Dal 31 dicembre al 28 giugno, la curva governativa italiana ha registrato le seguenti variazioni dei rendimenti: da 1,38% a 1,21% a 1 anno, da 1,99% a 1,93% a 2 anni e da 4,50% a 4,55% a 10 anni.

Da 31 dicembre al 28 giugno, i mercati azionari internazionali hanno complessivamente registrato un incremento di +8,8% (indice MSCI World in dollari). Negli USA, lo S&P500 ha registrato una performance positiva di

+12,6%, il Nasdaq Composite di +12,7%; le borse europee hanno mediamente registrato una variazione pari a +1,9%. In particolare, la borsa italiana (-6,3%), spagnola (-5%) hanno sottoperformato il listino tedesco (+4,6%), francese (+2,7%) e inglese (+5,4%). Le borse emergenti hanno realizzato un risultato negativo pari a -9,5% (indice MSCI EM in dollari).

Nella seduta del 4 aprile, lo yen ha registrato un significativo deprezzamento verso tutte le principali valute in seguito alle nuove ed inattese misure comunicate dal neo governatore della Bank of Japan, Kuroda, finalizzate al conseguimento di un obiettivo d'inflazione del 2% entro i prossimi due anni. Con voto unanime, la BOJ ha stabilito, quale nuovo target delle operazioni, l'importo della base monetaria (che a fine 2012 si attestava a 138.000 miliardi di yen, ovvero 1.452 miliardi di dollari), in sostituzione del livello del tasso overnight. La BOJ perseguirà l'obiettivo di un incremento annuo di 70.000 miliardi di yen fino a 270.000 miliardi nel 2014. È stato, inoltre, stabilito l'acquisto di titoli di stato con scadenze fino a 40 anni per un controvalore mensile di 7.000 miliardi di yen. Il nuovo indirizzo di politica monetaria della banca centrale nipponica e le dichiarazioni del premier Abe sull'atteso piano di riforme sono all'origine della debolezza dello yen (le quotazioni dal 31 dicembre al 28 giugno 2013 sono passate da 86,7 a 99,1 verso dollaro e da 114,5 a 129 verso euro) e della significativa performance (+31,6%) e volatilità della Borsa di Tokyo.

Nel semestre, il dollaro statunitense verso la moneta unica ha registrato una sostanziale stabilità (da 1,32 del 31 dicembre a 1,28 del 29 marzo e a 1,30 del 28 giugno). La correzione dei mercati emergenti ha comportato una specifica debolezza delle valute locali sia verso dollaro che verso euro.

● Andamento del Gruppo Mediolanum

La raccolta netta relativa al mercato domestico del semestre registra un saldo positivo di 1.087,6 milioni di euro rispetto a 1.370,9 milioni di euro del semestre a confronto (-21%).

Con particolare riferimento a Banca Mediolanum la raccolta netta del semestre è positiva per +1.233,0 milioni di euro rispetto a +1.760,1 milioni di euro del primo semestre dell'anno precedente (-30%), di cui +1.585,5 milioni di euro riferita ai comparti del risparmio gestito che ha superato in sei mesi il livello raggiunto nell'intero 2012 (31.12.2012: +1.552,9 milioni di euro).

Più in dettaglio, la raccolta netta generata dal comparto dei fondi comuni di investimento ha raggiunto il saldo di +2.577,7 milioni di euro (30.06.2012: +868,7 milioni di euro) superando anche il recente record annuale del 2012 (31.12.2012: +2.343,3 milioni di euro).

Di contro la raccolta netta del comparto assicurativo Vita è negativa per -992,8 milioni di euro (30.06.2012: -311,3 milioni di euro). Anche le obbligazioni strutturate di terzi riportano un calo rilevante passando da 105,2 milioni di euro del semestre 2012 a 0,7 milioni di euro del semestre in esame.

La polizza Mediolanum Plus, legata al conto corrente Freedom, registra un saldo negativo di -1.395,4 milioni di euro rispetto al saldo negativo di -422,1 milioni di euro registrato nel giugno dell'anno precedente.

Il comparto del risparmio amministrato registra invece un saldo positivo di +1.042,8 milioni di euro rispetto a +1.519,6 milioni di euro del semestre di confronto.

Complessivamente il comparto amministrato, incluso le polizze Freedom, registra una raccolta netta negativa per -352,6 milioni di euro, rispetto al saldo di +1.097,4 del primo semestre 2012.

I dati di raccolta netta delle principali reti operanti in Italia nel primo semestre del 2013, pubblicati da *Il Sole 24 Ore*, mostrano Banca Mediolanum al sesto posto in classifica con un saldo positivo di +1.263 milioni di euro.

Secondo i dati di raccolta netta dei fondi comuni divulgati da Assogestioni, la quota di mercato del Gruppo Mediolanum è passata dal 4,93% di inizio anno al 5,14% del primo semestre 2013 mentre si mantiene al 6° posto con riferimento ai volumi delle masse gestite.

Al 30 giugno 2013 il patrimonio complessivamente amministrato dal Gruppo Mediolanum ha raggiunto il saldo di 53.510,6 milioni di euro con una crescita di 1.933,7 milioni di euro rispetto alla consistenza di fine 2012 (31.12.2012: 51.576,9 milioni di euro) e di 4.426,1 milioni di euro rispetto al saldo del semestre di confronto (30.06.2012: 49.084,5 milioni di euro).

Il trend negativo relativo alla consistenza della rete di vendita è stato fermato e il numero di Family Banker di Banca Mediolanum ha raggiunto il numero di 4.367 unità rispetto alle 4.315 unità al 31.12.2012 registrando anche un turnover annualizzato molto basso (4,9%). Il portafoglio medio procapite gestito da ogni Family Banker si attesta a circa 9,7 milioni di euro.

○ Le iniziative commerciali del semestre

Con riferimento al servizio "Ogni mese", dalla data di lancio effettuata nel novembre 2012, la raccolta netta è stata molto positiva e pari a 3,6 miliardi di euro, di cui circa 1,1 miliardi effettuata da clienti che hanno aderito completamente alla strategia del servizio attraverso la sottoscrizione di almeno 4 o più fondi dello stesso.

Nell'ambito dell'offerta bancaria, i tassi riconosciuti sulle somme depositate sul conto di deposito "Inmediolanum" si sono mantenuti elevati rispetto ai tassi di mercato (2,8% in vigore al 30 giugno 2013), mentre quelli applicati al conto corrente "Freedom+", che rimane il principale strumento per attrarre nuovi clienti che desiderano l'operatività bancaria completa, seppur inferiori a "Inmediolanum" (2% al 30 giugno 2013), sono stati comunque competitivi rispetto a quelli offerti dalle altre banche italiane.

La polizza "Mediolanum Plus" sta invece registrando importanti deflussi a favore degli altri prodotti del Gruppo e al 30 giugno 2013 ha raggiunto un saldo pari a 2,04 miliardi di euro.

Complessivamente la strategia di acquisizione di clienti attraverso l'offerta bancaria sta dando ottimi risultati in termini di cross selling, con una percentuale di patrimonio investito in prodotti del risparmio gestito pari al 52% dopo 4 anni dall'apertura del conto corrente. È proseguita nel semestre l'attività di fidelizzazione della clientela bancaria con la percentuale di correntisti che usano Banca Mediolanum come "prima banca" pari al 55% (+17% rispetto allo scorso anno) e quella relativa ai correntisti che hanno l'unico conto corrente presso Banca Mediolanum pari al 40%.

In tema di risparmio gestito, nell'ambito dell'offerta Mediolanum Best Brands, alcuni comparti resi sottoscrivibili anche in Quote di tipo "B" a distribuzione dei proventi e nello specifico:

- il comparto Moderate Collection, ridenominato in Premium Coupon Collection;
- il comparto Aggressive Collection, ridenominato in Equity Power Coupon Collection;
- il comparto Mediolanum Pimco Inflation Strategy Selection.

Le modifiche introdotte, in particolare l'inserimento delle classi di Quote "B", consentono di offrire strumenti che siano più in linea con le attuali esigenze della Clientela, costantemente alla ricerca di prodotti in grado di dare un rendimento periodico e stabile, in un contesto di mercato caratterizzato da volatilità ed incertezza.

In occasione della convention nazionale tenutasi a Pesaro il 4 e 5 giugno 2013, la gamma Mediolanum Best Brands è stata arricchita ulteriormente di quattro nuovi comparti:

- Comparti Singlebrand (linea Selection): Mediolanum Invesco Balanced Risk Coupon Selection e Mediolanum Carmignac Strategic Selection;
- Comparti Multibrand (linea Collection): Infrastructure Opportunity Collection e Convertible Strategy Collection.

In occasione della convention nazionale è stata annunciata inoltre l'avvio dell'operatività su fondi comuni di investimento di terzi con la sottoscrizione di appositi accordi di collocamento con n. 10 primarie case d'investimento indipendenti.

Emissione di prestiti obbligazionari

In attuazione della delibera del Consiglio di Amministrazione di Banca Mediolanum S.p.A. dell'8 maggio 2013 è stata deliberata l'emissione di un prestito obbligazionario subordinato per un ammontare complessivo massimo di euro 200.000.000,00 (duecentomilioni) con l'obiettivo di ulteriormente rafforzare il patrimonio di Banca Mediolanum, in linea con quanto previsto dal piano strategico ICAAP approvato lo scorso 22 aprile da codesto Consiglio, ottenendo benefici sia nel rapporto tra le voci del passivo e dell'attivo (in ottica ALM), sia dei requisiti patrimoniali di secondo pilastro (PILLAR II). Pertanto, nel corso dei mesi di maggio e giugno, si è proceduto al collocamento del Prestito Obbligazionario subordinato emesso dalla Banca medesima.

Si riportano di seguito le principali caratteristiche dell'emissione in oggetto:

Titolo Obbligazionario Subordinato Lower Tier II a Tasso Fisso di durata 6 anni.

Ammontare dell'offerta: nominali fino a Euro 200 milioni.

Importo minimo sottoscrivibile: Euro 100.000 per investitore.

Rimborso del capitale: in 5 anni con quote costanti pari al 20% del capitale nominale sottoscritto.

Cedole: semestrali, pari al 4,5% lordo annuo.

Data di regolamento: 27 giugno 2013.

Data di scadenza: 27 giugno 2019.

Alla data del 27 giugno 2013 il suddetto prestito è stato collocato presso 538 aderenti per un importo pari a 74.147.000 euro.

● La Raccolta e il Patrimonio Amministrato

○ Raccolta netta

Euro/milioni	30.06.2013	30.06.2012	Variazione
ITALIA			
Premi Vita	(992,8)	(311,3)	219%
Prodotti Fondi e Gestioni	2.577,7	868,7	197%
Totale Gestito	1.584,9	557,4	184%
Titoli strutturati di terzi	0,7	105,2	(99%)
Totale Gestito + Titoli strutturati	1.585,5	662,6	139%
Totale Amministrato	1.042,8	1.519,6	(31%)
Polizze Vita 'Freedom'	(1.395,4)	(422,1)	231%
Totale Amministrato Incluso Freedom	(352,6)	1.097,4	ns
BANCA MEDIOLANUM	1.233,0	1.760,1	(30%)
GRUPPO BANCA ESPERIA(**)	(145,4)	(389,1)	(63%)
Totale ITALIA	1.087,6	1.370,9	(21%)
SPAGNA	256,3	61,2	319%
GERMANIA	(39,5)	19,2	ns
TOTALE MERCATO ESTERO	216,8	80,4	170%
TOTALE RACCOLTA NETTA	1.304,4	1.451,3	(10%)

(**) I dati relativi a Banca Esperia sono stati considerati in proporzione alla percentuale di possesso (50%).

Con riferimento alla neo controllata Mediolanum Assicurazioni S.p.A., data la natura del tipo di attività, i relativi dati di produzione non sono inclusi nella presente tabella e vengono unicamente rappresentati nella successiva sezione Segment Insurance – Danni.

● Il patrimonio amministrato(*)

Euro/milioni	30.06.2013	31.12.2012	30.06.2012
ITALIA			
Prodotti Vita	13.290,4	13.795,7	13.848,0
Polizze Vita 'Freedom'	2.037,6	3.433,0	4.081,7
Fondi e gestioni	25.933,4	23.384,4	21.155,5
Raccolta bancaria	12.402,5	11.336,5	10.595,5
Rettifiche di consolidamento	(9.810,6)	(9.515,3)	(9.222,1)
BANCA MEDIOLANUM	43.853,4	42.434,3	40.458,5
GRUPPO BANCA ESPERIA(**)	7.166,5	6.900,1	6.612,4
Totale ITALIA	51.019,9	49.334,4	47.070,9
SPAGNA	2.071,0	1.799,6	1.630,6
GERMANIA	419,7	442,9	383,1
TOTALE ESTERO	2.490,7	2.242,5	2.013,7
TOTALE PATRIMONIO AMMINISTRATO	53.510,6	51.576,9	49.084,5

(*) I dati relativi al Patrimonio Amministrato Consolidato sono riferiti esclusivamente alla clientela *Retail*.

(**) I dati relativi a Banca Esperia sono stati considerati in proporzione alla percentuale di possesso (50%).

Il patrimonio complessivamente amministrato al 30 giugno 2013 ammonta a 53.510,6 milioni di euro, in aumento del 4% rispetto alla consistenza al 31 dicembre 2012 (51.576,9 milioni di euro) e del 9% rispetto alla consistenza del 30 giugno 2012 (49.084,5 milioni di euro).

Di seguito si riporta l'analisi dei volumi di raccolta e della composizione dei patrimoni amministrati con riferimento ai diversi segmenti operativi.

ITALIA - INSURANCE

VITA

La consistenza delle masse gestite passa dai 13.795,7 milioni di euro di fine 2012 ai 13.290,4 milioni di euro al termine del semestre in esame (30.06.2012: 13.848,0 milioni di euro).

Euro/milioni	30.06.2013	31.12.2012	30.06.2012
Prodotti Tradizionali	1.277,0	1.372,0	1.302,5
Prodotti Index Linked	1.896,0	2.572,7	3.081,5
Prodotti United Linked	10.117,5	9.851,0	9.464,0
Totale Patrimoni Vita (escluso 'Freedom')	13.290,4	13.795,7	13.848,0
<i>Polizze 'Freedom'</i>	<i>2.037,6</i>	<i>3.433,0</i>	<i>4.081,7</i>

PREMI LORDI

Euro/milioni	30.06.2013	30.06.2012	Variazione
Premi pluriennali e ricorrenti	26,4	31,3	(16%)
Premi unici e collettive	46,4	73,7	(37%)
Totale nuova produzione	72,8	105,0	(31%)
Premi successivi piani pensionistici	240,1	255,9	(6%)
Premi successivi altri prodotti	225,1	251,3	(10%)
Totale portafoglio	465,2	507,3	(8%)
Totale premi emessi escluso 'Freedom'	538,0	612,3	(12%)
Premi polizza 'Freedom'	2.100,7	3.252,2	(35%)
Totale premi lordi	2.638,7	3.864,5	(32%)

Il totale dei premi lordi del semestre registra un calo di circa il 32% passando da 3.864,5 milioni di euro del 2012 a 2.638,7 milioni di euro al termine del semestre in esame, risentendo di un maggiore interesse della clientela verso gli altri prodotti di risparmio gestito offerti da Banca Mediolanum.

Escludendo la produzione generata dalla polizza Freedom (Mediolanum Plus), anch'essa in diminuzione del 35% rispetto al semestre del 2012, i premi lordi del semestre si attestano a 538,0 milioni di euro rispetto a 612,3 milioni di euro del semestre dell'anno precedente (-12%).

La nuova produzione si attesta a 72,8 milioni di euro in diminuzione del 31% (30.06.2012: 105 milioni di euro). I premi unici e collettive, escluso Mediolanum Plus, si attestano a 46,4 milioni di euro contro 73,7 milioni di euro del 30 giugno 2012 (-37%).

I premi di portafoglio registrano un saldo di 465,2 milioni di euro in diminuzione dell'8% rispetto allo stesso periodo dell'anno precedente.

Gli oneri netti delle liquidazioni, escluso Freedom, passano da 923,8 milioni di euro del 30.06.2012 a 1.530,7 milioni di euro del semestre in corso:

PAGAMENTI

Euro/milioni	30.06.2013	30.06.2012	Variazione
Sinistri	27,9	37,9	(26%)
Cedole	32,7	29,8	9%
Scadute	751,6	349,2	115%
Riscatti	718,5	506,7	42%
Totale liquidazioni (escluso 'Freedom')	1.530,7	923,8	66%
<i>Liquidazioni 'Freedom'</i>	<i>3.521,3</i>	<i>3.752,2</i>	<i>(6%)</i>

Con riferimento alle liquidazioni del semestre in esame, escluso Freedom, si registra un incremento del 66%, in particolare le polizze scadute ammontano a 751,6 milioni di euro (30.06.2012: 349,2 milioni di euro) di cui 542,1 milioni di euro relative a Index Linked (30.06.2012: 178,1 milioni di euro).

DANNI

In data 31 marzo 2013 Mediolanum Assicurazioni S.p.A. è entrata a far parte del Gruppo Mediolanum e quindi di seguito viene data la rappresentazione dei dati relativi ai premi e ai pagamenti con riferimento all'attività esercitata dalla suddetta società. Più specificatamente, gli effetti per il Gruppo Mediolanum derivanti dalla suddetta acquisizione sono relativi al periodo 31 marzo-30 giugno 2013 che ha registrato premi di competenza pari a 6.696 migliaia di euro. Ai soli fini comparativi si riporta la tabella che confronta i premi di competenza al 30 giugno 2013 che ammontano a 14.357 migliaia di euro rispetto al saldo di 12.578 migliaia di euro al 30 giugno 2012.

La raccolta del lavoro diretto e indiretto è così dettagliata:

Euro/migliaia	30.06.2013	30.06.2012	Variazione
Ramo 01 Infortuni	9.426	9.549	(123)
Ramo 02 Malattie	6.671	5.700	971
Ramo 07 Merci Trasportate	2	2	-
Ramo 08 Incendio	1.650	1.734	(84)
Ramo 09 Altri danni ai beni	993	1.062	(69)
Ramo 13 R.C. Generale	897	872	25
Ramo 16 Perdite pecuniarie	1.002	753	249
Ramo 17 Tutela legale	58	58	-
Ramo 18 Assistenza	348	317	31
Totale premi lavoro diretto	21.047	20.047	1.000
Lavoro indiretto	-	-	-
Totale premi	21.047	20.047	1.000
Variazioni riserve	(6.690)	(7.469)	779
Premi di competenza	14.357	12.578	1.779

La crescita dei premi è da attribuire principalmente alla commercializzazione del nuovo prodotto a copertura dei prestiti bancari garantiti (+1.529 migliaia di euro).

Con riferimenti ai sinistri pagati, nel periodo 31 marzo-30 giugno 2013 gli oneri netti relativi ai sinistri ammontano a 2.425 migliaia di euro. Sempre a fini comparativi, si riporta la tabella che confronta i sinistri al 30 giugno 2013 che ammontano a 4.409 migliaia di euro (6.302 migliaia di euro nel 2012), in diminuzione di 1.893 migliaia di euro. I sinistri pagati dei rami elementari del semestre registrano una diminuzione di 859 migliaia di euro rispetto allo stesso periodo dell'esercizio precedente.

Il dato del pagato è influenzato dal minor numero di sinistri gravi pagati nel 1° semestre 2013 rispetto allo stesso periodo dell'anno precedente (n. 8 sinistri per 764 migliaia di euro del 2013 contro n. 11 per 1.248 migliaia di euro del 2012).

Inoltre il costo medio del pagato (esclusi i sinistri gravi) passa da 3.200 euro a 3.000 euro (-6%).

Con riferimento ai Rami Auto, nel semestre non si registrano pagamenti di sinistri particolarmente significativi; si registra un calo del pagato (-54,1%) conseguenza del minor numero di sinistri in gestione.

I sinistri pagati per ramo di bilancio sono evidenziati nella tabella seguente:

Euro/migliaia	30.06.2013	30.06.2012	Variazione
Ramo 01 Infortuni	822	1.250	(34,3%)
Ramo 02 Malattie	1.522	1.084	40,4%
Ramo 07 Merci Trasportate	1	–	ns
Ramo 08 Incendio	261	544	(52,1%)
Ramo 09 Altri danni ai beni	351	306	14,8%
Ramo 13 R.C. Generale	468	1.164	(59,8%)
Ramo 16 Perdite pecuniarie	89	41	118,0%
Ramo 18 Assistenza	23	7	221,5%
Totale Rami elementari	3.537	4.396	(19,5%)
Rami Auto	872	1.902	(54,1%)
Totale Lavoro diretto	4.409	6.298	(30,0%)
Lavoro indiretto	–	4	ns
Premi Rami danni	4.409	6.302	(30,0%)

Con riferimento ai rami elementari, la velocità di liquidazione al termine del periodo si è attestata al 20,4%.

ITALIA - ASSET MANAGEMENT

Le masse in gestione *Retail*, inclusi gli investimenti sottostanti ai prodotti *unit linked*, a fine semestre sono così rappresentate:

Euro/milioni	30.06.2013	31.12.2012	30.06.2012
Fondi di fondi 'Best of Brands'	9.597,3	7.676,9	6.353,7
Fondi di fondi 'Portfolio'	543,9	578,5	644,4
Fondi 'Challenge'	12.036,1	11.980,7	11.575,1
Fondi di fondi hedge	184,2	193,8	253,6
Altri fondi comuni mobiliari italiani	3.346,7	2.839,6	2.265,4
Fondi immobiliari "Real Estate"	432,0	436,6	436,5
Altri fondi comuni mobiliari esteri e Gestioni patrimoniali	362,2	321,2	283,6
Rettifiche duplicazioni	(568,9)	(642,9)	(656,9)
Totale patrimonio fondi comuni e gestioni	25.933,4	23.384,4	21.155,5
di cui:			
Azionario	55%	56%	59%
Obbligazionario	37%	36%	31%
Monetario	2%	2%	3%
Altro	6%	6%	7%

Al 30 giugno 2013 si registra un incremento delle masse in gestione che raggiungono il saldo di 25.933,4 milioni di euro in crescita rispettivamente dell'11% e del 23% rispetto alle consistenze al termine dell'esercizio precedente e del primo semestre 2012 (31.12.2012: 23.384,4 milioni di euro e 30.06.2012: 21.155,5 milioni di euro).

La raccolta *Retail* sintetizzata attraverso criteri gestionali viene così rappresentata:

RACCOLTA LORDA

Euro/milioni	30.06.2013	30.06.2012	Variazione
Fondi di fondi 'Best of Brands'	3.195,7	1.637,1	95%
Fondi 'Challenge'	417,5	552,3	(24%)
Altri fondi comuni mobiliari italiani	908,7	354,3	156%
Fondi immobiliari "Real Estate"	-	18,2	ns
Altri fondi e Gestione patrimoniali	11,9	16,0	(26%)
Totale patrimonio fondi comuni e gestioni	4.533,8	2.577,8	76%

La raccolta lorda del semestre, pari a 4.533,8 milioni di euro, si è incrementata del 76% rispetto al saldo dello stesso periodo dell'anno precedente pari a 2.577,8 milioni di euro.

RACCOLTA NETTA

Euro/milioni	30.06.2013	30.06.2012	Variazione
Fondi di fondi 'Best of Brands'	2.152,9	780,9	176%
Fondi 'Challenge'	(154,8)	35,1	ns
Altri fondi comuni mobiliari italiani	636,2	105,1	ns
Fondi immobiliari "Real Estate"	-	0,6	ns
Altri fondi e Gestione patrimoniali	(56,6)	(53,1)	7%
Totale patrimonio fondi comuni e gestioni	2.577,7	868,7	197%

La raccolta netta del semestre, pari a +2.577,7 milioni di euro, registra un incremento del 197% rispetto al primo semestre dell'anno precedente (30.06.2012: +868,7 milioni di euro).

ITALIA - BANKING

La raccolta netta del risparmio amministrato al termine dei primi sei mesi del 2013 è pari a +1.042,8 milioni di euro contro +1.519,6 milioni di euro del primo semestre 2012 (-31%).

Le Masse Amministrate, sintetizzate attraverso criteri gestionali, sono così dettagliate:

Euro/milioni	30.06.2013	31.12.2012	30.06.2012
Depositi di conto corrente	8.773,6	7.623,1	6.078,6
Pronti contro termine	107,1	12,9	1.066,5
Obbligazioni Banca Mediolanum	386,5	409,7	466,6
Obbligazioni strutturate di Terzi	1.231,9	1.216,1	956,5
Custodia e amministrazione titoli	1.903,3	2.074,8	2.027,4
Totale Masse Amministrate	12.402,5	11.336,5	10.595,5

Al 30 giugno 2013 il numero dei conti correnti di Banca Mediolanum si attesta a circa n. 711.000 unità rispetto a n. 707.600 unità di fine 2012 e a n. 676.500 unità del 30 giugno 2012.

Il numero dei clienti primi intestatari si attesta a n. 586.149 unità rispetto a n. 579.891 unità del 31 dicembre 2012 e a n. 569.384 unità del 30 giugno 2012.

SPAGNA

Euro/milioni	30.06.2013	31.12.2012	30.06.2012
Patrimonio Amministrato:	2.071,0	1.799,6	1.630,6
<i>Risparmio Gestito</i>	1.298,0	1.181,2	1.047,3
<i>Risparmio Amministrato</i>	772,9	618,4	583,2
Raccolta Lorda Risparmio Gestito	231,7	285,2	128,8
Raccolta Netta:	256,3	114,3	61,2
<i>Risparmio Gestito</i>	112,9	88,2	34,5
<i>Risparmio Amministrato</i>	143,5	26,2	26,8

Con riferimento al mercato spagnolo le masse amministrate ammontano a 2.071,0 milioni di euro rispetto a 1.799,6 milioni di euro di fine 2012 e a 1.630,6 milioni di euro del semestre 2012.

La Raccolta Netta del semestre è positiva per +256,3 milioni di euro rispetto ad un saldo positivo del primo semestre 2012 di +61,2 milioni di euro; in particolare il comparto del risparmio amministrato registra un saldo di +143,5 milioni di euro rispetto al saldo di +26,8 milioni di euro del primo semestre 2012 e il comparto del risparmio gestito è positivo per +112,9 milioni di euro (30.06.2012: 34,5 milioni di euro).

Al 30 giugno 2013 il numero totale dei clienti di si attesta a n. 80.911 unità rispetto a n. 78.856 unità di fine 2012 e a n. 77.572 unità del 30 giugno 2012.

GERMANIA

Euro/milioni	30.06.2013	31.12.2012	30.06.2012
Patrimonio Amministrato:	419,7	442,9	383,1
<i>Risparmio Gestito</i>	353,6	356,4	313,7
<i>Risparmio Amministrato</i>	66,1	86,5	69,4
Raccolta Lorda Risparmio Gestito	111,5	90,8	48,7
Raccolta Netta:	(39,5)	54,5	19,2
<i>Risparmio Gestito</i>	(19,0)	26,3	8,7
<i>Risparmio Amministrato</i>	(20,4)	28,2	10,5

Le Masse Amministrate passano da +442,9 milioni di euro di fine 2012 a 419,7 milioni di euro al termine del semestre in esame (-5%), in crescita del +10% rispetto alle consistenze del giugno 2012 (383,1 milioni di euro).

La Raccolta Netta del semestre è negativa per -39,5 milioni di euro rispetto ad un saldo positivo del primo semestre 2012 di +19,2 milioni di euro; in particolare il risparmio gestito registra un saldo negativo di -19,0 milioni di euro (30.06.2012: +8,7 milioni di euro), così come anche il risparmio amministrato registra un saldo negativo di -20,4 milioni di euro (30.06.2012: +10,5 milioni di euro).

Al 30 giugno 2013 il numero totale dei clienti si attesta a n. 4.526 unità rispetto a n. 4.533 unità di fine 2012 e a n. 4.121 unità del 30 giugno 2012.

● **Le reti di vendita**

Unità	30.06.2013	31.12.2012	30.06.2012
Promotori finanziari	4.367	4.315	4.432
BANCA MEDIOLANUM	4.367	4.315	4.432
SPAGNA	630	590	555
GERMANIA	45	46	43
Totale	5.042	4.951	5.030

La rete di promotori finanziari di Banca Mediolanum passa da n. 4.315 unità di fine 2012 a n. 4.367 unità alla data del 30 giugno 2013.

● Il Conto Economico consolidato riclassificato al 30 giugno 2013^(*)

In data 31 marzo 2013, Mediolanum Assicurazioni è entrata a far parte del Gruppo Mediolanum, pertanto il conto economico riclassificato al 30.06.2013 include gli effetti economici relativi alla compagnia per il periodo 31.03.2013-30.06.2013. A seguito di tale ingresso, il conto economico per settore di attività vede l'introduzione del segmento "Insurance" che include i risultati economici relativi ai settori Vita e Danni. Di conseguenza i criteri di allocazione delle voci di conto economico tengono conto della nuova rappresentazione.

Euro/milioni	30.06.2013	30.06.2012	Variazione	Var. %
Premi netti	2.709,5	3.914,8	(1.205,3)	(31%)
Oneri netti relativi ai sinistri e variazione delle riserve	(2.686,9)	(3.896,1)	1.209,2	(31%)
Proventi netti assicurativi (escluso commissioni)	22,6	18,7	3,9	21%
Commissioni di sottoscrizione fondi	76,6	53,9	22,7	42%
Commissioni di gestione	273,7	226,4	47,3	21%
Commissioni di performance	84,3	75,4	8,9	12%
Commissioni e ricavi da servizi bancari	49,5	47,1	2,4	5%
Commissioni diverse	18,2	20,7	(2,6)	(12%)
Commissioni attive	502,2	423,5	78,7	19%
Margine di interesse	135,5	158,4	(22,9)	(14%)
Profitti/Perdite netti da investimenti al <i>fair value</i>	8,9	80,1	(71,1)	(89%)
Margine finanziario	144,4	238,5	(94,1)	(39%)
Valorizzazione Equity method	0,6	2,0	(1,4)	(68%)
Profitti netti da realizzo di altri investimenti	43,0	5,6	37,4	672%
Rettifiche di valore nette su crediti	(5,9)	(4,8)	(1,1)	23%
Rettifiche di valore nette su altri investimenti	(0,5)	(2,4)	1,9	(80%)
Proventi netti da altri investimenti	36,6	(1,6)	38,2	n.s.
Altri ricavi diversi	9,8	14,4	(4,6)	(32%)
TOTALE RICAVI	716,2	695,5	20,7	3%
Commissioni passive rete	(215,5)	(176,7)	(38,8)	22%
Altre commissioni passive	(25,3)	(20,9)	(4,4)	21%
Spese amministrative	(198,8)	(185,7)	(13,2)	7%
Ammortamenti	(9,4)	(6,7)	(2,7)	40%
Accantonamenti netti per rischi	0,1	(14,1)	14,2	n.s.
TOTALE COSTI	(448,9)	(404,1)	(44,8)	11%
UTILE LORDO PRE IMPOSTE	267,3	291,4	(24,1)	(8%)
Imposte del periodo	(67,8)	(73,9)	6,1	(8%)
UTILE NETTO	199,5	217,5	(18,0)	(8%)

(*) Il presente conto economico è stato elaborato secondo uno schema che rispecchia il sistema direzionale del Gruppo che prevede la riclassificazione delle componenti dell'utile del semestre prima delle imposte per natura ed esponendo gli oneri e proventi finanziari afferenti gli attivi e passivi per i quali il rischio di investimento è sopportato dagli assicurati nella voce "Oneri netti relativi ai sinistri e variazione delle riserve".

I **Proventi netti assicurativi**, al lordo degli oneri di acquisizione, si attestano a 22,6 milioni di euro, rispetto a 18,7 milioni di euro del primo semestre 2012.

I **Premi netti** di competenza del semestre sono pari a 2.709,5 milioni di euro rispetto a 3.914,8 milioni di euro del semestre di confronto (-31%). La riduzione dei premi è determinata principalmente dalla riduzione della raccolta della polizza Freedom di -1.151,5 milioni di euro (-35%).

Gli **Importi pagati e variazioni delle riserve** sono passati da 3.896,1 milioni di euro del 30 giugno 2012 a 2.686,9 milioni di euro del semestre in corso (-31%), di cui 3.521,3 milioni di euro afferenti alle liquidazioni delle polizze abbinate al conto corrente Freedom (30.06.2012: 3.752,2 milioni di euro).

Le **Commissioni attive** dei primi sei mesi ammontano a 502,2 milioni di euro rispetto a 423,5 milioni di euro del 30 giugno 2012 registrando un incremento di 78,7 milioni di euro, principalmente in relazione alle maggiori commissioni di gestione per +47,3 milioni di euro, maggiori commissioni di sottoscrizione fondi per +22,7 milioni di euro e maggiori commissioni di performance per +8,9 milioni di euro.

Il **Margine finanziario** passa da 238,5 milioni di euro del primo semestre 2012 a 144,4 milioni di euro al termine del semestre in esame, con un decremento di -94,1 milioni di euro (-39%).

Il decremento è dovuto sia alla riduzione del margine di interessi (-22,9 milioni di euro), per effetto della riduzione degli spread sui tassi di mercato compensata in parte dalla crescita dei volumi degli assets, che ai minori profitti degli investimenti al *fair value* che passano da 80,1 milioni di euro del semestre in esame a 8,9 milioni di euro per periodo di confronto (-89%).

La **Valorizzazione ad Equity method** passa da un saldo positivo di +2,0 milioni di euro del primo semestre 2012 ad un saldo positivo di +0,6 milioni di euro del semestre in esame, relativo sia alla quota di competenza dell'utile generato nel semestre dalla partecipazione nel Gruppo Banca Esperia per 3,6 milioni di euro (30.06.2012: 2,0 milioni di euro) che alla perdita di Mediobanca S.p.A. per 3,0 milioni di euro.

I **Proventi netti da altri investimenti** registrano un saldo positivo di 36,6 milioni di euro rispetto a un saldo negativo di -1,6 milioni di euro del primo semestre dell'anno precedente principalmente per effetto dei profitti netti da realizzo su cessioni di attività finanziarie disponibili per la vendita (+37,1 milioni di euro).

Le **Commissioni passive rete** passano da 176,7 milioni di euro del primo semestre 2012 a 215,5 milioni di euro al termine del semestre in esame con un incremento di 38,8 milioni di euro per effetto delle maggiori provvigioni passive su maggiori volumi di vendita di fondi comuni di investimento, maggior management fee per incremento dei patrimoni in gestione, maggiori costi per incentivazioni alla rete di vendita e maggiori accantonamenti a FIRR ed Enasarco per modifiche intervenute nelle regole di calcolo.

Il **Totale Costi**, al netto delle commissioni passive, ammonta a 208,1 milioni di euro rispetto a 206,5 milioni di euro del semestre di confronto, in crescita di 1,6 milioni di euro.

Gli accantonamenti netti per rischi diminuiscono di 14,2 milioni di euro e sono riferiti principalmente a minori accantonamenti di Banca Mediolanum, principalmente dovuti a riprese di valore sui fondi relativi alle cause legali per 6,4 milioni di euro e a minori accantonamenti per illeciti promotori per 2,6 milioni di euro.

Le spese amministrative sono aumentate di 13,2 milioni di euro per maggiori spese per il personale principalmente riferite a Banca Mediolanum dovute alla crescita dell'organico medio e per spese amministrative di Banca Mediolanum relative a sistemi informativi, consulenze, organizzazione di conventions e spese postali.

Le **Imposte** di competenza del semestre passano da 73,9 milioni di euro del 30 giugno 2012 a 67,8 milioni di euro al termine del semestre in esame (tax rate 25,37%).

Di seguito si riporta il commento alle variazioni di conto economico per area di attività.

SEGMENTO ITALIA - INSURANCE

Euro/migliaia	30.06.2013	30.06.2012	Variazione	Var. %
Premi netti	2.640.086	3.858.745	(1.218.659)	(32%)
Importi pagati e variazione delle riserve	(2.627.200)	(3.849.152)	1.221.952	(32%)
Proventi netti assicurativi (escluso commissioni)	12.886	9.593	3.293	34%
Commissioni attive	155.278	139.454	15.824	11%
Margine interesse	12.095	2.455	9.640	393%
Profitti/Perdite netti da investimenti al <i>fair value</i>	788	62.555	(61.767)	(99%)
Margine finanziario	12.883	65.010	(52.127)	(80%)
Proventi netti da altri investimenti	(3.335)	5.964	(9.299)	n.s.
Altri ricavi diversi	4.865	5.431	(566)	(10%)
TOTALE RICAVI	182.576	225.452	(42.876)	(19%)
Commissioni passive rete	(48.983)	(49.330)	347	(1%)
Altre commissioni passive	(3.665)	(3.056)	(609)	20%
Spese amministrative	(44.794)	(42.693)	(2.101)	5%
Ammortamenti	(3.693)	(1.379)	(2.314)	168%
Accantonamenti netti per rischi	(58)	(2.526)	2.468	(98%)
TOTALE COSTI	(101.193)	(98.984)	(2.209)	2%
UTILE LORDO PRE IMPOSTE	81.383	126.468	(45.085)	(36%)

In data 31 marzo 2013, Mediolanum Assicurazioni è entrata a far parte del Gruppo Mediolanum, pertanto il conto economico riclassificato al 30.06.2013 include gli effetti economici relativi alla compagnia per il periodo 31.03.2013-30.06.2013. A seguito di tale ingresso, il conto economico per settore di attività vede l'introduzione del segmento "Insurance" che include i risultati economici relativi ai settori Vita e Danni.

L'**Utile lordo pre imposte** del segmento Italia – Life registra un saldo di 81,4 milioni di euro con un decremento del 36% rispetto al risultato del primo semestre dell'anno precedente +126,5 milioni di euro dovuto principalmente alla contrazione del margine finanziario netto (-52,1 milioni di euro).

I **Proventi netti assicurativi**, al lordo degli oneri di acquisizione, si attestano a 12,9 milioni di euro rispetto ai 9,6 del semestre 2012 (-3,3 milioni di euro).

Le **Commissioni attive** del semestre ammontano a 155,3 milioni di euro (30.06.2012: 139,5 milioni di euro) con un incremento sia delle commissioni di performance di +6,1 milioni di euro, che delle commissioni di gestione in crescita di 9,1 milioni di euro.

Il **Margine finanziario** del semestre è positivo per 12,9 milioni di euro rispetto ai 65,0 milioni di euro del primo semestre 2012 con un decremento di 52,1 milioni di euro, dovuto ai minori profitti sugli investimenti al *fair value* di -61,8 milioni di euro per l'andamento negativo dei mercati, mentre il margine di interesse passa da 2,4 milioni di euro a 12,1 milioni di euro principalmente dovuto ai minori oneri relativi ai proventi retrocessi agli assicurati.

Le **Commissioni passive rete** restano sostanzialmente invariate e si attestano a 49,0 milioni di euro. Gli Altri costi del semestre in esame si attestano a 52,2 milioni di euro rispetto a 49,7 milioni di euro del 30 giugno 2012.

SEGMENTO ITALIA - ASSET MANAGEMENT

Euro/migliaia	30.06.2013	30.06.2012	Variazione	Var. %
Commissioni di sottoscrizione fondi	72.482	51.392	21.090	41%
Commissioni di gestione	146.584	110.414	36.170	33%
Commissioni di performance	42.681	41.233	1.448	4%
Commissioni diverse	13.414	14.191	(777)	(5%)
Commissioni attive	275.161	217.230	57.931	27%
Margine interesse	188	422	(234)	(55%)
Profitti/Perdite netti da investimenti al <i>fair value</i>	1	1	-	-
Margine finanziario	189	423	(234)	(55%)
Proventi netti da altri investimenti	(1)	(482)	481	n.s.
Altri ricavi diversi	118	254	(136)	(54%)
TOTALE RICAVI	275.467	217.425	58.042	27%
Commissioni passive rete	(130.525)	(87.083)	(43.442)	50%
Altre commissioni passive	(7.877)	(5.311)	(2.566)	48%
Spese amministrative	(42.308)	(40.924)	(1.384)	3%
Ammortamenti	(1.112)	(1.035)	(77)	7%
Accantonamenti netti per rischi	(146)	(1.756)	1.610	(92%)
TOTALE COSTI	(181.968)	(136.109)	(45.859)	34%
UTILE LORDO PRE IMPOSTE	93.499	81.316	12.183	15%

L'**Utile lordo pre imposte** del segmento Italia – Asset Management registra un saldo di 93,5 milioni di euro con un incremento del 15% rispetto al risultato del primo semestre dell'anno precedente (30.06.2012: 81,3 milioni di euro).

Le **Commissioni attive** del semestre ammontano a 275,2 milioni di euro in aumento di 58,0 milioni di euro rispetto al primo semestre dell'esercizio precedente (+217,2 milioni di euro) per effetto delle commissioni di gestione (+36,2 milioni di euro) dovuto all'incremento del Nav medio di periodo e delle commissioni di sottoscrizione fondi (+21,1 milioni di euro).

I **Costi** di pertinenza del segmento al termine del semestre si sono incrementati del 34% passando da 136,1 milioni di euro del giugno 2012 a 182,0 milioni di euro del periodo in esame principalmente per effetto di maggiori provvigioni passive di sottoscrizione generate dall'incremento dei volumi di vendita di fondi comuni di investimento, alle maggiori commissioni passive sulle masse in gestione e a maggiori oneri relativi ad incentivi alla rete di vendita sulla raccolta netta.

SEGMENTO ITALIA - BANKING

Euro/migliaia	30.06.2013	30.06.2012	Variazione	Var. %
Commissioni e ricavi da servizi bancari	41.236	39.870	1.366	3%
Commissioni diverse	2.572	5.417	(2.845)	(53%)
Commissioni attive	43.808	45.287	(1.479)	(3%)
Margine interesse	121.447	145.752	(24.305)	(17%)
Profitti/Perdite netti da investimenti al <i>fair value</i>	7.720	15.750	(8.030)	(51%)
Margine finanziario	129.167	161.502	(32.335)	(20%)
Proventi netti da altri investimenti	30.170	(5.932)	36.102	n.s.
Altri ricavi diversi	4.495	8.205	(3.710)	(45%)
TOTALE RICAVI	207.640	209.062	(1.422)	(1%)
Commissioni passive rete	(22.856)	(30.302)	7.446	(25%)
Altre commissioni passive	(6.119)	(6.401)	282	(4%)
Spese amministrative	(91.175)	(83.179)	(7.996)	10%
Ammortamenti	(3.551)	(3.144)	(407)	13%
Accantonamenti netti per rischi	(29)	(6.217)	6.188	n.s.
TOTALE COSTI	(123.731)	(129.243)	5.512	(4%)
UTILE LORDO PRE IMPOSTE	83.910	79.819	4.091	5%

L'**Utile lordo pre imposte** del segmento Italia – Banking passa da un saldo di 79,8 milioni di euro al 30.06.2012 ad un saldo di 83,9 milioni di euro.

Il **Margine finanziario** si attesta a 129,2 milioni di euro, in diminuzione di 32,3 milioni di euro rispetto al periodo di confronto (30.06.12: 161,5 milioni di euro) principalmente per effetto del decremento del margine di interesse – 24,3 milioni di euro (-17%), dovuto alla riduzione degli spread dei tassi di mercato e del decremento dei profitti e perdite netti da investimenti al *fair value* per -8 milioni di euro.

Le **Commissioni attive** risultano sostanzialmente in linea con i valori del periodo di confronto e si attestano a 43,8 milioni di euro (30.06.2012: +45,3 milioni di euro).

I **Proventi netti** da altri investimenti passano da -5,9 milioni di euro del 30 giugno 2012 a +30,2 milioni di euro al termine del semestre in esame e sono da ricondurre a maggiori proventi su attività finanziarie disponibili per la vendita.

Le **Commissioni passive rete** si attestano a 22,9 milioni di euro rispetto a 30,3 milioni di euro del periodo precedente.

Gli **Altri Costi** del semestre passano da 92,5 milioni di euro del primo semestre 2012 a 94,8 milioni di euro del semestre in esame, registrando un incremento di 2,3 milioni di euro dovuto a maggiori spese relative al personale, ai sistemi informativi, alle consulenze e a spese pubblicitarie.

SEGMENTO ITALIA - OTHER

Euro/migliaia	30.06.2013	30.06.2012	Variazione	Var. %
Margine interesse	(7.575)	(7.092)	(483)	7%
Profitti/Perdite netti da investimenti al <i>fair value</i>	1	1	-	-
Margine finanziario	(7.574)	(7.091)	(483)	7%
Valorizzazione Equity method	639	1.991	(1.352)	(68%)
Proventi netti da altri investimenti	-	(912)	912	n.s.
Altri ricavi diversi	-	-	-	-
TOTALE RICAVI	(6.935)	(6.012)	(923)	15%
UTILE LORDO PRE IMPOSTE	(6.935)	(6.012)	(923)	15%

L'Utile lordo pre imposte del primo semestre 2013 del segmento Italia – Other registra una perdita di 7,0 milioni di euro rispetto a una perdita di 6,0 milioni di euro dello stesso periodo dell'anno precedente.

Il Margine finanziario del semestre è negativo di -7,6 milioni di euro in linea con il semestre dell'anno precedente (30.06.2012: 7,1 milioni di euro).

La Valorizzazione Equity method riporta la quota di competenza del risultato del semestre generato da Banca Esperia S.p.A., pari a +3,6 milioni di euro (30.06.2012: +2,0 milioni di euro), e del risultato del primo trimestre 2013 relativamente a Mediobanca S.p.A., di -3,0 milioni.

SEGMENTO SPAGNA

Euro/migliaia	30.06.2013	30.06.2012	Variazione	Var. %
Premi netti	54.774	44.171	10.603	24%
Importi pagati e variazione delle riserve	(46.192)	(36.694)	(9.498)	26%
Proventi netti assicurativi (escluso commissioni)	8.582	7.477	1.105	15%
Commissioni attive	17.021	12.774	4.247	33%
Margine interesse	8.933	16.279	(7.346)	(45%)
Profitti/Perdite netti da investimenti al <i>fair value</i>	473	1.441	(968)	(67%)
Margine finanziario	9.406	17.720	(8.314)	(47%)
Proventi netti da altri investimenti	9.750	(280)	10.030	n.s.
Altri ricavi diversi	146	262	(116)	(44%)
TOTALE RICAVI	44.905	37.953	6.952	18%
Commissioni passive rete	(11.194)	(8.298)	(2.896)	35%
Altre commissioni passive	(1.605)	(1.343)	(262)	20%
Spese amministrative	(14.338)	(12.531)	(1.807)	14%
Ammortamenti	(732)	(761)	29	(4%)
Accantonamenti netti per rischi	328	(3.636)	3.964	n.s.
TOTALE COSTI	(27.542)	(26.569)	(973)	4%
UTILE LORDO PRE IMPOSTE	17.363	11.384	5.979	53%

I **Proventi netti assicurativi**, al lordo degli oneri di acquisizione, si attestano a 8,6 milioni di euro rispetto a 7,5 milioni di euro dello stesso periodo dell'anno precedente.

Le **Commissioni attive** registrano un incremento di 4,2 milioni di euro passando da 12,8 milioni di euro a 17,0 milioni di euro al termine del semestre in esame (+33%).

Il **Margine finanziario** a fine semestre è positivo ed ammonta a 9,4 milioni di euro rispetto a 17,7 milioni di euro del semestre a confronto, dovuto principalmente ad un decremento del margine di interessi -7,3 milioni di euro dovuto alla riduzione degli spread dei tassi di mercato.

I **Proventi netti da altri investimenti** che si attestano a 9,8 milioni di euro (30.06.2012: -0,3 milioni di euro) sono da ricondurre a maggiori proventi su attività finanziarie disponibili per la vendita.

Gli **Altri Costi** passano da 26,6 milioni di euro del primo semestre 2012 a 27,5 milioni di euro del semestre in esame. L'incremento delle commissioni passive e delle spese amministrative viene compensato dai minori accantonamenti per rischi relativi a contenzioso legale che nel semestre precedente ammontavano a 4,0 milioni di euro.

SEGMENTO GERMANIA

Euro/migliaia	30.06.2013	30.06.2012	Variazione	Var. %
Premi netti	14.624	11.892	2.732	23%
Importi pagati e variazione delle riserve	(13.465)	(10.218)	(3.247)	32%
Proventi netti assicurativi (escluso commissioni)	1.159	1.674	(515)	(31%)
Commissioni attive	11.571	9.030	2.541	28%
Margine interesse	389	566	(177)	(31%)
Profitti/Perdite netti da investimenti al <i>fair value</i>	(41)	343	(384)	n.s.
Margine finanziario	348	909	(561)	(62%)
Altri ricavi diversi	200	349	(149)	(43%)
TOTALE RICAVI	13.278	11.962	1.316	11%
Commissioni passive rete	(1.919)	(1.684)	(235)	14%
Altre commissioni passive	(6.080)	(4.814)	(1.266)	26%
Spese amministrative	(6.919)	(6.695)	(224)	3%
Ammortamenti	(289)	(374)	85	(23%)
TOTALE COSTI	(15.206)	(13.567)	(1.639)	12%
UTILE LORDO PRE IMPOSTE	(1.928)	(1.605)	(323)	20%

Le **Commissioni attive** passano da 9,0 milioni di euro del 30 giugno 2012 a 11,6 milioni di euro al termine del semestre in esame (+28%).

Le **Commissioni passive rete** si attestano a 1,9 milioni di euro nel primo semestre 2013 (30.06.2012: 1,7 milioni di euro).

● **Eventi societari di rilievo e andamento delle società del Gruppo**

Di seguito si riportano i principali risultati realizzati dalle società del Gruppo nel semestre in esame.

○ **Società operanti nel settore assicurativo**

Mediolanum Vita S.p.A. – Il risultato del primo semestre 2013 determinato secondo i principi contabili internazionali presenta un utile netto pari a 17,1 milioni di euro contro 53,9 milioni di euro dello stesso periodo dell'anno precedente.

Il decremento del risultato economico del semestre risente in particolare dell'andamento della gestione finanziaria.

La produzione del 1° semestre 2013 si attesta a 2.611,6 milioni di euro, in calo del 31,2% rispetto al dato dello stesso periodo dell'anno precedente (30.06.2012: 3.800,6 milioni di euro).

La nuova produzione del 1° semestre 2013 si attesta a 2.148,3 milioni di euro, in calo del 34,8% rispetto al dato dell'anno precedente (30.06.2012: 3.296,4 milioni di euro), in particolare per effetto dei minori premi generati dalla polizza "Mediolanum Plus" per 1.151,5 milioni di euro (-35,4%).

Anche i premi di portafoglio, pluriennali e ricorrenti, registrano un decremento pari a 40,8 milioni di euro (-8,1%).

Le liquidazioni nel semestre registrano un lieve incremento rispetto al periodo di raffronto (+35,8 milioni di euro), in particolare le scadenze individuali passano da 273,7 milioni di euro a 469,6 milioni di euro del semestre in esame mentre i riscatti individuali ammontano a 3.995,1 milioni di euro (30.06.12: 4.145,2 milioni di euro) di cui 3.509,3 milioni di euro relativi alla polizza "Mediolanum Plus" (30.06.12: 3.735,0 milioni di euro).

Il saldo complessivo degli impegni verso assicurati (riserve matematiche e passività finanziarie) al 30 giugno 2013 è pari a 13.228 milioni di euro (31.12.2012: 14.613 milioni di euro) e sono costituiti per 13.153 milioni di euro da polizze individuali (31.12.2012: 14.541 milioni di euro) e per 75 milioni di euro da polizze collettive (31.12.2012: 72 milioni di euro).

Mediolanum International Life Ltd – La compagnia irlandese ha realizzato al termine del primo semestre 2013 un utile netto di 9,2 milioni di euro in calo rispetto allo stesso periodo dell'esercizio precedente (30.06.2012: +10,4 milioni di euro).

La raccolta complessiva al 30 giugno 2013 è stata pari a 92,6 milioni di euro contro 116,9 milioni di euro del 30 giugno 2012.

Con riferimento ai soli mercati esteri (Spagna e Germania), la raccolta è stata pari a 69,4 milioni di euro (30.06.2012: 56,1 milioni di euro).

Al 30 giugno 2013 il saldo complessivo degli impegni verso assicurati ammonta a 2.851 milioni di euro, in calo rispetto alla consistenza al termine dell'esercizio precedente (31.12.2012: 3.300 milioni di euro).

Le polizze di Mediolanum International Life Ltd sono distribuite in Italia attraverso Banca Mediolanum, in Spagna attraverso Banco Mediolanum ed in Germania attraverso Bankhaus August Lenz.

Mediolanum Assicurazioni S.p.A. – La Compagnia è entrata a far parte del Gruppo Mediolanum lo scorso 31 marzo e pertanto da tale data viene consolidata integralmente.

Il risultato della controllata Mediolanum Assicurazioni calcolato secondo i principi contabili internazionali è pertanto relativo al periodo 31.03.2013-30.06.2013 e presenta un utile netto pari a 971 migliaia di euro.

La nuova produzione del periodo di riferimento ammonta a 10,8 milioni di euro ed è riferita principalmente alla commercializzazione del nuovo prodotto a copertura dei prestiti bancari garantiti (+1,5 milioni di euro).

Le riserve tecniche lorde determinate applicando i principi contabili internazionali IAS/IFRS al 30 giugno 2013 ammontano a 69,4 milioni di euro (31.12.2012: 61,7 milioni di euro).

○ Società operanti nel settore gestioni patrimoniali

Mediolanum International Funds Ltd – La società di fondi irlandese chiude il semestre al 30 giugno 2013 con un utile netto di +146,6 milioni di euro, con un incremento di +15,9 milioni di euro rispetto al risultato dello stesso periodo dell'anno precedente (30.06.2012: +130,7 milioni di euro).

La raccolta netta al 30 giugno 2013 è positiva per +1.765 milioni di euro (30.06.2012: +728 milioni di euro).

Il patrimonio gestito alla data del 30 giugno 2013 ammonta a 22.997 milioni di euro rispetto a 20.952 milioni di euro del 31 dicembre 2012 (+9,8%).

Mediolanum Gestione Fondi SGR p.A. – La società di gestione italiana presenta un utile netto al 30 giugno 2013 pari a 14 milioni di euro rispetto a 8,6 milioni di euro del primo semestre del 2012 principalmente per effetto delle maggiori commissioni di gestione e di performance.

La raccolta netta nel periodo registra un saldo positivo di +638,5 milioni di euro rispetto a +109,9 milioni di euro dello stesso periodo dell'anno precedente con un incremento di 528,6 milioni di euro.

Gamax Management A.G. – La società di gestione lussemburghese registra al 30 giugno 2013 un utile netto di +2,2 milioni di euro, in crescita rispetto al risultato dello stesso periodo dell'esercizio precedente (30.06.2012: +1,8 milioni di euro).

Con riferimento al comparto retail, la raccolta netta del semestre è negativa per -31,7 milioni di euro (30.06.2012: -4,1 milioni di euro).

Il patrimonio gestito retail al termine del semestre ammonta a 207,4 milioni di euro (31.12.2012: 228,4 milioni di euro).

Le masse complessive in gestione al 30 giugno 2013 (Retail + Institutional) ammontano a 407 milioni di euro (31.12.2012: 409 milioni di euro).

Mediolanum Asset Management Ltd – La società di gestione irlandese registra al 30 giugno 2013 un utile netto di +7,9 milioni di euro rispetto a +7,0 milioni di euro del 1° semestre 2012.

Mediolanum Fiduciaria S.p.A. – La società registra al 30 giugno 2013 una perdita netta di 290,4 migliaia di euro (30.06.2012: -195,1 migliaia di euro).

Alla data del 30 giugno 2013 le masse fiduciarie in gestione ammontano a 16.934 migliaia di euro (31.12.2012: 6.382 migliaia di euro).

Fermi & Galeno S.r.l. – La società acquisita lo scorso 28 dicembre, proprietaria degli immobili ad uso ufficio Fermi e Galeno locati alla Banca Mediolanum S.p.A. e solo in parte residuale ad altre società del Gruppo Mediolanum, chiude il primo semestre 2013 registrando un utile netto pari a 454,8 migliaia di euro.

○ **Società operanti nel settore bancario (incluso distribuzione prodotti di gruppo)**

Banca Mediolanum S.p.A. – La situazione dei conti al 30 giugno 2013 presenta un utile netto di 67,1 di euro rispetto al risultato del primo semestre dell'esercizio precedente, pari a 71,8 milioni di euro (-6%).

Il risultato del semestre, prima delle imposte, ammonta invece a 84,8 milioni di euro contro 90,9 milioni di euro dello stesso periodo dell'esercizio precedente, registrando un decremento di 6,1 milioni di euro, principalmente per effetto dei minori dividendi da partecipazioni (-7,2 milioni di euro). In particolare nel semestre si registra incremento del margine finanziario netto per 3,8 milioni di euro grazie al positivo contributo degli utili realizzati dalla cessione di attività finanziarie disponibili per la vendita (+36,2 milioni di euro) e del risultato positivo dell'attività di copertura (+6 milioni di euro) parzialmente compensati dalla riduzione del margine d'interesse (-24,3 milioni di euro), per effetto dei minori spread sui tassi di mercato nonostante la crescita dei volumi degli assets, e dai minori utili delle attività di negoziazione (-14 milioni di euro) in relazione alle minori plusvalenze da valutazione a fine semestre.

I costi operativi del semestre crescono di circa 0,9 milioni di euro, ove a fronte di un incremento delle spese amministrative e degli altri oneri rispettivamente per 7,6 milioni di euro e 3,4 milioni di euro si contrappongono minori accantonamenti per rischi e oneri per 10,8 milioni di euro.

Il margine commissionale diminuisce da 33,8 milioni di euro del 30 giugno 2012 a 32,7 milioni del semestre in esame per effetto principalmente dei maggiori oneri per incentivazioni alla rete in virtù degli eccezionali risultati di raccolta netta del comparto risparmio gestito.

Più in dettaglio, le commissioni attive ammontano a 229,9 milioni di euro rispetto a 196,4 milioni di euro dello stesso periodo dell'anno precedente (+17%); in particolare nel semestre le commissioni attive crescono di 33,5 milioni di euro grazie alle maggiori commissioni rivenienti dai prodotti di risparmio gestito (+32,3 milioni di euro).

Le commissioni passive passano da 162,5 milioni di euro del 30 giugno 2012 a 197,1 milioni di euro con un incremento di circa 34,6 milioni di euro in particolare per effetto dei maggiori volumi di raccolta in fondi comuni di investimento (+11,9 milioni di euro), maggior management fee in relazione all'incremento dei patrimoni in gestione (+11,3 milioni di euro), maggiori oneri per incentivazioni alla rete (+6,4 milioni di euro) e maggiori oneri relativi ai contributi FIRR ed Enasarco (+1,4 milioni di euro).

La raccolta diretta dalla clientela passa da 8.897,6 milioni di euro di fine 2012 a 9.903,6 milioni di euro al termine del semestre in esame.

Il saldo degli impieghi alla clientela cresce a 5.276 milioni di euro rispetto a 4.917,8 milioni di euro del 31 dicembre 2012, principalmente per effetto dell'incremento dei mutui residenziali (+205,0 milioni di euro), di maggiori depositi presso la Cassa di Compensazione e Garanzia (+177,0 milioni di euro) e maggiori prestiti personali (+106,6 milioni di euro); la componente titoli rimane invece sostanzialmente invariata (30.06.2013: 462,9 milioni di euro).

Le percentuali dei crediti deteriorati sul totale impieghi alla clientela si attestano allo 0,79%.

L'indice di copertura dei non performing loans è complessivamente pari al 45%, mentre quella relativa ai crediti in bonis è pari allo 0,1%.

I dossier titoli della clientela retail passano da 3.625 milioni di euro di fine anno a 3.439 milioni di euro al termine del semestre in esame (30.06.2012: 3.376,1 milioni di euro).

Banco Mediolanum, S.A. – Il gruppo bancario spagnolo chiude il semestre con un risultato consolidato positivo di +9,5 milioni di euro rispetto ad un risultato di +7,1 milioni di euro del primo semestre 2012.

La raccolta netta in prodotti di risparmio gestito registra un saldo positivo di +112,9 milioni di euro rispetto a +34,5 milioni di euro del primo semestre dell'anno precedente. Per quanto concerne i prodotti di risparmio amministrato, il semestre in esame registra un saldo positivo di +143,5 milioni di euro rispetto ad un saldo di +26,8 milioni di euro dello stesso periodo dell'esercizio precedente.

Al 30 giugno 2013 le masse amministrato e gestite della clientela ammontano a 2.071 milioni di euro rispetto a 1.799,6 milioni di euro del 31 dicembre 2012.

La rete di vendita è composta da n. 630 unità (31.12.2012: n. 590 unità): di cui n. 592 consulenti globali (31.12.2012: n. 551 unità).

Bankhaus August Lenz & Co. – La banca tedesca chiude il semestre al 30 giugno 2013 con una perdita netta di -3,9 milioni di euro, rispetto alla perdita del primo semestre 2012 pari a -3,7 milioni di euro.

La raccolta netta del comparto gestito registra nel semestre un saldo positivo di +12,7 milioni di euro (30.06.2012: +12,8 milioni di euro) mentre il comparto amministrato registra un saldo negativo di -20,4 milioni di euro (30.06.2012: +10,5 milioni di euro).

Al termine del semestre in esame il saldo delle masse amministrato e gestite della clientela ammonta a 212,3 milioni di euro (31.12.2012: 214,5 milioni di euro).

La rete di vendita al 30 giugno 2013 è costituita da n. 45 unità (31.12.2012: n. 46 unità).

Società a controllo congiunto

Nel primo semestre 2013 il Gruppo **Banca Esperia** ha realizzato un utile netto consolidato di +7,2 milioni di euro rispetto a +3,8 milioni di euro del 30 giugno 2012.

La raccolta netta del semestre è stata negativa per -291 milioni di euro rispetto ad una raccolta netta negativa del primo semestre 2012 di -778 milioni di euro.

Il patrimonio complessivamente amministrato passa da 13.800 milioni di euro del 31 dicembre 2012 a 14.333 milioni di euro al termine del semestre in esame.

● Società collegate

Il resoconto intermedio di gestione consolidato al 31 marzo 2013 del **Gruppo Mediobanca** riporta un utile netto per i 9 mesi dell'esercizio in corso pari a 37,2 milioni di euro contro 104,9 milioni di euro del 31 marzo 2012 dovuto alle perdite nell'ultimo trimestre dei Principal Investing.

In particolare il terzo trimestre (gennaio-marzo) riporta una perdita netta di 86,6 milioni di euro (+41,5 milioni di euro nel terzo trimestre dell'anno precedente).

Il risultato dei primi 9 mesi riflette una diminuzione del margine di interesse da 813,3 a 763,4 milioni, dei proventi da negoziazione che diminuiscono del 26,3% (180,9 milioni contro 245,6 milioni) e delle commissioni ed altri proventi che mostrano un calo del 22,1% (300,2 milioni contro 385,6 milioni).

Anche il contributo delle società consolidate a equity è negativo per 71 milioni.

I costi di struttura diminuiscono del 5,6% (da 595,1 a 561,5 milioni) per minori costi del personale (-3,1%) e spese amministrative (-8,3%) e le rettifiche di valore sui crediti crescono da 326,8 a 363,7 milioni (+11,3%).

Il patrimonio netto consolidato al 31 marzo 2013, al netto delle pertinenze di terzi e del risultato di esercizio, ammonta a 7.155,6 milioni di euro, con un incremento di 233,3 milioni di euro rispetto alla consistenza del 31 dicembre 2012 (6.922,3 milioni di euro).

I dati aggiornati al 30 giugno 2013 del **Gruppo Mediobanca** saranno disponibili soltanto a partire dal prossimo 17 settembre 2013, in occasione della seduta del Consiglio di Amministrazione che approverà il relativo bilancio al 30 giugno 2013.

● Procedura di impairment test sulla partecipazione in Mediobanca S.p.A.

Con riferimento alla partecipazione in Mediobanca S.p.A., in data 21 giugno 2013 il management della predetta banca ha presentato al mercato le linee strategiche relative al periodo 2014-2016.

Si è reso quindi necessario effettuare il test di impairment al 30 giugno 2013 per verificare la conseguente tenuta del valore di carico della partecipazione in Mediobanca S.p.A. avvalendosi del supporto professionale del perito indipendente Ernst & Young Financial-Business Advisory S.p.A.

In continuità con l'approccio seguito nei precedenti esercizi, il valore recuperabile della partecipazione è stato determinato attraverso la configurazione del valore d'uso.

Il valore recuperabile della partecipazione in Mediobanca S.p.A. al 30 giugno 2013 è stato determina-

to sulla base delle informazioni pubblicamente disponibili e, in particolare, degli obiettivi previsti dalle linee strategiche 2014-2016, le quali non hanno tuttavia esplicitato il dettaglio economico e patrimoniale dei risultati attesi. I dati prospettici sono stati pertanto stimati sulla base della redditività, della patrimonializzazione, degli RWA e della distribuzione di dividendi attesi e riportati nelle linee strategiche 2014-2016.

Per la valorizzazione della partecipazione complessivamente detenuta dal Gruppo Mediolanum è stato utilizzato il *Dividend Discount Model* nella variante dell'*Excess Capital*. Tale metodologia è usualmente impiegata nella prassi nazionale ed internazionale ai fini della determinazione del valore economico di aziende operanti nel settore finanziario e soggette al rispetto di requisiti minimi di patrimonializzazione, ed è stata applicata in continuità con i precedenti esercizi.

Il valore di Mediobanca S.p.A. è stato oggetto di analisi di sensitività in relazione a possibili variazioni degli assunti di base che ne condizionano il valore, rappresentati, in particolare, dal costo del capitale proprio, dal tasso di crescita di lungo periodo e dei risultati netti stimati con riferimento alle linee strategiche 2014-2016, anche in considerazione delle proiezioni elaborate sulla base del consensus degli analisti pubblicate a seguito della presentazione delle linee strategiche.

In data 22 luglio 2013 la società Ernst & Young Financial-Business Advisory S.p.A. ha emesso la relazione sull'impairment test al 30 giugno 2013 relativa alla partecipazione in Mediobanca S.p.A., dalla quale risulta che sulla base dell'attuale evoluzione dello scenario macroeconomico e di settore attesa, dei risultati al 31 marzo 2013 di Mediobanca S.p.A., delle linee strategiche 2014-2016, dell'andamento del consensus degli analisti e delle analisi valutative sviluppate, così come riportato nella citata relazione, non emergono elementi per ritenere che il valore d'uso delle partecipazioni in Mediobanca S.p.A. sia inferiore rispetto al relativo valore contabile alla data del 30 giugno 2013.

Alla luce di tale valutazione, il Consiglio di Amministrazione in data odierna ha approvato il test di impairment di Mediobanca S.p.A. alla data del 30 giugno 2013.

● **Adeguatezza patrimoniale**

Il margine di solvibilità del conglomerato finanziario Mediolanum S.p.A. al 30 giugno 2013, calcolato secondo quanto previsto dalla normativa regolamentare di riferimento per i conglomerati finanziari a prevalenza assicurativa risulta in linea con quanto richiesto dall'IVASS (ex ISVAP) ai sensi del "Regolamento n. 18 del 12 marzo 2008 concernente la verifica della solvibilità corretta di cui al Titolo XV, Capo IV, del D.Lgs. 7 settembre 2005, n. 209, Codice delle Assicurazioni Private, Disposizioni in materia di adeguatezza patrimoniale a livello di conglomerato finanziario ai sensi del D.Lgs. 30 maggio 2005, n. 142, e dell'accordo di coordinamento in materia di conglomerati finanziari sottoscritto da ISVAP, Consob e Banca d'Italia il 30 marzo 2006. In particolare a fronte di esigenze patrimoniali del conglomerato pari a 845 milioni di euro, i mezzi patrimoniali del conglomerato a copertura del margine richiesto ammontano a 1.382 milioni di euro con un'eccedenza pari a 537 milioni di euro.

Stante la progressiva crescita della componente bancaria, che nell'ultimo biennio ha visto una graduale affermazione della prevalenza bancaria, l'IVASS, con lettera del 20 giugno 2013, ha chiesto alla capogruppo Mediolanum S.p.A. di predisporre e trasmettere all'autorità di vigilanza stessa il prospetto dimostrativo dell'adeguatezza patrimoniale redatto adottando le vigenti regole di solvibilità stabilite per i conglomerati a prevalenza bancaria. In base a quanto precede, alla data del 30 giugno 2013, a fronte di una minore esigenza patrimoniale del conglomerato pari a 647 milioni di euro, i mezzi patrimoniali a

copertura del margine richiesto scendono a 965 milioni di euro determinando una contestuale riduzione dell'eccedenza a 318 milioni di euro.

● **Contenzioso fiscale**

In relazione al contenzioso fiscale ai fini dell'IRES e dell'IRAP aventi ad oggetto il livello delle retrocessioni commissionali liquidate da Mediolanum International Fund Ltd a favore sia di Banca Mediolanum S.p.A. che di Mediolanum Vita S.p.A., non si rilevano novità rispetto a quanto già riportato nella relazione al bilancio d'esercizio al 31 dicembre 2012.

● **Eventi di rilievo successivi alla chiusura del semestre**

In data 13 giugno 2013 è stata deliberata l'emissione di un nuovo prestito obbligazionario per un valore nominale totale di 50.000.000 di euro e con le medesime caratteristiche del precedente prestito descritto nel capitolo "*Emissione di prestiti obbligazionari*" il cui periodo di offerta sarà dal 9 luglio 2013 al 2 agosto 2013.

Dopo la data del 30 giugno 2013 non si sono verificati altri fatti che possano incidere in misura rilevante sulla situazione patrimoniale e finanziaria e sul risultato economico della società.

● **Evoluzione prevedibile della gestione**

Nei prossimi trimestri, il livello dei tassi di politica monetaria è atteso ancora contenuto e le misure di stimolo quantitativo continueranno ad essere operative, sia pur in misura decrescente negli USA.


Nell'Eurozona il quadro economico continua ad essere condizionato alla individuazione di una soluzione definitiva della crisi finanziaria. L'adozione di politiche economiche e fiscali concordate tra i governi, congiuntamente alle misure convenzionali e non convenzionali di politica monetaria poste in essere dalla Banca Centrale Europea, potranno creare condizioni favorevoli per i mercati finanziari.

In questo contesto il Gruppo Mediolanum resta focalizzato sull'attività di consulenza globale attraverso l'offerta di prodotti e strumenti sempre più evoluti per valorizzare il risparmio della propria clientela. Resta connesso all'andamento dei mercati l'impatto sulla redditività dell'attività di tesoreria.

Alla luce di quanto sopra e di quanto riportato nella presente relazione, pur tenendo conto dei rischi tipici del settore di appartenenza e salvo il verificarsi di eventi di natura eccezionale o dipendenti da variabili sostanzialmente non controllabili dagli Amministratori e dalla Direzione (allo stato comunque non ipotizzabili), si prevede una positiva evoluzione della gestione per l'esercizio 2013.

Basiglio, 30 luglio 2013

Per Il Consiglio di Amministrazione
Il Presidente
(Prof. Carlo Secchi)



**Schemi
di bilancio
consolidato
abbreviato**

Stato patrimoniale

Attivo

Euro/migliaia	30.06.2013	31.12.2012
1 Attività immateriali		
1.1 Avviamento	129.886	129.886
1.2 Altre attività immateriali	36.774	23.096
Totale attività immateriali	166.660	152.982
2 Attività materiali		
2.1 Immobili	79.982	80.520
2.2 Altre attività materiali	8.237	9.062
Totale Attività materiali	88.219	89.582
3 Riserve tecniche a carico dei riassicuratori	77.154	76.198
4 Investimenti		
4.1 Investimenti immobiliari	106.046	106.798
4.2 Partecipazioni in controllate, collegate e j.v.	388.122	382.700
4.3 Investimenti posseduti fino alla scadenza	2.392.407	1.359.408
4.4 Finanziamenti e crediti	6.798.798	6.404.352
4.5 Attività finanziarie disponibili per la vendita	14.388.561	12.319.069
4.6 Attività finanziarie a <i>fair value</i> rilevate a conto economico	13.776.577	14.191.110
Totale investimenti	37.850.511	34.763.437
5 Crediti diversi		
5.1 Crediti derivanti da operazioni di assicurazione diretta	6.675	5.641
5.2 Crediti derivanti da operazioni di riassicurazione	5.400	4.183
5.3 Altri crediti	2.133	1.549
Totale crediti	14.208	11.373
6 Altri elementi dell'Attivo		
6.1 Attività non correnti o di un gruppo in dismissione possedute per la vendita	1.072	1.094
6.2 Costi di acquisizione differiti	-	-
6.3 Attività fiscali differite	126.210	126.259
6.4 Attività fiscali correnti	297.584	338.686
6.5 Altre attività	335.415	297.954
Totale altri elementi dell'attivo	760.281	763.993
7 Disponibilità liquide e mezzi equivalenti	140.739	191.264
TOTALE ATTIVITÀ	39.097.772	36.048.829

Passivo

Euro/migliaia	30.06.2013	31.12.2012
1 Patrimonio netto		
1.1 Di pertinenza del gruppo		
1.1.1 Capitale	73.473	73.434
1.1.2 Altri strumenti patrimoniali	-	-
1.1.3 Riserve di capitale	57.757	56.497
1.1.4 Riserva di utile e altre riserve patrimoniali	1.122.451	821.182
1.1.5 Azioni proprie (-)	(2.045)	(2.045)
1.1.6 Riserve per differenze di cambio nette	-	-
1.1.7 Utile o perdite su attività finanziarie disponibili per la vendita	47.053	88.984
1.1.8 Altri utili o perdite rilevati direttamente nel patrimonio	28.832	31.372
1.1.9 Utile (perdita) del periodo del gruppo	199.490	351.023
Totale capitale e riserve di pertinenza del gruppo	1.527.011	1.420.447
1.2 Di pertinenza di terzi		
1.2.1 Capitale e riserve di terzi	-	-
1.2.2 Utili e perdite rilevati direttamente nel patrimonio	-	-
1.2.3 Utile (perdita) del periodo di pertinenza di terzi	-	-
Totale capitale e riserve di pertinenza di terzi	-	-
Totale patrimonio netto	1.527.011	1.420.447
2 Accantonamenti	186.620	191.022
3 Riserve tecniche	16.064.899	17.823.829
4 Passività finanziarie		
4.1 Passività finanziarie a <i>fair value</i> rilevate a conto economico	457.261	443.045
4.2 Altre passività finanziarie	20.224.354	15.491.157
Totale passività finanziarie	20.681.615	15.934.202
5 Debiti		
5.1 Debiti derivanti da operazioni di assicurazione diretta	7.224	5.580
5.2 Debiti derivanti da operazioni di riassicurazione	331	68
5.3 Altri debiti	235.401	275.679
Totale debiti	242.956	281.327
6 Altri elementi del passivo		
6.1 Passività di un gruppo in dismissione posseduto per la vendita	951	960
6.2 Passività fiscali differite	72.281	97.210
6.3 Passività fiscali correnti	136.925	122.578
6.4 Altre passività	184.514	177.254
Totale altri elementi del passivo	394.671	398.002
TOTALE PATRIMONIO NETTO E PASSIVITÀ	39.097.772	36.048.829

Conto economico

Euro/migliaia	30.06.2013	30.06.2012
1 Ricavi		
1.1 Premi netti		
1.1.1 Premi lordi di competenza	2.711.474	3.916.388
1.1.2 Premi ceduti in riassicurazione di competenza	(1.990)	(1.580)
Totale premi netti	2.709.484	3.914.808
1.2 Commissioni attive	501.676	423.139
1.3 Proventi netti derivanti da strumenti finanz. a <i>fair value</i> ril. a conto economico	554.358	682.093
1.4 Proventi derivanti da partecipazioni in controllate, collegate e <i>j.v.</i>	3.695	1.991
1.5 Proventi derivanti da altri strumenti finanziari e investimenti immobiliari		
1.5.1 Interessi attivi	290.833	327.544
1.5.2 Altri proventi	5.932	5.475
1.5.3 Utili realizzati	53.543	14.519
1.5.4 Utili da valutazione	3.280	2.688
Totale proventi derivanti da altri strumenti finanziari e investimenti immobiliari	353.588	350.226
1.6 Altri ricavi	9.760	14.445
Totale ricavi e proventi	4.132.561	5.386.702
2 Costi		
2.1 Oneri netti relativi ai sinistri		
2.1.1 Importi pagati e variazione delle riserve tecniche	(3.270.061)	(4.562.285)
2.1.2 Quote a carico dei riassicuratori	2.698	1.765
Totale oneri netti relativi ai sinistri	(3.267.363)	(4.560.520)
2.2 Commissioni passive	(194.959)	(149.385)
2.3 Oneri derivanti da partecipazioni in controllate, collegate e <i>j.v.</i>	(2.983)	-
2.4 Oneri derivanti da altri strumenti finanziari e investimenti immobiliari		
2.4.1 Interessi passivi	(120.840)	(109.176)
2.4.2 Altri oneri	(257)	(244)
2.4.3 Perdite realizzate	(16.298)	(12.324)
2.4.4 Perdite da valutazione	(10.422)	(10.640)
Oneri derivanti da altri strumenti finanziari e investimenti immobiliari	(147.817)	(132.384)
2.5 Spese di gestione		
2.5.1 Provvigioni e altre spese di acquisizione	(37.830)	(40.952)
2.5.2 Spese di gestione degli investimenti	(292)	(156)
2.5.3 Altre spese di amministrazione	(188.881)	(175.483)
Totale spese di gestione	(227.003)	(216.591)
2.6 Altri costi	(25.125)	(36.435)
Totale costi e oneri	(3.865.250)	(5.095.315)
Utile (perdita) del periodo prima delle imposte	267.311	291.387
3 Imposte	(67.802)	(73.886)
Utile (perdita) del periodo al netto delle imposte	199.509	217.501
4 Utile (perdita) delle attività operative cessate	(19)	(17)
Utile (perdita) consolidato	199.490	217.484
di cui di pertinenza del gruppo	199.490	217.484
Utile per azione (in euro)	0,272	0,296

Conto economico complessivo

Euro/migliaia	30.06.2013	30.06.2012
UTILE (PERDITA) CONSOLIDATO	199.490	217.484
Variazione della riserva per differenze di cambio nette	-	-
Utili o perdite su attività finanziarie disponibili per la vendita	(41.931)	142.058
Utili o perdite su strumenti di copertura di un flusso finanziario	-	-
Utili o perdite su strumenti di copertura di un investimento netto in una gestione estera	-	-
Variazione del patrimonio netto delle partecipate	(2.548)	(258)
Variazione della riserva di rivalutazione di attività immateriali	-	-
Variazione della riserva di rivalutazione di attività materiali	-	-
Proventi e oneri relativi ad attività non correnti o a un gruppo in dismissione posseduti per la vendita	-	-
Utili e perdite attuariali e rettifiche relativi a piani a benefici definiti	8	-
Altri elementi	-	-
TOTALE DELLE ALTRE COMPONENTI DEL CONTO ECONOMICO COMPLESSIVO	(44.471)	141.801
TOTALE DEL CONTO ECONOMICO COMPLESSIVO CONSOLIDATO	155.019	359.285
di cui di pertinenza del gruppo	155.019	359.285
di cui di pertinenza di terzi		

Per le informazioni richieste dall'emendamento allo IAS 1, si rimanda alla sezione "Politiche contabili" delle note illustrative.

Prospetto delle variazioni di patrimonio netto

Euro/migliaia	Esistenza al 31.12.2011	Modifica dei salDI di chiusura	Imputazioni	Rettifiche da riclass. a C.E.	Trasferimenti	Esistenza al 30.06.2012
Patrimonio netto di pertinenza del Gruppo						
Capitale	73.382	-	30	-	-	73.412
Altri strumenti patrimoniali	-	-	-	-	-	-
Riserve di capitale	56.013	-	283	-	-	56.296
Riserve di utili e altre riserve patrimoniali	847.716	-	68.363	-	(29.338)	886.741
(Azioni proprie)	(2.045)	-	-	-	-	(2.045)
Utile (perdita) dell'esercizio	67.267	-	150.217	-	-	217.484
Altre componenti del conto economico complessivo	(279.983)	-	117.768	24.033	-	(138.183)
Totale di pertinenza del Gruppo	762.350	-	336.660	24.033	(29.338)	1.093.705
Patrimonio netto di pertinenza di terzi						
Capitale e riserve di terzi	-	-	-	-	-	-
Utile (perdita) dell'esercizio	-	-	-	-	-	-
Altre componenti del conto economico complessivo	-	-	-	-	-	-
Totale di pertinenza di terzi	-	-	-	-	-	-
TOTALE	762.350	-	336.660	24.033	(29.338)	1.093.705

Euro/migliaia	Esistenza al 31.12.2012	Modifica dei salDI di chiusura	Imputazioni	Rettifiche da riclass. a C.E.	Trasferimenti	Esistenza al 30.06.2013
Patrimonio netto di pertinenza del Gruppo						
Capitale	73.434	-	39	-	-	73.473
Altri strumenti patrimoniali	-	-	-	-	-	-
Riserve di capitale	56.497	-	1.260	-	-	57.757
Riserve di utili e altre riserve patrimoniali	821.182	-	360.013	-	(58.743)	1.122.451
(Azioni proprie)	(2.045)	-	-	-	-	(2.045)
Utile (perdita) dell'esercizio	351.023	-	(151.533)	-	-	199.490
Altre componenti del conto economico complessivo	120.356	-	(7.230)	(37.241)	-	75.885
Totale di pertinenza del Gruppo	1.420.447	-	202.548	(37.241)	(58.743)	1.527.011
Patrimonio netto di pertinenza di terzi						
Capitale e riserve di terzi	-	-	-	-	-	-
Utile (perdita) dell'esercizio	-	-	-	-	-	-
Altre componenti del conto economico complessivo	-	-	-	-	-	-
Totale di pertinenza di terzi	-	-	-	-	-	-
TOTALE	1.420.447	-	202.548	(37.241)	(58.743)	1.527.011

Rendiconto finanziario

Metodo indiretto

Euro/migliaia	30.06.2013	30.06.2012
Utile (perdita) dell'esercizio prima delle imposte	267.311	291.387
Variazione di elementi non monetari	(1.272.739)	389.740
Variazione della riserva premi danni	47.357	-
Variazione della riserva sinistri e delle altre riserve tecniche danni	18.985	-
Variazione delle riserve matematiche e delle altre riserve tecniche vita	(1.826.230)	(137.149)
Variazione dei costi di acquisizione differiti	-	-
Variazione degli accantonamenti	(4.394)	14.948
Proventi e oneri non monetari derivanti da strumenti finanziari, investimenti immobiliari e partecipazioni	491.542	511.941
Altre variazioni	-	-
Variazione crediti e debiti generati dall'attività operativa	(56.514)	(113.015)
Variazione dei crediti e debiti derivanti da operazioni di assicurazione diretta e di riassicurazione	(344)	(6.610)
Variazione di altri crediti e debiti	(56.170)	(106.405)
Imposte pagate	(52.131)	(32.293)
Liquidità netta generata/assorbita da elementi monetari attinenti all'attività di investimento e finanziaria	4.351.884	3.264.458
Passività da contratti finanziari emessi da compagnie di assicurazione	14.216	45.482
Debiti verso la clientela bancaria e interbancari	4.733.197	3.851.655
Finanziamenti e crediti verso la clientela bancaria e interbancari	(407.769)	(645.320)
Altri strumenti finanziari a <i>fair value</i> rilevati a conto economico	12.240	12.641
TOTALE LIQUIDITÀ NETTA DERIVANTE DALL'ATTIVITÀ OPERATIVA	3.237.811	3.800.277
Liquidità netta generata/assorbita dagli investimenti immobiliari	752	418
Liquidità netta generata/assorbita dalle partecipazioni in controllate, collegate e <i>joint venture</i>	(612)	(1.994)
Liquidità netta generata/assorbita dai finanziamenti e dai crediti	13.323	5.463
Liquidità netta generata/assorbita dagli investimenti posseduti sino alla scadenza	(1.032.999)	278.623
Liquidità netta generata/assorbita dalle attività finanziarie disponibili per la vendita	(2.111.423)	(3.804.985)
Liquidità netta generata/assorbita dalle attività materiali e immateriali	(12.315)	1.343
Altri flussi di liquidità netta generata/assorbita dall'attività di investimento	(89.249)	(338.387)
TOTALE LIQUIDITÀ NETTA DERIVANTE DALL'ATTIVITÀ DI INVESTIMENTO	(3.232.523)	(3.859.519)
Liquidità netta generata/assorbita dagli strumenti di capitale di pertinenza del Gruppo	2.930	1.387
Liquidità netta generata/assorbita dalle azioni proprie	-	-
Distribuzione dei dividendi di pertinenza del gruppo	(58.743)	(29.338)
Liquidità netta generata/assorbita da capitale e riserve di pertinenza di terzi	-	-
Liquidità netta generata/assorbita dalle passività subordinate e dagli strumenti finanziari partecipativi	-	-
Liquidità netta generata/assorbita da passività finanziarie diverse	-	-
TOTALE LIQUIDITÀ NETTA DERIVANTE DALL'ATTIVITÀ DI FINANZIAMENTO	(55.813)	(27.951)
Effetto delle differenze di cambio sulle disponibilità liquide e mezzi equivalenti	191.264	338.386
DISPONIBILITÀ LIQUIDE E MEZZI EQUIVALENTI ALL'INIZIO DELL'ESERCIZIO	191.264	338.386
INCREMENTO (DECREMENTO) DELLE DISPONIBILITÀ LIQUIDE E MEZZI EQUIVALENTI	(50.525)	(87.193)
DISPONIBILITÀ LIQUIDE E MEZZI EQUIVALENTI ALLA FINE DELL'ESERCIZIO	140.739	251.193



**Note
illustrative**

Note illustrative

POLITICHE CONTABILI

● Parte generale

La relazione finanziaria semestrale consolidata del Gruppo Mediolanum al 30 giugno 2013 è stata redatta in ottemperanza dell'art. 154-ter D.Lgs. 24 febbraio 1998 n. 58: "Testo unico delle disposizioni in materia di intermediazione finanziaria", come modificato dal D.Lgs. n. 195 del 6 novembre 2007 (Trasparency), nonché dei provvedimenti emanati in attuazione dell'art. 9 del D.Lgs. n. 38/2005. In particolare, i dati economici e patrimoniali sono stati predisposti secondo quanto previsto dallo IAS 34 per i bilanci infrannuali.

In questa relazione finanziaria semestrale consolidata sono stati presentati i prospetti di bilancio e le Note Illustrative Consolidate secondo le richieste del Regolamento ISVAP n. 7 del 13 luglio 2007 modificato ed integrato dal Provvedimento ISVAP n. 2784 dell'8 marzo 2010.

I prospetti che l'autorità di vigilanza impone come contenuto informativo minimo nell'ambito delle note vengono riportati negli allegati alle Note Illustrative Consolidate.

● Principi generali di redazione

La presente Relazione finanziaria semestrale consolidata è costituita da:

- **uno stato patrimoniale** riferito alla fine del periodo intermedio di riferimento (30.06.2013) e uno stato patrimoniale comparativo riferito alla chiusura dell'esercizio precedente (31.12.2012);
- **un conto economico** del periodo intermedio di riferimento (1° semestre 2013) raffrontato al conto economico comparativo del corrispondente periodo intermedio dell'esercizio precedente (1° semestre 2012);
- **un conto economico complessivo** del periodo intermedio di riferimento (1° semestre 2013) raffrontato al conto economico complessivo del corrispondente periodo intermedio dell'esercizio precedente (1° semestre 2012);
- **un prospetto delle variazioni di patrimonio netto** per il periodo tra l'inizio dell'esercizio e la chiusura del semestre di riferimento, con prospetto comparativo per il periodo corrispondente dell'esercizio precedente;
- **un rendiconto finanziario** per il periodo tra l'inizio dell'esercizio e la chiusura del semestre di riferimento, con prospetto comparativo per il periodo corrispondente dell'esercizio precedente;
- **le note illustrative**, contenenti riferimenti ai principi contabili utilizzati e altre note esplicative specifiche relative alle operazioni del semestre.

In particolare, lo IAS 34 prevede che, per esigenze di tempestività dell'informazione, nel bilancio intermedio ("bilancio abbreviato") possa essere fornita un'informazione più limitata rispetto a quella contenuta nel bilancio annuale e finalizzata essenzialmente a fornire un aggiornamento rispetto all'ultimo bilancio annuale completo, conseguentemente il bilancio abbreviato dovrà essere letto in concomitanza con il bilancio consolidato annuale del Gruppo per l'esercizio chiuso al 31 dicembre 2012.

● Principi contabili

La situazione patrimoniale ed il conto economico al 30 giugno 2013 sono stati redatti applicando i principi contabili internazionali IAS/IFRS in vigore alla medesima data, conformi a quelli utilizzati per la redazione del bilancio consolidato al 31 dicembre 2012, integrati dagli emendamenti emessi dallo IASB applicabili a partire dal 1° gennaio 2013. In particolare:

- IAS 19 – In data 16 giugno 2011, lo IASB ha emesso un emendamento allo IAS 19 – Benefici ai dipendenti, successivamente omologato dal Regolamento n. 475 del 5 giugno 2012. Tale modifica prevede l’eliminazione dell’opzione di differire il riconoscimento degli utili e delle perdite attuariali con il metodo del corridoio, e richiede la presentazione nella situazione patrimoniale e finanziaria del deficit o surplus del fondo ed il riconoscimento nel conto economico delle componenti di costo legate alla prestazione lavorativa e gli oneri finanziari netti, nonché l’iscrizione degli utili e perdite attuariali che derivano dalla rimisurazione delle passività e delle attività tra gli Altri utili/(perdite) complessivi. Inoltre, il rendimento delle attività, incluso tra gli oneri finanziari netti, dovrà essere calcolato sulla base del tasso di sconto della passività e non più del rendimento atteso delle stesse. Poiché il nuovo principio non ha avuto impatti economici significativi relativi al primo semestre 2012 (239 migliaia di euro di minori costi al netto dell’effetto fiscale) e all’intero esercizio 2012 (484 migliaia di euro di minori costi al netto dell’effetto fiscale), non si è proceduto alla rideterminazione dei relativi dati comparativi.
- IFRS 13 – In data 12 maggio 2011, lo IASB ha emesso il principio IFRS 13 – Misurazione del *fair value*, che chiarisce come deve essere determinato il *fair value* ai fini del bilancio e si applica a tutti i principi IFRS che richiedono o permettono la misurazione del *fair value* o la presentazione di informazioni basate sul *fair value*. Il principio è stato omologato mediante pubblicazione in Gazzetta Ufficiale L 360 del 29 dicembre 2012 del Regolamento (UE) 1255/2012 della Commissione dell’11 dicembre 2012. Le attività e passività al *fair value* sono misurate e classificate secondo la gerarchia del *fair value* stabilita dall’IFRS 13, che consiste in tre livelli attribuiti in base all’osservabilità degli input impiegati nell’ambito delle corrispondenti tecniche di valutazione utilizzate. I livelli di gerarchia del *fair value* si basano sul tipo di input utilizzati nella determinazione del *fair value*:
 - Livello 1: sono prezzi quotati osservati su mercati attivi per attività e passività identiche cui l’entità può accedere alla data di valutazione;
 - Livello 2: input diversi dai prezzi quotati che sono osservabili per l’attività o la passività, sia direttamente che indirettamente (ad esempio prezzi quotati per attività e passività simili in mercati attivi);
 - Livello 3: sono dati non osservabili per l’attività o passività, che riflettono le assunzioni che i partecipanti al mercato dovrebbero usare quando prezzano l’attività o passività, comprese le ipotesi di rischio (del modello utilizzato e di input utilizzati).

Per i dettagli sulle attività e passività misurate al *fair value* e sulla gerarchia del *fair value* si rimanda alla sezione “Note Illustrative”.

- IAS 1 – Presentazione delle altre componenti del conto economico complessivo.

Tale emendamento richiede di fornire indicazioni sulle voci che possono essere riclassificate a conto economico nei periodi futuri.

In relazione alla movimentazione della riserva per utili o perdite relative ad attività finanziarie disponibili per la vendita pari al 30 giugno 2013 a -41.931 migliaia di euro e riportata nel suddetto conto economico complessivo, si rileva che la stessa potrà essere riclassificata a conto economico in periodi futuri, mentre la variazione di 8 migliaia di euro relativa agli utili e perdite attuariali riferiti a piani a benefici definiti è una delle voci che non saranno riclassificate a conto economico nei periodi futuri. Con riferimento alla componente del conto economi-

co complessivo relativa alla movimentazione di patrimonio netto delle partecipazioni consolidate con il metodo del patrimonio netto, che al 30 giugno 2013 registra un saldo negativo pari a -2.548 migliaia di euro, si rileva che la stessa potrà essere riclassificata a conto economico in periodi futuri.

Per quei principi contabili oggetto di modifiche ma non ancora definitivamente omologati si rimanda a quanto descritto nel Bilancio al 31 dicembre 2012.

Per una dettagliata illustrazione dei principi contabili applicati nella predisposizione della presente relazione semestrale consolidata ed i contenuti delle voci degli schemi contabili si rimanda alla parte B del bilancio consolidato annuale. Per la determinazione di talune poste sono stati impiegati ragionevoli processi di stima, volti a salvaguardare la coerente applicazione del principio, che non hanno inficiato pertanto l'attendibilità dell'informativa infrannuale.

La presente relazione semestrale consolidata è stata redatta nella prospettiva di continuazione aziendale.

I dati comparativi riferiti al 30 giugno 2012 e al 31 dicembre 2012 sono stati rielaborati, laddove necessario, rispetto a quelli presentati, per garantire omogeneità di presentazione con gli altri dati contabili forniti nella presente relazione.

In conformità a quanto disposto dall'art. 5 del Decreto Legislativo n. 38 del 28 febbraio 2005, la presente Relazione finanziaria semestrale consolidata è redatta utilizzando l'euro come moneta di conto. Gli importi della presente relazione, se non diversamente specificato, sono esposti in migliaia di euro.

● Area di consolidamento

La Relazione Finanziaria Consolidata include Mediolanum S.p.A. e le società da questa direttamente o indirettamente controllate:

Elenco delle partecipazioni in società del Gruppo possedute direttamente da Mediolanum S.p.A., incluse nel consolidamento con il metodo integrale:

Euro/migliaia Società	Capitale sociale	Quota di possesso	Sede	Attività esercitata
Mediolanum Vita S.p.A.	87.720	100,00%	Basiglio	Assicurazione Vita
Mediolanum Comunicazione S.p.A.	775	100,00%	Basiglio	Produzione audiocinetelvisiva
PI Servizi S.p.A.	517	100,00%	Basiglio	Attività Immobiliare
Mediolanum International Life Ltd	1.395	100,00%	Dublino	Assicurazione Vita
Banca Mediolanum S.p.A.	600.000	100,00%	Basiglio	Attività bancaria
Mediolanum Assicurazioni S.p.A.	25.800	100,00%	Basiglio	Assicurazione Danni
Mediolanum Gestione Fondi S.G.R. p.A.	5.165	49,00%	Basiglio	Gestione fondi comuni d'investimento
Mediolanum International Funds Ltd	150	44,00%	Dublino	Gestione fondi comuni d'investimento
Mediolanum Asset Management Ltd	150	49,00%	Dublino	Consulenza e gestione patrimoniale
Gamax Management AG	7.161	0,004%	Lussemburgo	Gestione fondi comuni d'investimento

Elenco delle partecipazioni in società del Gruppo possedute indirettamente da Mediolanum S.p.A., possedute tramite Banca Mediolanum S.p.A., incluse nel consolidamento con il metodo integrale:

Euro/migliaia Società	Capitale sociale	Quota di possesso	Sede	Attività esercitata
Mediolanum Gestione Fondi S.G.R. p.A.	5.165	51,00%	Basiglio	Gestione fondi comuni d'investimento
Mediolanum Fiduciaria S.p.A.	240	100,00%	Basiglio	Gestione fiduciaria
Mediolanum International Funds Ltd	150	51,00%	Dublino	Gestione fondi comuni d'investimento
Mediolanum Asset Management Ltd	150	51,00%	Dublino	Consulenza e gestione patrimoniale
Gamax Management AG	7.161	99,996%	Lussemburgo	Gestione fondi comuni di investimento
Banco Mediolanum S.A.	86.032	100,00%	Barcellona	Attività bancaria
Bankhaus August Lenz & Co. AG	20.000	100,00%	Monaco di Baviera	Attività bancaria
Fermi & Galeno Real Estate S.r.l.	10	100,00%	Basiglio	Gestione immobiliare

Elenco delle partecipazioni in società del Gruppo possedute indirettamente da Banca Mediolanum S.p.A., possedute tramite Banco Mediolanum S.A., incluse nel consolidamento con il metodo integrale:

Euro/migliaia Società	Capitale sociale	Quota di possesso	Sede	Attività esercitata
Ges Fibanc S.G.I.I.C. S.A.	2.506	100,00%	Barcellona	Gestione fondi comuni d'investimento
Fibanc S.A.	301	100,00%	Barcellona	Società di consulenza finanziaria
Fibanc Pensiones S.G.F.P. S.A.	902	100,00%	Barcellona	Società di gestione fondi pensione
Mediolanum International Funds Ltd	150	5,00%	Dublino	Gestione fondi comuni d'investimento

Elenco delle imprese collegate a Mediolanum S.p.A. valutate con il metodo del patrimonio netto:

Euro/migliaia Società	Capitale sociale	Quota di possesso	Sede	Attività esercitata
Mediobanca S.p.A.	430.565	3,45%	Milano	Attività bancaria

Elenco delle imprese a controllo congiunto di Mediolanum S.p.A. valutate con il metodo del patrimonio netto:

Euro/migliaia Società	Capitale sociale	Quota di possesso	Sede	Attività esercitata
Banca Esperia S.p.A.	63.000	50,00%	Milano	Attività bancaria

INFORMAZIONI SUI PRINCIPALI AGGREGATI DI STATO PATRIMONIALE

● Avviamento

Il totale della voce Avviamento ammonta a 129,9 milioni di euro; nel semestre in esame non è stato necessario effettuare un test di impairment per l'avviamento in quanto non si rilevano potenziali indicatori di impairment delle cash generating unit a cui tali avviamenti sono stato allocati.

● Altre attività immateriali

Il totale della voce ammonta a 36,8 milioni di euro (31.12.2012: 23,1 milioni di euro) con un incremento di 13,7 milioni di euro dovuto principalmente all'operazione di acquisizione dell'intero capitale sociale di Mediolanum Assicurazioni S.p.A., con effetto a far data dal 31 marzo 2013.

Si rammenta che a seguito della suddetta operazione di acquisizione, la Capogruppo ha provveduto all'iscrizione di attività immateriali per un importo pari a 17,1 milioni di euro (al lordo del relativo effetto fiscale) relative al valore del portafoglio polizze al 31 marzo 2013 della compagnia acquisita.

Si segnala inoltre che tale attivo immateriale è stato soggetto ad ammortamento calcolato sulla base della vita utile del portafoglio polizze acquisito per il periodo che è intercorso tra la data di acquisizione del 31 marzo 2013 e la data di redazione della presente situazione finanziaria semestrale.

L'importo di tale ammortamento è stato pari a 1,7 milioni di euro (al lordo del relativo effetto fiscale).

● Investimenti e disponibilità liquide

Euro/migliaia	30.06.2013	Comp. %	31.12.2012	Comp. %
Investimenti immobiliari	106.046	0,3	106.798	0,3
Partecipazioni in controllate, collegate e <i>joint ventures</i>	388.122	1,0	382.700	1,1
Investimenti posseduti sino alla scadenza	2.392.407	6,3	1.359.408	3,9
Finanziamenti e crediti	6.798.798	17,9	6.404.352	18,3
Attività finanziarie disponibili per la vendita	14.388.561	37,8	12.319.069	35,2
Attività finanziarie a <i>fair value</i> rilevate a conto economico	13.776.577	36,2	14.191.110	40,5
Totale investimenti	37.850.511	99,4	34.763.437	99,2
Attività materiali: immobili e altre attività materiali	88.219	0,2	89.582	0,3
Disponibilità liquide e mezzi equivalenti	140.739	0,4	191.264	0,5
Totale investimenti e disponibilità liquide	38.079.469	100,0	35.044.283	100,0

● Partecipazioni in controllate, collegate e *joint ventures*

Euro/migliaia	30.06.2013	31.12.2012
Mediobanca S.p.A.	297.464	292.406
Banca Esperia S.p.A.	90.658	90.294
Totale	388.122	382.700

La variazione del semestre è riferita alla valutazione con il metodo del patrimonio netto della partecipazione in Banca Esperia S.p.A. sulla base del patrimonio netto al 30 giugno 2013.

Con riferimento alla partecipazione nel Gruppo Mediobanca, i dati al 30 giugno 2013 saranno disponibili soltanto a partire dal prossimo 17 settembre 2013, in occasione della seduta del Consiglio di Amministrazione che approverà il relativo bilancio al 30 giugno 2013, pertanto nella presente relazione finanziaria sono inclusi i dati economico patrimoniali al 31 marzo 2013.

Inoltre, in data 21 giugno 2013 il management della stessa Mediobanca S.p.A. ha presentato al mercato le linee strategiche relative al periodo 2014-2016 e quindi, in continuità con quanto effettuato in bilancio 2012, si è reso necessario effettuare, con l'ausilio di Ernst & Young Financial-Business Advisory S.p.A., il test di impairment al 30 giugno 2013 per verificare la conseguente tenuta del valore di carico della partecipazione in Mediobanca S.p.A.

La società Ernst & Young Financial-Business Advisory S.p.A. ha emesso la relazione sull'impairment test al 30 giugno 2013 relativa alla partecipazione in Mediobanca, dalla quale risulta che sulla base dell'attuale evoluzione dello scenario macroeconomico e di settore attesa, dei risultati al 31 marzo 2013 di Mediobanca S.p.A., delle linee strategiche 2014-2016, dell'andamento del consensus degli analisti e delle analisi valutative sviluppate, così come riportato nella citata relazione, non emergono elementi per ritenere che il valore d'uso delle partecipazioni in Mediobanca S.p.A. sia inferiore rispetto al relativo valore contabile alla data del 30 giugno 2013.

Alla luce di tale valutazione, il Consiglio di Amministrazione ha approvato il test di impairment di Mediobanca S.p.A. alla data del 30 giugno 2013.

Il patrimonio netto consolidato al 31 marzo 2013, al netto delle pertinenze di terzi e del risultato di esercizio, ammonta a 7.155,6 milioni di euro, con un incremento di 233,3 milioni di euro rispetto alla consistenza del 31 dicembre 2012 (6.922,3 milioni di euro).

L'impatto a conto economico per il semestre in esame, riferito a Banca Esperia S.p.A., registra un saldo positivo di 3,6 milioni di euro contro un saldo positivo di 2 milioni di euro del primo semestre dell'esercizio precedente.

L'impatto a conto economico per il semestre in esame, riferito a Mediobanca S.p.A., registra un saldo negativo di 3,0 milioni di euro.

L'impatto degli altri utili o perdite rilevati direttamente nel patrimonio netto nell'esercizio in esame è negativo per 2,5 milioni di euro e si riferisce sia a Banca Esperia S.p.A. che a Mediobanca S.p.A.

I Finanziamenti e Crediti presentano la seguente composizione:

Euro/migliaia	30.06.2013	31.12.2012
Finanziamenti e crediti verso banche	1.232.523	1.191.226
Depositi vincolati	169.227	213.715
Pronti contro termine attivi	295.979	211.774
Altri finanziamenti	17.402	42.594
Titoli di debito	620.670	651.385
Riserva obbligatoria	129.245	71.758
Finanziamenti e crediti verso clientela bancaria	5.558.291	5.204.849
Conti correnti	415.928	418.564
Pronti contro termine attivi	29.849	53.716
Mutui	3.432.871	3.221.580
Titoli di debito	585.069	630.446
Altre operazioni	1.094.574	880.543
Altri finanziamenti e crediti	7.984	8.277
Totale	6.798.798	6.404.352

La voce Finanziamenti e Crediti pari a 6.798,8 milioni di euro presenta un incremento di 394,4 milioni di euro rispetto al dato del 31 dicembre 2012 (6.404,4 milioni di euro).

La crescita ha riguardato principalmente i finanziamenti e crediti verso la clientela bancaria (353,4 milioni di euro), con riferimento principalmente ai mutui, e alle altre operazioni in particolare i depositi presso Cassa Compensazione e Garanzia.

Gli Investimenti posseduti sino alla scadenza, le Attività finanziarie disponibili per la vendita e le Attività finanziarie a *fair value* rilevate a conto economico presentano la seguente composizione per natura di investimento:

Euro/migliaia	30.06.2013	31.12.2012
Investimenti posseduti sino a scadenza	2.392.407	1.359.408
Titoli di debito	2.392.407	1.359.408
Attività finanziarie disponibili per la vendita	14.388.561	12.319.069
Titoli di debito	14.173.670	12.111.226
Titoli di capitale	34.738	34.821
Quote di O.I.C.R.	180.153	173.022
Attività finanziarie a <i>fair value</i> rilevate a conto economico	13.776.577	14.191.110
Titoli di debito	3.867.434	4.617.304
Titoli di capitale	298	-
Quote di O.I.C.R.	9.901.942	9.565.831
Derivati non di copertura	4.656	6.609
Derivati di copertura	2.247	1.366
Totale	30.557.545	27.869.587

Le attività finanziarie disponibili per la vendita registrano un incremento di 2.069,5 milioni di euro dovuto principalmente all'acquisto di titoli governativi italiani.

Investimenti posseduti sino alla scadenza

Euro/migliaia	30.06.2013				31.12.2012			
	Valore	<i>Fair value</i>			Valore	<i>Fair value</i>		
		L1	L2	L3		L1	L2	L3
Titoli di debito	2.392.407	2.311.958	104.207	-	1.359.408	1.174.200	208.852	-
Totale	2.392.407	2.311.958	104.207	-	1.359.408	1.174.200	208.852	-

Attività finanziarie disponibili per la vendita

Euro/migliaia	30.06.2013				31.12.2012			
	Totale	<i>Fair value</i>			Totale	<i>Fair value</i>		
		L1	L2	L3		L1	L2	L3
Titoli di debito	14.173.670	14.060.847	112.568	255	12.111.226	11.744.882	366.344	-
Titoli di capitale	34.738	4.153	16.163	14.422	34.821	4.217	16.163	14.441
Quote di O.I.C.R.	180.153	10.821	88.837	80.495	173.022	10.794	81.217	81.011
Totale	14.388.561	14.075.821	217.568	95.172	12.319.069	11.759.893	463.724	95.452

Attività finanziarie a *fair value* rilevate a conto economico

Euro/migliaia	30.06.2013				31.12.2012			
	Totale	<i>Fair value</i>			Totale	<i>Fair value</i>		
		L1	L2	L3		L1	L2	L3
Attività finanziarie di negoziazione								
Titoli di debito	1.168.191	1.108.611	50.943	8.637	1.214.764	1.180.524	28.567	5.673
Titoli di capitale	298	298	-	-	-	-	-	-
Quote di O.I.C.R.	-	-	-	-	116	116	-	-
Derivati non di copertura	4.656	8	2.309	2.339	6.609	138	4.370	2.101
Totale	1.173.145	1.108.917	53.252	10.976	1.221.489	1.180.778	32.937	7.774
Attività finanziarie designate al <i>fair value</i> a conto economico								
Titoli di debito	2.699.243	411.969	1.529.421	757.853	3.402.540	356.806	2.145.205	900.529
Titoli di capitale	-	-	-	-	-	-	-	-
Quote di O.I.C.R.	9.901.942	9.788.630	113.312	-	9.565.715	9.443.695	122.020	-
Derivati di copertura	2.247	-	2.247	-	1.366	-	1.366	-
Totale	12.603.432	10.200.599	1.644.980	757.853	12.969.621	9.800.501	2.268.591	900.529
Totale Complessivo	13.776.577	11.309.516	1.698.232	768.829	14.191.110	10.981.279	2.301.528	908.303

 **Riserve tecniche**

Euro/migliaia	30.06.2013	31.12.2012
Riserve danni		
Riserva premi	47.357	-
Riserva sinistri	20.570	-
Altre riserve	1.471	-
Totale rami danni	69.398	-
Riserve vita		
Riserve matematiche	3.247.313	4.648.989
Riserve per somme da pagare	128.072	183.262
Riserve tecniche allorché il rischio dell'investimento è sopportato dagli assicurati e riserve derivanti dalla gestione dei fondi pensione	12.600.924	12.978.601
Altre riserve	19.192	12.977
Totale rami vita	15.995.501	17.823.829
Totale riserve tecniche	16.064.899	17.823.829

In data 31 marzo 2013, Mediolanum Assicurazioni è entrata a far parte del Gruppo Mediolanum, pertanto il dettaglio delle riserve tecniche comprende anche le riserve relative alla compagnia danni.

● Passività finanziarie

Passività finanziarie a *fair value* rilevate a conto economico

Euro/migliaia	30.06.2013	31.12.2012
Totale passività finanziarie a <i>fair value</i> rilevate a conto economico	457.261	443.045
Scoperti tecnici titoli di debito	279.799	235.672
Derivati non di copertura	23.395	25.443
Derivati di copertura	70.301	92.888
Passività finanziarie derivanti da contratti allorché il rischio dell'investimento è sopportato dagli assicurati	83.766	89.042

Le passività finanziarie a *fair value* rilevate a conto economico si attestano a 457,3 milioni di euro con un incremento di 14,3 milioni di euro rispetto al valore del 31 dicembre 2012 pari a 443,0 milioni di euro.

L'incremento è imputabile nella sua quasi totalità alla voce relativa agli scoperti tecnici sui titoli del debito di Banca Mediolanum (+44,1 milioni di euro).

Passività finanziarie a *fair value* rilevate a conto economico

Euro/migliaia	30.06.2013				31.12.2012			
	Totale	<i>Fair value</i>			Totale	<i>Fair value</i>		
		L1	L2	L3		L1	L2	L3
Passività finanziarie di negoziazione								
Scoperti tecnici titoli di debito	279.799	279.799	-	-	235.672	235.672	-	-
Derivati non di copertura	23.395	16	21.414	1.965	25.443		23.477	1.967
Altre passività finanziarie diverse	-	-	-	-	-	-	-	-
Totale	303.194	279.815	21.414	1.965	261.115	235.672	23.477	1.967
Passività finanziarie designate al <i>fair value</i> a CE								
Passività da contratti finanziari emessi da compagnie di assicurazione derivanti:								
- da contratti allorché il rischio dell'investimento è sopportato dagli assicurati								
	83.766	47.882	21.672	14.212	89.042	46.090	27.156	15.795
Derivati di copertura	70.301	-	70.301	-	92.888	-	92.888	-
Totale	154.067	47.882	91.973	14.212	181.930	46.090	120.044	15.795
Totale Complessivo	457.261	327.697	113.387	16.178	443.045	281.762	143.521	17.762

Le Altre Passività Finanziarie presentano la seguente composizione:

Euro/migliaia	30.06.2013	31.12.2012
Debiti verso banche	3.868.647	3.813.632
Debiti verso banche centrali	3.115.890	3.105.719
Conti correnti e depositi liberi	159.234	1.688
Depositi vincolati	301.926	403.252
Finanziamenti	256.412	302.149
Pronti contro termine passivi	33.104	6
Altri debiti	2.081	818
Debiti verso clientela bancaria	15.744.973	10.983.468
Conti correnti e depositi	9.334.166	8.081.543
Pronti contro termine passivi	6.371.757	2.861.406
Altri debiti	39.050	40.519
Titoli in circolazione	423.146	432.404
Debiti per collaterale	113.802	185.778
Altre passività finanziarie	73.786	75.875
Totale	20.224.354	15.491.157

Le Altre Passività Finanziarie passano da 15.491,2 milioni di euro del 31 dicembre 2012 a 20.224,4 milioni di euro al 30 giugno 2013 con un incremento di 4.733,2 milioni di euro.

In particolare i debiti verso la clientela bancaria passano da 10.983,5 milioni di euro a 15.745,0 milioni di euro, principalmente per effetto dell'incremento del saldo delle operazioni di pronti contro termine in essere con Cassa di Compensazione e Garanzia +3.393,8 milioni di euro.

● Patrimonio netto

Euro/migliaia	30.06.2013	31.12.2012
Capitale	73.473	73.434
Riserve di capitale	57.757	56.497
Riserve di utile e altre riserve	1.122.451	821.182
(Azioni proprie)	(2.045)	(2.045)
Utile o perdite su attività finanziarie disponibili per la vendita	47.053	88.984
Altri utili o perdite rilevati direttamente nel patrimonio	28.832	31.372
Utile o perdita dell'esercizio del gruppo	199.490	351.023
Capitale e riserve di pertinenza del gruppo	1.527.011	1.420.447

Il Patrimonio Netto di pertinenza del Gruppo ammonta al 30 giugno 2013 a 1.527,0 milioni di euro in crescita di 106,6 milioni di euro rispetto alle consistenze di fine 2012 pari a 1.420,4 milioni di euro.

La riserva per gli utili netti su attività finanziarie disponibili per la vendita registra una variazione negativa di 41,8 milioni di euro restando positiva con un saldo di 47,1 milioni di euro rispetto ad un saldo positivo di 88,9 milioni di euro al 31 dicembre 2012.

● Shadow accounting

L'applicazione della tecnica contabile dello *shadow accounting* viene utilizzata al fine di limitare gli effetti della volatilità dei titoli sia sul patrimonio, sia sul risultato di periodo.

Alla data del 30 giugno 2013 l'applicazione della tecnica dello *shadow accounting* ha determinato un decremento delle riserve tecniche pari a 15.190 migliaia di euro con un effetto positivo sul conto economico del semestre pari a 1.013 migliaia di euro ed un effetto negativo sulle riserve di patrimonio netto pari a 14.195 migliaia di euro (al netto dell'effetto fiscale 9.323 migliaia di euro).

RACCORDO TRA IL PATRIMONIO NETTO DELLA CAPOGRUPPO E QUELLO CONSOLIDATO

Euro/migliaia	Capitale e riserve	Utile	Patrimonio netto
Bilancio Capogruppo al 30.06.2013	617.714	258.186	875.900
Variazioni successive del valore di carico e del patrimonio netto delle società consolidate integralmente	315.599	273.931	589.530
Differenze su partecipazioni valutate al patrimonio netto	56.767	639	57.406
Dividendi infragruppo	332.306	(332.306)	-
Eliminazione effetti operazioni infragruppo	(1.896)	50	(1.846)
Ammortamento plusvalori attribuiti agli immobili alla data di acquisizione delle partecipazioni consolidate integralmente	6.218	(82)	6.136
Altre operazioni	813	(928)	(115)
Bilancio Consolidato al 30.06.2013	1.327.521	199.490	1.527.011

INFORMAZIONI SUI PRINCIPALI AGGREGATI DI CONTO ECONOMICO

● Voci tecniche assicurative

Euro/migliaia	30.06.2013	30.06.2012
A. Rami danni		
Premi di competenza, al netto delle cessioni in riassicurazione		
- Premi contabilizzati	10.117	-
- Variazione della riserva premi	(3.421)	-
Totale Premi Netti	6.696	-
Oneri relativi ai sinistri, al netto dei recuperi e delle cessioni in riassicurazione		
- Importi pagati	(2.016)	-
- Variazione della riserva sinistri	(375)	-
- Variazione dei recuperi	(14)	-
- Variazione delle altre riserve tecniche	(20)	-
Totale Oneri Netti relativi ai sinistri	(2.425)	-
Totale Rami Danni	4.271	-
B. Rami vita		
Premi di competenza, al netto delle cessioni in riassicurazione		
- Premi contabilizzati	2.702.788	3.914.808
Totale Premi Netti	2.702.788	3.914.808
Oneri relativi ai sinistri, al netto dei recuperi e delle cessioni in riassicurazione		
- Somme pagate	(5.114.761)	(4.699.462)
- Variazione delle riserve per somme da pagare	55.182	(13.507)
- Variazione riserve matematiche	1.399.852	435.397
- Variazione delle altre riserve tecniche	2.031	1.160
- Variazione delle riserve tecniche allorché il rischio dell'investimento è sopportato dagli assicurati e riserve derivanti dalla gestione dei fondi pensione	392.758	(284.108)
Totale Oneri Netti relativi ai sinistri	(3.264.938)	(4.560.520)
Totale Rami Vita	(562.150)	(645.712)
Totale	(557.879)	(645.712)

In data 31 marzo 2013, Mediolanum Assicurazioni è entrata a far parte del Gruppo Mediolanum, pertanto il dettaglio delle voci tecniche comprende anche le voci relative alla compagnia danni.

● Commissioni attive

Euro/migliaia	30.06.2013	30.06.2012
Servizi di gestione, intermediazione e consulenza	470.321	393.183
Servizi di incasso e pagamento	10.518	9.485
Caricamenti su contratti di investimento	409	285
Altri servizi	20.428	20.186
Totale	501.676	423.139

L'incremento della voce commissioni attive che passano da 423,1 milioni di euro del primo semestre 2012 a 501,7 milioni di euro del semestre in esame è riconducibile principalmente a maggiori commissioni di sottoscrizione relative alla vendita di fondi comuni di investimento (+22,7 milioni di euro), a maggiori commissioni di gestione (+47,3 milioni di euro) e a maggiori commissioni di performance (+8,9 milioni di euro).

● Commissioni passive

Euro/migliaia	30.06.2013	30.06.2012
Provvigioni di acquisizione contratti di investimento	308	90
Servizi di gestione, intermediazione e consulenza	173.311	122.617
Servizi di incasso e pagamento	10.807	10.021
Altri servizi	10.533	16.657
Totale	194.959	149.385

Le commissioni passive passano da 149,4 milioni di euro del primo semestre 2012 a 195,0 milioni di euro al 30 giugno 2013, registrando un incremento per effetto dei maggiori volumi di raccolta dei fondi comuni di investimento, maggiori management fee in relazione all'incremento dei patrimoni in gestione e maggiori oneri per incentivi alla rete di vendita.

● Proventi netti derivanti da strumenti finanziari a *fair value* rilevati a conto economico

Euro/migliaia	30.06.2013	30.06.2012
Risultato delle attività finanziarie		
Interessi attivi e altri proventi finanziari:		
– derivanti da attività finanziarie di negoziazione	10.022	62.263
– derivanti da attività finanziarie al <i>fair value</i> a CE	43.338	12.148
Risultato netto da attività finanziarie di negoziazione	2.366	85.687
Risultato netto da attività finanziarie al <i>fair value</i> a CE	503.782	524.582
Risultato delle passività finanziarie		
Interessi passivi e altri oneri finanziari:		
– derivanti da passività finanziarie di negoziazione	(4.762)	(5.898)
– derivanti da passività finanziarie al <i>fair value</i> a CE	(25)	(357)
Risultato netto da passività finanziarie di negoziazione	4.705	2.637
Risultato netto da passività finanziarie al <i>fair value</i> a CE	(5.068)	1.031
Totale	554.358	682.093

Il risultato netto delle attività e passività finanziarie è positivo per +554,4 milioni di euro (30.06.2012: +682,1 milioni di euro).

Il risultato netto delle attività e passività finanziarie di negoziazione è positivo per +7,1 milioni di euro (30.06.2012: +88,3 milioni di euro).

Il "Risultato netto delle attività/passività finanziarie designate al *fair value* a conto economico" registra un saldo positivo di 498,7 milioni di euro (30 giugno 2012: 525,6 milioni di euro) ed è principalmente afferente alle variazioni di valore degli attivi sottostanti alle polizze index e unit linked il cui rischio dell'investimento è interamente a carico degli assicurati.

● Proventi e oneri derivanti da altri strumenti finanziari e investimenti immobiliari

Euro/migliaia	30.06.2013	30.06.2012
Interessi attivi ed altri proventi	296.765	333.019
Utili realizzati	53.543	14.519
Utili da valutazione	3.280	2.688
Totale proventi	353.588	350.226
Interessi passivi ed altri oneri	(121.097)	(109.420)
Perdite realizzate	(16.298)	(12.324)
Perdite da valutazione	(10.422)	(10.640)
Totale oneri	(147.817)	(132.384)
Totale proventi netti da investimenti	205.771	217.842

Risultato degli investimenti derivante da:

Euro/migliaia	30.06.2013	30.06.2012
Investimenti immobiliari	3.053	3.091
Attività finanziarie disponibili per la vendita	222.812	221.684
Attività finanziarie detenute sino a scadenza	34.601	19.806
Finanziamenti e crediti	66.171	82.437
Proventi netti altri	(120.866)	(109.176)
Totale proventi netti da investimenti	205.771	217.842

Proventi netti da investimenti immobiliari

Euro/migliaia	30.06.2013	30.06.2012
Altri proventi	4.062	4.081
Altri oneri	(257)	(244)
Perdite da valutazione	(752)	(746)
Totale proventi netti da investimenti immobiliari	3.053	3.091

Proventi netti da attività finanziarie disponibili per la vendita

Euro/migliaia	30.06.2013	30.06.2012
Interessi attivi ed altri proventi	185.977	221.992
Utili realizzati	53.508	14.365
Perdite realizzate	(16.214)	(12.319)
Perdite da valutazione	(459)	(2.354)
Totale proventi netti da attività finanziarie disponibili per la vendita	222.812	221.684

Proventi netti da attività finanziarie detenute fino a scadenza

Euro/migliaia	30.06.2013	30.06.2012
Interessi attivi ed altri oneri	34.601	19.776
Utili realizzati	-	30
Totale proventi netti da attività finanziarie detenute sino a scadenza	34.601	19.806

Proventi netti da finanziamenti e crediti

Euro/migliaia	30.06.2013	30.06.2012
Interessi attivi ed altri proventi	72.125	87.170
Utili realizzati	14	124
Utili da valutazione	3.277	2.688
Perdite realizzate	(34)	(5)
Perdite da valutazione	(9.211)	(7.540)
Totale proventi netti da finanziamenti e crediti	66.171	82.437

Oneri netti da passività finanziarie

Euro/migliaia	30.06.2013	30.06.2012
Interessi passivi ed altri oneri	(120.840)	(109.176)
Utili realizzati	21	-
Utili da valutazione	3	-
Perdite realizzate	(50)	-
Totale proventi netti altri	(120.866)	(109.176)

● Spese di gestione

Euro/migliaia	30.06.2013	30.06.2012
Provvigioni e altre spese di gestione su contratti di assicurazione	37.830	40.952
Spese di gestione degli investimenti	292	156
Altre spese di amministrazione	188.881	175.483
Totale	227.003	216.591

● Numero medio dei dipendenti per categoria

Unità	30.06.2013	30.06.2012
Personale dipendente:		
Dirigenti	100	109
Restante personale dipendente	2.115	1.985
Totale personale dipendente	2.215	2.094
Altro personale	41	44
Totale	2.256	2.138

● Imposte

Euro/migliaia	30.06.2013	30.06.2012
Imposte correnti sul reddito	(78.681)	(59.833)
Imposte differite sul reddito	10.879	(14.053)
Totale	(67.802)	(73.886)

OPERAZIONI DI AGGREGAZIONE AZIENDALE

A seguito dell'intervenuta autorizzazione dell'IVASS del 19 marzo scorso, in data 26 marzo Mediolanum S.p.A. ha provveduto all'acquisizione dell'intero capitale sociale di Mediolanum Assicurazioni S.p.A., con effetto a far data dal 31 marzo 2013.

Mediolanum Assicurazioni S.p.A. – la cui complementarietà con il business del Gruppo Mediolanum ha determinato l'interesse all'acquisizione – è attiva nel settore delle assicurazioni e riassicurazioni con un'offerta di prodotti assicurativi per la clientela *retail*, con contratti standardizzati per finalità di protezione della famiglia, di tutela della persona, del patrimonio e dei beni (c.d. rami elementari, con esclusione del ramo RC Autoveicoli).

Il corrispettivo per l'acquisto della partecipazione, fissato inizialmente in 35,9 milioni di euro, è stato adeguato, secondo quanto pattuito contrattualmente, in base al patrimonio netto rettificato della società al 31 marzo 2013 così come confermato dalla Due Diligence contabile e al valore di portafoglio polizze calcolato alla stessa data dall'attuario indipendente incaricato.

Considerando che il patrimonio netto rettificato della società al 31 marzo 2013 era pari a 33,4 milioni di euro e il valore del portafoglio polizze era pari a 11,2 milioni di euro al netto del relativo effetto fiscale, il corrispettivo finale è stato fissato in 44,6 milioni di euro.

Si rammenta che essendo i venditori gli azionisti di riferimento sia di Mediolanum S.p.A. (Società acquirente) che di Mediolanum Assicurazioni S.p.A. (Società acquisita) l'operazione in questione si configura come operazione fra parti correlate di "minore rilevanza" (in base ai criteri definiti nelle "Procedure ai sensi della Delibera Consob n. 17221, art. 4").

Ai fini del primo consolidamento della partecipazione alla data del 31 marzo 2013, è stato applicato il principio contabile internazionale IFRS 3, che disciplina le aggregazioni aziendali.

Il predetto principio prevede che in sede di primo consolidamento tutte le attività e le passività della società oggetto di acquisizione e conseguente consolidamento siano valutate al *fair value*, che corrisponde al corrispettivo al quale un'attività potrebbe essere scambiata o una passività estinta in una normale transazione tra parti consapevoli e indipendenti, alla data di effetto dell'operazione. In tale contesto devono essere riconosciute e misurate tutte le attività identificabili, inclusi eventuali attivi immateriali a vita utile definita ed eventuali ulteriori passività non riconosciute in bilancio secondo i principi contabili nazionali.

L'operazione di aggregazione aziendale non ha comportato l'iscrizione di alcun avviamento.

Nella valutazione alla data di acquisizione al *fair value* delle attività e passività della società acquisita, è emerso un valore del portafoglio polizze iscritto nelle attività immateriali a vita utile definita per un importo pari a 17,1 milioni di euro al lordo dell'effetto fiscale.

DATI ECONOMICI PER AREA DI ATTIVITÀ

Nella presente sezione vengono rappresentati i risultati consolidati di segmento che, in conformità a quanto disposto dallo IFRS 8, sono stati elaborati secondo uno schema che rispecchia il sistema direzionale del Gruppo Mediolanum (c.d. "management reporting approach") in coerenza con l'insieme delle informazioni fornite al mercato e ai diversi stakeholders.

● Nota metodologica sull'informativa economica di segmento

In data 31 marzo 2013, Mediolanum Assicurazioni è entrata a far parte del Gruppo Mediolanum; a seguito di tale ingresso, il conto economico per settore di attività, precedentemente denominato "Segment Life", contiene anche i risultati economici relativi al settore danni, e pertanto è stato ridenominato "Segment Insurance".

Il conto economico di segmento, in conformità a quanto disposto dallo IFRS 8, fornisce una rappresentazione dei risultati consolidati del Gruppo Mediolanum con riferimento ai seguenti segmenti operativi:

- ITALIA – INSURANCE
- ITALIA – ASSET MANAGEMENT
- ITALIA – BANKING
- ITALIA – OTHER
- SPAGNA
- GERMANIA

Il conto economico di segmento è stato predisposto ripartendo i costi ed i ricavi fra i diversi segmenti operativi mediante l'applicazione di criteri di imputazione diretta per prodotto e sulla base di criteri allocativi per quanto concerne i costi indiretti e le altre voci residuali.

DATI ECONOMICI E PATRIMONIALI PER AREA DI ATTIVITÀ AL 30.06.2013

Euro/migliaia	ITALIA					Scritture di consolidato	Totale
	Insurance	Banking	Asset Man.	Other			
Premi netti	2.640.086	-	-	-	-	-	2.640.086
Importi pagati e variazione delle riserve tecniche	(2.627.200)	-	-	-	-	-	(2.627.200)
Proventi netti assicurativi (escluso commissioni)	12.886	-	-	-	-	-	12.886
Commissioni di sottoscrizione fondi	-	-	72.482	-	-	-	72.482
Commissioni di gestione	116.258	-	146.584	-	-	-	262.842
Commissioni di performance	38.026	-	42.681	-	-	-	80.707
Commissioni e ricavi da servizi bancari	-	41.236	-	-	(638)	-	40.598
Commissioni diverse	994	2.572	13.414	-	-	-	16.980
Commissioni attive	155.278	43.808	275.161	-	(638)	-	473.609
Margine interesse	12.095	121.447	188	(7.575)	-	-	126.155
Profitti/Perdite netti da investimenti al <i>fair value</i>	788	7.720	1	1	-	-	8.510
Margine finanziario netto	12.883	129.167	189	(7.574)	-	-	134.665
Valorizzazione Equity method	-	-	-	639	-	-	639
Profitti netti da realizzo di altri investimenti	(3.357)	36.261	142	-	-	-	33.046
Rettifiche di valore nette su crediti	-	(5.736)	-	-	-	-	(5.736)
Rettifiche di valore nette su altri investimenti	22	(355)	(143)	-	-	-	(476)
Proventi netti da altri investimenti	(3.335)	30.170	(1)	-	-	-	26.834
Altri ricavi diversi	4.865	4.495	118	-	-	-	9.478
TOTALE RICAVI	182.576	207.640	275.467	(6.935)	(638)	-	658.110
Commissioni passive rete	(48.983)	(22.856)	(130.525)	-	-	-	(202.364)
Altre commissioni passive	(3.665)	(6.119)	(7.877)	-	-	-	(17.661)
Spese amministrative	(44.794)	(91.175)	(42.308)	-	638	-	(177.639)
Ammortamenti	(3.693)	(3.551)	(1.112)	-	-	-	(8.356)
Accantonamenti netti per rischi	(58)	(29)	(146)	-	-	-	(233)
TOTALE COSTI	(101.193)	(123.731)	(181.968)	-	638	-	(406.253)
UTILE LORDO PRE IMPOSTE	81.383	83.910	93.499	(6.935)	-	-	251.857
Imposte del periodo	-	-	-	-	-	-	(63.666)
UTILE NETTO DEL PERIODO	-	-	-	-	-	-	188.191

	ESTERO		Scritture di consolidato	Totale
	Spagna	Germania		
	54.774	14.624	-	2.709.484
	(46.192)	(13.465)	-	(2.686.857)
	8.582	1.159	-	22.627
	3.893	198	-	76.573
	7.932	2.904	-	273.679
	2.085	1.511	-	84.303
	2.178	6.711	(2)	49.485
	933	247	-	18.159
	17.021	11.571	(2)	502.199
	8.933	389	-	135.477
	473	(41)	-	8.942
	9.406	348	-	144.419
	-	-	-	639
	9.928	-	-	42.974
	(178)	-	-	(5.914)
	-	-	-	(476)
	9.750	-	-	36.584
	146	200	(64)	9.760
	44.905	13.278	(66)	716.227
	(11.194)	(1.919)	4	(215.473)
	(1.605)	(6.080)	-	(25.346)
	(14.338)	(6.919)	62	(198.834)
	(732)	(289)	-	(9.377)
	328	-	-	95
	(27.542)	(15.206)	66	(448.935)
	17.363	(1.928)	-	267.292
	(3.883)	(253)	-	(67.802)
	13.480	(2.181)	-	199.490

DATI ECONOMICI E PATRIMONIALI PER AREA DI ATTIVITÀ AL 30.06.2012

Euro/migliaia	ITALIA					Totale
	Insurance	Banking	Asset Man.	Other	Scritture di consolidato	
Premi netti	3.858.745	-	-	-	-	3.858.745
Importi pagati e variazione delle riserve tecniche	(3.849.152)	-	-	-	-	(3.849.152)
Proventi netti assicurativi (escluso commissioni)	9.593	-	-	-	-	9.593
Commissioni di sottoscrizione fondi	-	-	51.392	-	-	51.392
Commissioni di gestione	107.138	-	110.414	-	-	217.552
Commissioni di performance	31.901	-	41.233	-	-	73.134
Commissioni e ricavi da servizi bancari	-	39.870	-	-	(311)	39.559
Commissioni diverse	415	5.417	14.191	-	-	20.023
Commissioni attive	139.454	45.287	217.230	-	(311)	401.660
Margine interesse	2.455	145.752	422	(7.092)	-	141.537
Profitti/Perdite netti da investimenti al <i>fair value</i>	62.555	15.750	1	1	-	78.307
Margine finanziario netto	65.010	161.502	423	(7.091)	-	219.844
Valorizzazione Equity method	-	-	-	1.991	-	1.991
Profitti netti da realizzo di altri investimenti	5.964	(374)	154	-	-	5.744
Rettifiche di valore nette su crediti	-	(4.701)	-	-	-	(4.701)
Rettifiche di valore nette su altri investimenti	-	(857)	(636)	(912)	-	(2.405)
Proventi netti da altri investimenti	5.964	(5.932)	(482)	(912)	-	(1.362)
Altri ricavi diversi	5.431	8.205	254	-	-	13.890
TOTALE RICAVI	225.452	209.062	217.425	(6.012)	(311)	645.616
Commissioni passive rete	(49.330)	(30.302)	(87.083)	-	-	(166.715)
Altre commissioni passive	(3.056)	(6.401)	(5.311)	-	-	(14.768)
Spese amministrative	(42.693)	(83.179)	(40.924)	-	311	(166.485)
Ammortamenti	(1.379)	(3.144)	(1.035)	-	-	(5.558)
Accantonamenti netti per rischi	(2.526)	(6.217)	(1.756)	-	-	(10.499)
TOTALE COSTI	(98.984)	(129.243)	(136.109)	-	311	(364.025)
UTILE LORDO PRE IMPOSTE	126.468	79.819	81.316	(6.012)	-	281.591
Imposte del periodo	-	-	-	-	-	(71.552)
UTILE NETTO DEL PERIODO	-	-	-	-	-	210.039

ESTERO		Scritture di consolidato	Totale
Spagna	Germania		
44.171	11.892	-	3.914.808
(36.694)	(10.218)	-	(3.896.064)
7.477	1.674	-	18.744
2.388	111	-	53.891
6.206	2.611	-	226.369
1.687	546	-	75.367
1.912	5.641	(2)	47.110
581	121	-	20.725
12.774	9.030	(2)	423.462
16.279	566	1	158.383
1.441	343	-	80.091
17.720	909	1	238.474
-	-	-	1.991
(180)	-	-	5.564
(100)	-	-	(4.801)
-	-	-	(2.405)
(280)	-	-	(1.642)
262	349	(56)	14.445
37.953	11.962	(57)	695.474
(8.298)	(1.684)	3	(176.694)
(1.343)	(4.814)	-	(20.925)
(12.531)	(6.695)	54	(185.657)
(761)	(374)	-	(6.693)
(3.636)	-	-	(14.135)
(26.569)	(13.567)	57	(404.104)
11.384	(1.605)	-	291.370
(2.160)	(174)	-	(73.886)
9.224	(1.779)	-	217.484

● Operazioni con parti correlate

1. Informazioni sulle transazioni con parti correlate

I rapporti tra parti correlate rientrano nella normale operatività delle società appartenenti al Gruppo Mediolanum, sono regolati a condizioni di mercato e posti in essere nell'interesse delle singole società. Tali rapporti si riferiscono principalmente all'operatività intercorsa con società collegate, ed in particolare il Gruppo Mediobanca, e con altre parti correlate rappresentate principalmente dagli Amministratori e dalle società dei Gruppi Doris e Fininvest. Di seguito si riportano i principali saldi patrimoniali in essere a fine semestre con parti correlate diverse dalle società consolidate integralmente nel presente bilancio.

Per l'operazione di acquisto della partecipazione totalitaria di Mediolanum Assicurazioni, si rimanda alla sezione "Operazioni di aggregazione aziendale" delle note illustrative della presente relazione semestrale.

Euro/migliaia	Società collegate	Altre parti correlate
Finanziamenti e crediti	29.802	29.693
Attività finanziarie disponibili per la vendita	65.333	23.417
Attività finanziarie al <i>fair value</i> rilevate a CE	298.002	163.960
Altri crediti	1	4.030
Altre passività finanziarie	(346)	(28.078)
Altri debiti	(716)	(634)

Euro/migliaia	Società collegate	Altre parti correlate
Commissioni nette	1.403	3.248
Proventi (oneri) netti derivanti da strumenti finanziari a <i>fair value</i> rilevati a CE	92	-
Interessi netti	294	848
Utili (perdite) realizzati	155	1.492
Utili (perdite) da valutazione	5.670	1.205
Altri ricavi (costi)	-	3.791
Spese di gestione - Altre spese di amministrazione	(2.431)	(1.020)

2. Informazioni sui compensi degli amministratori e dei dirigenti

Euro/migliaia	Amministratori, Direttori, Vice Direttori Generali	Altri dirigenti con responsabilità strategiche
Emolumenti e contributi sociali	3.216	90
Benefici non monetari	-	50

● Operazioni atipiche e/o inusuali

Nel corso del periodo contabile di riferimento non sono state effettuate operazioni atipiche e/o inusuali che, per significatività, natura delle controparti, oggetto della transazione, modalità di determinazione del prezzo di trasferimento e per il loro verificarsi in prossimità della chiusura del periodo possano dar luogo a dubbi in ordine alla correttezza e completezza della presente informativa contabile, al conflitto di interesse, alla salvaguardia del patrimonio aziendale e alla tutela degli azionisti di minoranza (rif. Comunicazione Consob n. DEM/6064293 del 28 luglio 2006).

● Operazioni non ricorrenti

Nel corso del periodo contabile di riferimento non sono intervenuti eventi e non sono state effettuate operazioni il cui accadimento risulta non ricorrente ovvero operazioni o fatti che non si ripetono frequentemente nel consueto svolgimento dell'attività (rif. Comunicazione Consob n. DEM/6064293 del 28 luglio 2006).

ACCORDI DI PAGAMENTO BASATI SU PROPRI STRUMENTI PATRIMONIALI

● I piani di stock options

Nel primo semestre 2013 sono state emesse n. 392.504 nuove azioni ordinarie Mediolanum con godimento regolare, per effetto dell'esercizio, da parte di Amministratori e Collaboratori delle società del Gruppo Mediolanum. Ciò ha comportato un aumento del capitale ordinario di Mediolanum di 39 migliaia di euro nonché un incremento della riserva sovrapprezzo di 1.260 migliaia di euro.

Gli oneri complessivi a carico del semestre relativi ai piani di stock options in essere ammontano a 1.631,2 migliaia di euro (30.06.2012: 1.074,4 migliaia di euro).

Il Consiglio di Amministrazione, con delibera in data 9 maggio 2013, in esecuzione della delega conferita dall'assemblea straordinaria in data 27 aprile 2010, come modificata dall'assemblea ordinaria e straordinaria in data 19 aprile 2012, ha deliberato:

- di aumentare a pagamento il capitale sociale per massimi euro 136.155,00 mediante emissione di massime n. 1.361.550 azioni ordinarie del valore nominale di euro 0,1 ciascuna, godimento regolare, con esclusione del diritto di opzione ai sensi dell'art. 2441, 5° comma, c.c., in quanto offerte a favore degli Amministratori e dei dirigenti della società e delle controllate ai sensi dell'art. 2359, comma 1, n. 1), c.c., da sottoscrivere entro il termine ultimo fissato alla data del quinto giorno lavorativo del trentaseiesimo mese successivo al decorso del termine di tre anni dalla delibera di aumento, in via scindibile;
- di aumentare a pagamento il capitale sociale per massimi euro 95.100,00 mediante emissione di massime n. 951.000 azioni ordinarie del valore nominale di euro 0,1 ciascuna, godimento regolare, con esclusione del diritto di opzione ai sensi dell'art. 2441, 5° comma, c.c., in quanto offerte a favore dei collaboratori della società e delle controllate ai sensi dell'art. 2359, comma 1, n. 1), c.c., da sottoscrivere entro il termine ultimo fissato alla data del quinto giorno lavorativo del trentaseiesimo mese successivo al decorso del termine di nove anni dalla delibera di aumento, in via scindibile.



**Allegati
alle note
illustrative
consolidate**

ALLEGATI ALLE NOTE ILLUSTRATIVE CONSOLIDATE

Nella presente sezione vengono riportati in allegato i prospetti che l'autorità di vigilanza impone come contenuto informativo minimo nell'ambito delle note illustrative così come stabilito dal Regolamento 13 luglio 2007 n. 7, successivamente modificato ed integrato dal provvedimento ISVAP n. 2784 dell'8 marzo 2010.

Con riferimento allo Stato Patrimoniale ed al Conto Economico per settore di attività elaborati sulla base degli schemi definiti dall'IVASS ai sensi dei provvedimenti sopra richiamati, la rappresentazione delle consistenze di settore è stata effettuata attribuendo al Settore Gestione Vita unicamente le compagnie assicurative Vita del Gruppo, al Settore di Gestione Danni la compagnia danni Mediolanum Assicurazioni S.p.A. e al Settore Finanziario la controllante Mediolanum S.p.A., il Gruppo Bancario Mediolanum e le altre società del Gruppo. Nella colonna Elisioni Intersettoriali sono stati riportate invece le elisioni delle operazioni infragruppo.

Tale rappresentazione dei saldi per settore di attività risulta modificata rispetto alle modalità di esposizione adottate nei bilanci degli esercizi precedenti al fine di fornire un'informativa più in linea con il sistema direzionale del Gruppo Mediolanum, così come riportato nel precedente paragrafo "Dati economici per area di attività".

Stato patrimoniale per settore di attività

Euro/migliaia	GESTIONE DANNI		GESTIONE VITA	
	30.06.2013	31.12.2012	30.06.2013	31.12.2012
1. Attività immateriali	15.627	-	92.666	92.928
2. Attività materiali	8	-	16.617	16.825
3. Riserve tecniche a carico dei riassicuratori	3.055	-	74.099	76.198
4. Investimenti	88.268	-	16.003.347	17.595.012
4.1 Investimenti immobiliari	-	-	106.046	106.798
4.2 Partecipazioni in controllate, collegate e <i>j.v.</i>	-	-	-	-
4.3 Investimenti posseduti fino alla scadenza	13.145	-	273.953	334.370
4.4 Finanziamenti e crediti	6.947	-	236.331	344.833
4.5 Attività finanziarie disponibili per la vendita	49.037	-	2.322.463	3.102.679
4.6 Attività finanziarie a <i>fair value</i> rilevate a conto economico	19.139	-	13.064.554	13.706.332
5. Crediti diversi	4.636	-	11.130	11.315
6. Altri elementi dell'attivo	3.842	-	510.138	541.824
6.1 Costi di acquisizione differiti	-	-	-	-
6.2 Altre attività	3.842	-	510.138	541.824
7. Disponibilità liquide e mezzi equivalenti	11.660	-	416.868	787.780
Totale attività	127.096	-	17.124.865	19.121.882
1. Patrimonio netto	-	-	-	-
2. Accantonamenti	60	-	1.002	1.146
3. Riserve tecniche	69.398	-	15.995.501	17.823.829
4. Passività finanziarie	-	-	397.374	477.679
4.1 Passività finanziarie a <i>fair value</i> rilevate a conto economico	-	-	87.441	93.163
4.2 Altre passività finanziarie	-	-	309.933	384.516
5. Debiti	5.829	-	77.570	143.009
6. Altri elementi del passivo	7.330	-	70.826	79.615
Totale patrimonio netto e passività	-	-	-	-

SETTORE FINANZIARIO		ELISIONI INTERSETTORIALI		TOTALE	
30.06.2013	31.12.2012	30.06.2013	31.12.2012	30.06.2013	31.12.2012
58.367	60.054	-	-	166.660	152.982
71.594	72.757	-	-	88.219	89.582
-	-	-	-	77.154	76.198
22.495.267	18.108.346	(736.371)	(939.921)	37.850.511	34.763.437
-	-	-	-	106.046	106.798
388.122	382.700	-	-	388.122	382.700
2.105.309	1.025.038	-	-	2.392.407	1.359.408
7.203.441	6.895.535	(647.921)	(836.016)	6.798.798	6.404.352
12.017.061	9.216.390	-	-	14.388.561	12.319.069
781.334	588.683	(88.450)	(103.905)	13.776.577	14.191.110
826	215	(2.384)	(157)	14.208	11.373
536.102	511.303	(289.802)	(289.134)	760.281	763.993
-	-	-	-	-	-
536.102	511.303	(289.802)	(289.134)	760.281	763.993
264.825	250.031	(552.614)	(846.547)	140.739	191.264
23.426.981	19.002.706	(1.581.171)	(2.075.759)	39.097.772	36.048.829
-	-	-	-	1.527.011	1.420.447
185.558	189.876	-	-	186.620	191.022
-	-	-	-	16.064.899	17.823.829
21.653.253	17.312.687	(1.369.012)	(1.856.164)	20.681.615	15.934.202
369.824	349.882	(4)		457.261	443.045
21.283.429	16.962.805	(1.369.008)	(1.856.164)	20.224.354	15.491.157
215.219	200.917	(55.662)	(62.599)	242.956	281.327
473.012	475.383	(156.497)	(156.996)	394.671	398.002
-	-	-	-	39.097.772	36.048.829

Conto economico per settore di attività

Euro/migliaia	GESTIONE DANNI		GESTIONE VITA	
	30.06.2013	30.06.2012	30.06.2013	30.06.2012
1.1 Premi netti	6.696	-	2.702.788	3.915.910
1.1.1 Premi lordi di competenza	7.214	-	2.704.260	3.917.490
1.1.2 Premi ceduti in riassicurazione di competenza	(518)	-	(1.472)	(1.580)
1.2 Commissioni attive	-	-	159.061	141.934
1.3 Proventi netti derivanti da strumenti finanziari a <i>fair value</i> rilevati a conto economico	520	-	585.802	730.063
1.4 Proventi derivanti da partecipazioni in controllate, collegate e <i>j.v.</i>	-	-	-	-
1.5 Proventi derivanti da altri strumenti finanziari e investimenti immobiliari	713	-	29.984	22.721
1.6 Altri ricavi	18	-	4.847	5.432
1 Totale ricavi e proventi	7.947	-	3.482.482	4.816.060
2.1 Oneri netti relativi ai sinistri	(2.425)	-	(3.265.870)	(4.561.576)
2.1.1 Importi pagati e variazione delle riserve tecniche	(2.659)	-	(3.268.334)	(4.563.341)
2.1.2 Quote a carico dei riassicuratori	234	-	2.464	1.765
2.2 Commissioni passive	-	-	(4.038)	(3.414)
2.3 Oneri derivanti da partecipazioni in controllate, collegate e <i>j.v.</i>	-	-	-	-
2.4 Oneri derivanti da altri strumenti finanziari e investimenti immobiliari	(19)	-	(21.897)	(12.324)
2.5 Spese di gestione	(3.687)	-	(77.875)	(80.500)
2.6 Altri costi	(1.992)	-	(27.456)	(26.307)
2 Totale costi e oneri	(8.123)	-	(3.397.137)	(4.684.121)
Utile (perdita) dell'esercizio prima delle imposte	(176)	-	85.345	131.939

SETTORE FINANZIARIO		ELISIONI INTERSETTORIALI		TOTALE	
30.06.2013	30.06.2012	30.06.2013	30.06.2012	30.06.2013	30.06.2012
-	-	-	(1.102)	2.709.484	3.914.808
-	-	-	(1.102)	2.711.474	3.916.388
-	-	-	-	(1.990)	(1.580)
389.746	332.274	(47.131)	(51.069)	501.676	423.139
(26.560)	(42.698)	(5.404)	(5.272)	554.358	682.093
3.695	1.991	-	-	3.695	1.991
329.647	339.210	(6.756)	(11.705)	353.588	350.226
12.999	15.982	(8.104)	(6.969)	9.760	14.445
709.527	646.759	(67.395)	(76.117)	4.132.561	5.386.702
-	-	932	1.056	(3.267.363)	(4.560.520)
-	-	932	1.056	(3.270.061)	(4.562.285)
-	-	-	-	2.698	1.765
(190.921)	(145.971)	-	-	(194.959)	(149.385)
(2.983)	-	-	-	(2.983)	-
(130.570)	(131.146)	4.669	11.086	(147.817)	(132.384)
(184.898)	(177.440)	39.457	41.349	(227.003)	(216.591)
(18.014)	(32.754)	22.337	22.626	(25.125)	(36.435)
(527.385)	(487.311)	67.395	76.117	(3.865.250)	(5.095.315)
182.142	159.448	-	-	267.311	291.387

Area di consolidamento

Denominazione	Stato	Metodo (1)
Mediolanum Vita S.p.A.	086	G
Banca Mediolanum S.p.A.	086	G
Mediolanum Comunicazione S.p.A.	086	G
Mediolanum Gestione Fondi SGR p.A.	086	G
Mediolanum International Funds Ltd	040	G
Mediolanum Asset Management Ltd	040	G
P.I. Servizi S.p.A.	086	G
Banco Mediolanum S.A.	067	G
Fibanc Pensiones S.G.F.P. S.A.	067	G
Fibanc S.A.	067	G
Ges Fibanc S.G.I.I.C. S.A.	067	G
Mediolanum International Life Ltd	040	G
Bankhaus August Lenz & Co. AG	094	G
Gamax Management AG	092	G
Mediolanum Fiduciaria S.p.A.	086	G
Fermi & Galeno Real Estate S.r.l.	086	G
Mediolanum Assicurazioni S.p.A.	086	G

(1) Metodo di consolidamento: Integrazione globale = G; Integrazione Proporzionale = P; Integrazione globale per Direzione unitaria = U

(2) 1 = ass italiane; 2 = ass UE; 3 = ass stato terzo; 4 = holding assicurative; 5 = riass UE; 6 = riass stato terzo; 7 = banche; 8 = SGR; 9 = holding diverse; 10 = immobiliari; 11 = altro

(3) È il prodotto dei rapporti di partecipazione relativi a tutte le società che, collocate lungo la catena partecipativa, siano eventualmente interposte tra l'impresa che redige il bilancio consolidato e la società in oggetto. Qualora quest'ultima sia partecipata direttamente da più società controllate è necessario sommare i singoli prodotti.

(4) Disponibilità percentuale complessiva dei voti nell'assemblea ordinaria se diversa dalla quota di partecipazione diretta o indiretta.

Dettaglio delle partecipazioni non consolidate

Denominazione	Stato	Attività (1)
Banca Esperia S.p.A.	086	7
Mediobanca S.p.A.	086	7

(1) 1 = ass italiane; 2 = ass UE; 3 = ass stato terzo; 4 = holding assicurative; 5 = riass UE; 6 = riass stato terzo; 7 = banche; 8 = SGR; 9 = holding diverse; 10 = immobiliari; 11 = altro

(2) A = controllate (IAS 27); B = collegate (IAS 28); c = *joint venture* (IAS 31); indicare con un asterisco (*) le società classificate come possedute per la vendita in conformità all'IFRS5 e riportare la legenda in calce al prospetto.

(3) È il prodotto dei rapporti di partecipazione relativi a tutte le società che, collocate lungo la catena partecipativa, siano eventualmente interposte tra l'impresa che redige il bilancio consolidato e la società in oggetto. Qualora quest'ultima sia partecipata direttamente da più società controllate è necessario sommare i singoli prodotti.

(4) Disponibilità percentuale complessiva dei voti nell'assemblea ordinaria se diversa dalla quota di partecipazione diretta o indiretta.

Attività (2)	% Partecipazione diretta	% Interessenza totale (3)	% Disponibilità voti nell'assemblea ordinaria (4)	% di consolidamento
1	100,00	100,00		100,00
7	100,00	100,00		100,00
11	100,00	100,00		100,00
8	49,00	100,00		100,00
8	44,00	100,00		100,00
11	49,00	100,00		100,00
11	100,00	100,00		100,00
7	0,00	100,00		100,00
8	0,00	100,00		100,00
11	0,00	100,00		100,00
8	0,00	100,00		100,00
2	100,00	100,00		100,00
7	0,00	100,00		100,00
8	0,00	100,00		100,00
11	0,00	100,00		100,00
10	0,00	100,00		100,00
1	100,00	100,00		100,00

Tipo (2)	% Partecipazione diretta	% Interessenza totale (3)	% Disponibilità voti nell'assemblea ordinaria (4)	Valore di bilancio
C	50,00	50,00	50,00	90.658,00
B	2,63	3,38	3,45	297.464,00

Dettaglio degli attivi materiali e immateriali

Euro/migliaia	Al valore rideterminato o al <i>fair value</i>		Totale valore di bilancio
	Al costo		
Investimenti immobiliari	106.046	-	106.046
Altri immobili	79.982	-	79.982
Altre attività materiali	8.237	-	8.237
Altre attività immateriali	36.774	-	36.774

Dettaglio delle riserve tecniche a carico dei riassicuratori

Euro/migliaia	Totale valore di bilancio	
	30.06.2013	31.12.2012
Riserve danni	3.055	-
Riserve vita	74.099	76.198
Riserve tecniche allorché il rischio dell'investimento è sopportato dagli assicurati e riserve derivanti dalla gestione dei fondi pensione	-	-
Riserve matematiche e altre riserve	74.099	76.198
Totale riserve tecniche a carico dei riassicuratori	77.154	76.198

Dettaglio delle attività finanziarie

Euro/migliaia	Investimenti posseduti sino alla scadenza		Finanziamenti e crediti	
	30.06.2013	31.12.2012	30.06.2013	31.12.2012
Titoli di capitale e derivati valutati al costo	-	-	-	-
Titoli di capitale al <i>fair value</i>	-	-	-	-
<i>di cui titoli quotati</i>	-	-	-	-
Titoli di debito	2.392.407	1.359.408	-	-
<i>di cui titoli quotati</i>	2.311.958	1.174.200	-	-
Quote di OICR	-	-	-	-
Finanziamenti e crediti verso la clientela bancaria	-	-	5.558.291	5.204.849
Finanziamenti e crediti interbancari	-	-	1.232.523	1.191.226
Depositi presso cedenti	-	-	-	-
Componenti finanziarie attive di contratti assicurativi	-	-	-	-
Altri finanziamenti e crediti	-	-	7.984	8.277
Derivati non di copertura	-	-	-	-
Derivati di copertura	-	-	-	-
Altri investimenti finanziari	-	-	-	-
Totale	2.392.407	1.359.408	6.798.798	6.404.352

Attività finanziarie disponibili per la vendita		Attività finanziarie a <i>fair value</i> rilevate a conto economico						Totale valore di bilancio	
		Attività finanziarie possedute per essere negoziate		Attività finanziarie designate a <i>fair value</i> rilevate a conto economico					
30.06.2013	31.12.2012	30.06.2013	31.12.2012	30.06.2013	31.12.2012	30.06.2013	31.12.2012	30.06.2013	31.12.2012
-	-	-	-	-	-	-	-	-	-
34.738	34.821	298	-	-	-	-	-	35.036	34.821
4.153	4.217	298	-	-	-	-	-	4.451	4.217
14.173.670	12.111.226	1.168.191	1.214.764	2.699.243	3.402.540	20.433.511	18.087.938		
14.060.847	11.744.882	1.108.611	1.180.524	411.969	356.806	17.893.385	14.456.412		
180.153	173.022	-	116	9.901.942	9.565.715	10.082.095	9.738.853		
-	-	-	-	-	-	5.558.291	5.204.849		
-	-	-	-	-	-	1.232.523	1.191.226		
-	-	-	-	-	-	-	-		
-	-	-	-	-	-	-	-		
-	-	-	-	-	-	7.984	8.277		
-	-	4.656	6.609	-	-	4.656	6.609		
-	-	-	-	2.247	1.366	2.247	1.366		
-	-	-	-	-	-	-	-		
14.388.561	12.319.069	1.173.145	1.221.489	12.603.432	12.969.621	37.356.343	34.273.939		

Dettaglio delle attività e passività relative a contratti emessi da compagnie di assicurazione allorché il rischio dell'investimento è sopportato dalla clientela e derivanti dalla gestione dei fondi pensione

Euro/migliaia	Prestazioni concesse con fondi di investimento e indici di mercato		Prestazioni concesse alla gestione dei fondi pensione		Totale	
	30.06.2013	31.12.2012	30.06.2013	31.12.2012	30.06.2013	31.12.2012
Attività in bilancio	12.601.186	12.997.096	-	-	12.601.186	12.997.096
Attività infragruppo*	88.449	103.896	-	-	88.449	103.896
Totale Attività	12.689.635	13.100.992	-	-	12.689.635	13.100.992
Passività finanziarie in bilancio	83.766	89.042	-	-	83.766	89.042
Riserve tecniche in bilancio	12.600.924	12.119.036	-	-	12.600.924	12.119.036
Passività infragruppo*	-	-	-	-	-	-
Totale Passività	12.684.690	12.208.078	-	-	12.684.690	12.208.078

* Attività e passività elise nel processo di consolidamento.

Dettaglio delle passività finanziarie

Euro/migliaia	Passività finanziarie a <i>fair value</i> rilevate a conto economico			
	Passività finanziarie possedute per essere negoziate		Passività finanziarie designate a <i>fair value</i> rilevate a conto economico	
	30.06.2013	31.12.2012	30.06.2013	31.12.2012
Strumenti finanziari partecipativi	-	-	-	-
Passività subordinate	-	-	-	-
Passività da contratti finanziari emessi da compagnie di assicurazione derivanti:	-	-	83.766	89.042
da contratti per i quali il rischio dell'investimento è sopportato dagli assicurati	-	-	83.766	89.042
dalla gestione dei fondi pensione	-	-	-	-
da altri contratti	-	-	-	-
Depositi ricevuti da riassicuratori	-	-	-	-
Componenti finanziarie passive dei contratti assicurativi	-	-	-	-
Titoli di debito emessi	-	-	-	-
Debiti verso la clientela bancaria	-	-	-	-
Debiti interbancari	-	-	-	-
Altri finanziamenti ottenuti	-	-	-	-
Derivati non di copertura	23.395	25.444	-	-
Derivati di copertura	-	-	70.301	92.888
Passività finanziarie diverse	279.799	235.672	-	-
Totale	303.194	261.116	154.067	181.930

Dettaglio delle riserve tecniche

Euro/migliaia	Totale valore di bilancio	
	30.06.2013	31.12.2012
Riserve danni	69.398	-
Riserva premi	47.357	-
Riserva sinistri	20.570	-
Altre riserve	1.471	-
<i>di cui riserve appostate a seguito della verifica di congruità delle passività</i>	-	-
Riserve vita	15.995.501	17.823.829
Riserva per somme da pagare	128.072	183.262
Riserve matematiche	3.247.313	4.648.989
Riserve tecniche allorché il rischio dell'investimento è sopportato dagli assicurati e riserve derivanti dalla gestione dei fondi pensione	12.600.924	12.978.601
Altre riserve	19.192	12.977
Totale Riserve Tecniche	16.064.899	17.823.829

Altre passività finanziarie		Totale valore di bilancio	
30.06.2013	31.12.2012	30.06.2013	31.12.2012
-	-	-	-
-	-	-	-
-	-	83.766	89.042
-	-	83.766	89.042
-	-	-	-
-	-	-	-
73.786	75.875	73.786	75.875
-	-	-	-
423.146	432.404	423.146	432.404
15.744.973	10.983.468	15.744.973	10.983.468
3.868.647	3.813.632	3.868.647	3.813.632
-	-	-	-
-	-	23.395	25.444
-	-	70.301	92.888
113.802	185.778	393.601	421.450
20.224.354	15.491.157	20.681.615	15.934.203

Dettaglio delle voci tecniche assicurative

Euro/migliaia	30.06.2013	30.06.2012
Gestione Danni		
PREMI NETTI	6.696	-
a Premi contabilizzati	10.117	-
b Variazione della riserva premi	(3.421)	-
ONERI NETTI RELATIVI AI SINISTRI	(2.425)	-
a Importi pagati	(2.016)	-
b Variazione della riserva sinistri	(375)	-
c Variazione dei recuperi	(14)	-
d Variazione delle altre riserve tecniche	(20)	-
Gestione Vita		
PREMI NETTI	2.702.788	3.915.910
ONERI NETTI RELATIVI AI SINISTRI	(3.265.870)	(4.561.576)
a Somme pagate	(5.115.693)	(4.700.518)
b Variazione della riserva per somme da pagare	55.182	(13.507)
c Variazione delle riserve matematiche	1.399.852	435.397
d Variazione delle riserve tecniche allorché il rischio dell'investimento è sopportato dagli assicurati e derivanti dalla gestione dei fondi pensione	392.758	(284.108)
e Variazione delle altre riserve tecniche	2.031	1.160

Proventi e oneri finanziari e da investimenti

Euro/migliaia	Interessi	Altri proventi	Altri oneri
Risultato degli investimenti	335.940	5.550	257
a Derivante da investimenti immobiliari	-	4.062	257
b Derivante da partecipazioni in controllate, collegate e <i>joint venture</i>	-	-	-
c Derivante da investimenti posseduti sino alla scadenza	34.601	-	-
d Derivante da finanziamenti e crediti	63.490	-	-
e Derivante da attività finanziarie disponibili per la vendita	184.489	1.488	-
f Derivante da attività finanziarie possedute per essere negoziate	10.022	-	-
g Derivante da attività finanziarie designate a <i>fair value</i> rilevate a conto economico	43.338	-	-
Risultato di crediti diversi	(14)	382	-
Risultato di disponibilità liquide e mezzi equivalenti	8.267	-	-
Risultato delle passività finanziarie	(29.806)	-	-
a Derivante da passività finanziarie possedute per essere negoziate	(4.762)	-	-
b Derivante da passività finanziarie designate a <i>fair value</i> rilevate a conto economico	(25)	-	-
c Derivante da altre passività finanziarie	(25.019)	-	-
Risultato dei debiti	(95.821)	-	-
Totale	218.566	5.932	257

Dettaglio delle spese della gestione assicurativa

Euro/migliaia	Gestione Danni		Gestione Vita	
	30.06.2013	30.06.2012	30.06.2013	30.06.2012
Provvigioni lorde e altre spese di acquisizione al netto delle provvigioni e partecipazioni agli utili ricevute dai riassicuratori	(2.651)	-	(57.894)	(60.752)
Spese di gestione degli investimenti	(13)	-	(1.744)	(2.261)
Altre spese di amministrazione	(1.023)	-	(18.237)	(17.487)
Totale	(3.687)	-	(77.875)	(80.500)

Utili realizzati	Perdite realizzate	Totale proventi e oneri realizzati	Utili da valutazione		Perdite da valutazione		Totale proventi e oneri non realizzati	Totale proventi e oneri 30.06.2013	Totale proventi e oneri 30.06.2012
			Plusvalenze da valutazione	Ripristino di valore	Minusvalenze da valutazione	Riduzione di valore			
132.555	80.516	393.272	623.493	3.277	131.398	10.402	484.970	878.242	991.617
-	-	3.805	-	-	-	752	(752)	3.053	3.091
3.695	2.983	712	-	-	-	-	-	712	1.991
-	-	34.601	-	-	-	-	-	34.601	19.806
14	34	63.470	-	3.277	-	9.191	(5.914)	57.556	60.365
53.508	16.214	223.271	-	-	-	459	(459)	222.812	221.684
9.792	7.979	11.835	5.436	-	4.883	-	553	12.388	147.950
65.546	53.306	55.578	618.057	-	126.515	-	491.542	547.120	536.730
-	-	368	-	-	-	20	(20)	348	261
-	-	8.267	-	-	-	-	-	8.267	21.811
1.236	61	(28.631)	8.482	-	10.046	-	(1.564)	(30.195)	(18.197)
1.215	11	(3.558)	3.567	-	66	-	3.501	(57)	(3.261)
-	-	(25)	4.912	-	9.980	-	(5.068)	(5.093)	674
21	50	(25.048)	3	-	-	-	3	(25.045)	(15.610)
-	-	(95.821)	-	-	-	-	-	(95.821)	(93.566)
133.791	80.577	277.455	631.975	3.277	141.444	10.422	483.386	760.841	901.926

Dettaglio delle altre componenti del conto economico complessivo

Euro/migliaia	Imputazioni		Rettifiche da riclassificazione a conto economico	
	30.06.2013	30.06.2012	30.06.2013	30.06.2012
Riserva per differenze di cambio nette	-	-	-	-
Utili o perdite su attività finanziarie disponibili per la vendita	(4.690)	118.025	(37.241)	24.033
Utili o perdite su strumenti di copertura di un flusso finanziario	-	-	-	-
Utili o perdite su strumenti di copertura di un investimento netto in una gestione estera	-	-	-	-
Riserva derivante da variazioni nel patrimonio netto delle partecipate	(2.548)	(258)	-	-
Riserva di rivalutazione di attività immateriali	-	-	-	-
Riserva di rivalutazione di attività materiali	-	-	-	-
Proventi e oneri relativi ad attività non correnti o a un gruppo in dismissione posseduti per la vendita	-	-	-	-
Utili e perdite attuariali e rettifiche relativi a piani a benefici definiti	8	-	-	-
Altri elementi	-	-	-	-
Totale delle altre componenti del conto economico complessivo	(7.230)	117.768	(37.241)	24.033

Dettaglio delle attività finanziarie riclassificate e degli effetti sul conto economico e sulla redditività complessiva

Euro/migliaia		Valore contabile al 30.06.2013 delle attività riclassificate		Fair value al 30.06.2013 delle attività riclassificate			
Categorie delle attività finanziarie interessate dalla riclassificazione	Tipologia di attività	Importo delle attività riclassificate nel semestre alla data della riclassificazione	Attività riclassificate nel semestre	Attività riclassificate fino al 30.06.2013	Attività riclassificate nel semestre	Attività riclassificate fino al 30.06.2013	
da	verso						
HFT	AFS	Titoli di debito	-	140.657	-	140.657	-
HFT	Finanziamenti e crediti	Titoli di debito	-	26.368	-	25.987	-
Totale			-	167.025	-	166.644	-

Dettaglio delle attività e delle passività finanziarie per livello

Euro/migliaia	
Attività finanziarie disponibili per la vendita	
Attività finanziarie a <i>fair value</i> rilevate a conto economico	Attività finanziarie possedute per essere negoziate Attività finanziarie designate a <i>fair value</i> rilevate a conto economico
Totale	
Passività finanziarie a <i>fair value</i> rilevate a conto economico	Passività finanziarie possedute per essere negoziate Passività finanziarie designate a <i>fair value</i> rilevate a conto economico
Totale	

	Altre variazioni		Totale variazioni		Imposte		Esistenza	
	30.06.2013	30.06.2012	30.06.2013	30.06.2012	30.06.2013	30.06.2012	30.06.2013	30.06.2012
	-	-	(41.931)	142.058	22.584	(70.327)	47.053	(141.126)
	-	-	-	-	-	-	-	-
	-	-	-	-	-	-	-	-
	-	-	(2.548)	(258)	-	-	28.824	2.943
	-	-	-	-	-	-	-	-
	-	-	-	-	-	-	-	-
	-	-	-	-	-	-	-	-
	-	-	8	-	(2)	-	8	-
	-	-	-	-	-	-	-	-
	-	-	(44.471)	141.801	22.582	(70.327)	75.885	(138.183)

Attività riclassificate nel semestre		Attività riclassificate fino al 30.06.2013		Attività riclassificate nel semestre		Attività riclassificate fino al 30.06.2013	
Utile o perdita rilevati a conto economico	Utile o perdita rilevati in altre componenti del conto economico complessivo	Utile o perdita rilevati a conto economico	Utile o perdita rilevati in altre componenti del conto economico complessivo	Utile o perdita che sarebbero stati rilevati a conto economico in assenza della riclassificazione	Utile o perdita che sarebbero stati rilevati in altre componenti del conto economico complessivo in assenza della riclassificazione	Utile o perdita che sarebbero stati rilevati a conto economico in assenza della riclassificazione	Utile o perdita che sarebbero stati rilevati in altre componenti del conto economico complessivo in assenza della riclassificazione
-	-	-	1.565	-	-	-	1.311
-	-	-	384	-	-	-	1.022
-	-	-	1.949	-	-	-	2.333

Livello 1		Livello 2		Livello 3		Totale	
30.06.2013	31.12.2012	30.06.2013	31.12.2012	30.06.2013	31.12.2012	30.06.2013	31.12.2012
14.075.821	11.759.893	217.568	463.724	95.172	95.452	14.388.561	12.319.069
1.108.917	1.180.778	53.252	32.937	10.976	7.774	1.173.145	1.221.489
10.200.599	9.800.501	1.644.980	2.268.591	757.853	900.529	12.603.432	12.969.621
25.385.337	22.741.172	1.915.800	2.765.252	864.001	1.003.755	28.165.138	26.510.179
279.815	235.672	21.414	23.477	1.965	1.967	303.194	261.116
47.882	46.090	91.973	120.044	14.212	15.795	154.067	181.930
327.697	281.762	113.387	143.521	16.177	17.762	457.261	443.046

Dettaglio delle variazioni delle attività e delle passività finanziarie del livello 3

	Attività finanziarie			Passività finanziarie a fair value rilevate a conto economico	
	Attività finanziarie disponibili per la vendita	Attività finanziarie a fair value rilevate a conto economico		Passività finanziarie possedute per essere negoziate	Passività finanziarie designate a fair value rilevate a conto economico
		Attività finanziarie possedute per essere negoziate	Attività finanziarie designate a fair value rilevate a conto economico		
Euro/migliaia					
Esistenza iniziale	95.452	7.774	900.529	1.967	-
Acquisti/Emissioni	-	78.909	66.142	-	-
Vendite/Riacquisti	-	(76.050)	(65.244)	-	-
Rimborsi	-	(16)	(13.701)	-	-
Utile o perdita rilevati a conto economico	(430)	352	(133.046)	(322)	-
Utile o perdita rilevati in altre componenti del conto economico complessivo	-	-	-	-	-
Trasferimenti nel livello 3	-	-	-	-	-
Trasferimenti ad altri livelli	-	-	9.935	-	-
Altre variazioni	150	7	(6.762)	320	-
Esistenza finale	95.172	10.976	757.853	1.965	-



**Attestazione
del bilancio
semestrale
abbreviato**

Attestazione del bilancio semestrale abbreviato ai sensi dell'art. 154-bis, 5° comma, del D.Lgs. 58/98

1. I sottoscritti Ennio Doris, in qualità di Amministratore Delegato, e Luigi Del Fabbro, in qualità di Dirigente Preposto alla redazione dei documenti contabili societari di Mediolanum S.p.A., tenuto anche conto di quanto previsto dall'art. 154-bis, commi 3 e 4, del decreto legislativo 24 febbraio 1998, n. 58, attestano:
 - l'adeguatezza in relazione alle caratteristiche dell'impresa, e
 - l'effettiva applicazione delle procedure amministrative e contabili per la formazione del bilancio semestrale abbreviato, nel corso del primo semestre 2013.

2. La valutazione dell'adeguatezza delle procedure amministrative e contabili per la formazione del bilancio semestrale abbreviato al 30 giugno 2013 si è basata su di un processo definito da Mediolanum S.p.A. in coerenza con il modello Internal Control – Integrated Framework, emesso dal Committee of Sponsoring Organizations of the Treadway Commission, modello che rappresenta un framework di riferimento generalmente accettato a livello internazionale.

3. Si attesta, inoltre, che:
 - 3.1 il bilancio semestrale abbreviato:
 - a) è redatto in conformità ai principi contabili internazionali applicabili riconosciuti nella Comunità europea ai sensi del regolamento (CE) n. 1606/2002 del Parlamento europeo e del Consiglio, del 19 luglio 2002;
 - b) corrisponde alle risultanze dei libri e delle scritture contabili;
 - c) è idoneo a fornire una rappresentazione veritiera e corretta della situazione patrimoniale, economica e finanziaria dell'emittente e dell'insieme delle imprese incluse nel consolidamento;

 - 3.2 la relazione intermedia sulla gestione contiene riferimenti agli eventi importanti che si sono verificati nei primi sei mesi dell'esercizio e alla loro incidenza sul bilancio semestrale abbreviato, unitamente a una descrizione dei principali rischi e incertezze per i sei mesi restanti dell'esercizio, nonché le informazioni sulle operazioni rilevanti con parti correlate.

Basiglio, 30 luglio 2013

L'Amministratore Delegato
(*Ennio Doris*)

Il Dirigente Preposto alla redazione
dei documenti contabili societari
(*Luigi Del Fabbro*)

