

MEDIOLANUM S.p.A.

**Relazione
Finanziaria
Semestrale
Consolidata
al 30 giugno
2009**

Sommario

- 2 Organi sociali
- 3 Struttura societaria
- 4 I principali risultati del semestrale

- 6 Relazione intermedia sulla gestione
 - Scenario macroeconomico
 - Andamento del Gruppo Mediolanum
 - La Raccolta e il Patrimonio Amministrato
 - Le reti di vendita
 - Il Conto Economico consolidato al 30 giugno 2009
 - Eventi societari di rilievo e andamento delle società del gruppo
 - Rapporti infragruppo e con parti correlate
 - Dirigente Preposto alla redazione dei documenti contabili societari
 - Eventi di rilievo successivi alla chiusura del semestre
 - Continuità aziendale
 - Principali rischi ed incertezze
 - Evoluzione prevedibile della gestione nel secondo semestre 2009

- 27 Allegati alla relazione intermedia sulla gestione

- 34 Bilancio consolidato abbreviato - Schemi di bilancio
 - Stato patrimoniale
 - Conto economico
 - Prospetto della redditività complessiva
 - Prospetto delle variazioni di patrimonio netto consolidato
 - Rendiconto finanziario consolidato

- 42 Note illustrative
 - Politiche contabili
 - Informazioni sui principali aggregati di stato patrimoniale
 - Raccordo tra il patrimonio netto della Caporuppo e quello consolidato
 - Informazioni sui principali aggregati di conto economico
 - Risultati economici di segmento
 - Operazioni con parti correlate
 - Operazioni atipiche e/o inusuali
 - Operazioni non ricorrenti
 - Accordi di pagamento basati su propri strumenti patrimoniali

- 73 Allegati alle note illustrative consolidate

- 90 Attestazione del bilancio semestrale abbreviato
ai sensi dell'art. 154-bis, comma 5, del D.Lgs. 58/98

MEDIOLANUM S.p.A.

**Relazione
Finanziaria
Semestrale
Consolidata
al 30 giugno
2009**

Sede legale: Basiglio Milano Tre (MI) - Via F. Sforza - Palazzo Meucci
Capitale sociale Euro 73.091.187,90 i.v.
Codice fiscale, Partita IVA e Registro Imprese Milano 11667420159

Organi sociali

CONSIGLIO DI AMMINISTRAZIONE

Ruozì Roberto	Presidente del Consiglio di Amministrazione
Messina Alfredo	Vice Presidente Vicario
Massimo Antonio Doris	Vice Presidente
Doris Ennio	Amministratore Delegato
Berlusconi Luigi	Consigliere
Cannatelli Pasquale	Consigliere
Carfagna Maurizio	Consigliere
Ermolli Bruno	Consigliere
Lombardi Edoardo	Consigliere
Molteni Mario	Consigliere
Pellegrino Danilo	Consigliere
Renoldi Angelo	Consigliere
Sciumè Paolo	Consigliere
Zunino Antonio	Consigliere

COLLEGIO SINDACALE

Simonelli Ezio	Presidente del Collegio Sindacale
Perotta Riccardo	Sindaco Effettivo
Vittadini Francesco	Sindaco Effettivo
Gatti Ferdinando	Sindaco Supplente
Marchesi Antonio	Sindaco Supplente

SEGRETARIO DEL CONSIGLIO

Luca Maria Rovere

SOCIETÀ DI REVISIONE

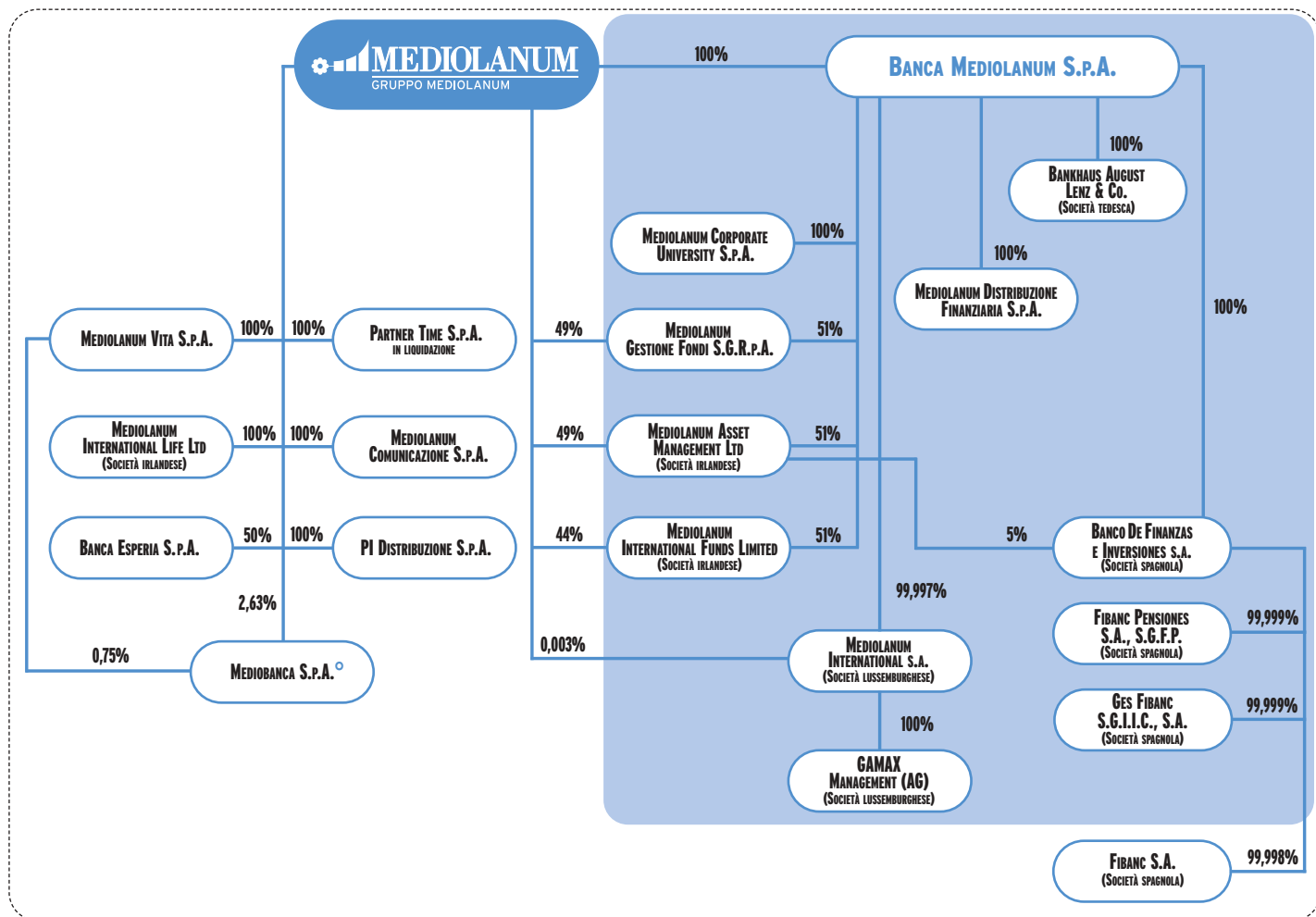
Reconta Ernst & Young S.p.A.

DIRIGENTE PREPOSTO ALLA REDAZIONE DEI DOCUMENTI CONTABILI SOCIETARI

Luigi Del Fabbro

Struttura societaria

Situazione al 30 giugno 2009



 • CONGLOMERATO FINANZIARIO MEDIOLANUM

 • GRUPPO BANCARIO MEDIOLANUM

◦ In virtù del possesso di azioni proprie da parte di Mediobanca, la partecipazione complessiva è pari al 3,45% del capitale votante.

I principali risultati del semestre

Euro/milioni	30.06.2009	30.06.2008	var. %	31.12.2008
Patrimoni Amministrati (*)	33.017,6	32.069,6	2,96 %	29.505,9
Raccolta Lorda	4.559,4	3.767,0	21,04%	7.709,8
Raccolta Netta	2.115,8	684,7	209,01%	2.499,0
Utile ante imposte (°)	130,6	88,7	47,24%	165,1
Imposte (°)	(22,9)	(18,5)	23,78%	(33,8)
Utile netto (°)	107,7	70,2	53,42%	131,3

Euro/unità	30.06.2009	30.06.2008	var. %	31.12.2008
Utile per azione (#) (°)	0,147	0,096	53%	0,180

(*) I dati relativi al Patrimonio Amministrato sono riferiti esclusivamente alla clientela *Retail*.

(°) Dato al 31.12.2008 delle sole attività correnti, al netto dell'onere delle iniziative commerciali a favore della clientela coinvolta nel crack Lehman Brothers, finanziato attraverso il versamento in conto capitale da parte dei due soci maggiori di Mediolanum S.p.A.: Gruppo Doris e Fininvest S.p.A.

(#) Utile netto attribuibile agli azionisti portatori di azioni ordinarie rapportato al numero medio ponderato delle azioni ordinarie in circolazione.

MEDIOLANUM S.p.A.

**Relazione
intermedia
sulla gestione
al 30 giugno
2009**

Relazione intermedia sulla gestione

Il Gruppo Mediolanum ha chiuso il primo semestre 2009 realizzando un utile netto consolidato pari a 107.689 migliaia di euro registrando un incremento del 53,3% rispetto al risultato del primo semestre 2008 (30.06.2008: 70.235 migliaia di euro).

In particolare il II trimestre 2009 registra un risultato record nella storia del Gruppo Mediolanum riportando un utile netto di 91,1 milioni (II trimestre 2008: 39,4 milioni di euro), con un eccezionale incremento del 449% rispetto al risultato del trimestre precedente (I trimestre 2009: 16,6 milioni di euro).

Scenario macroeconomico

Nel primo semestre del 2009, le statistiche macroeconomiche e la contrazione degli utili societari hanno confermato il permanere della fase di recessione delle principali economie, tuttavia sul finire del semestre gli indici di fiducia hanno iniziato a segnalare un miglioramento delle attese da parte di imprenditori e consumatori sull'evoluzione del ciclo nella seconda metà dell'anno.

Negli USA, la crescita economica nel primo trimestre del 2009 è stata negativa su base trimestrale del 5,5%, tuttavia in miglioramento dal -6,3% dell'ultimo periodo del 2008. L'aumento della disoccupazione dal 7,2% di dicembre al 9,5% di giugno, non ha ostacolato un aumento della fiducia dei consumatori e una stabilizzazione delle vendite al dettaglio. Sul fronte dell'offerta, il miglioramento delle attese degli imprenditori ha prodotto un incremento degli ordini di beni durevoli in aprile dell'1,4% e in maggio dell'1,8%.

Con il primo trimestre del 2009, l'area Euro ha registrato il quarto trimestre consecutivo di crescita negativa. L'aumento della disoccupazione dall'8,2% di dicembre al 9,5% di maggio riflette la contrazione della produzione e dei nuovi ordini all'industria. Nonostante la negativa fase del ciclo, anche in Europa le indagini di clima hanno evidenziato l'attesa di un miglioramento del quadro economico generale da parte di consumatori e imprenditori.

Il rallentamento economico ridimensiona i timori legati alle dinamiche dei prezzi. L'assenza di rischi inflativi ha consentito alle banche centrali l'adozione di politiche monetarie espansive finalizzate alla riduzione degli effetti e della durata della recessione in atto. La Banca Centrale Europea ha ridotto il tasso di rifinanziamento del sistema bancario all'1% dal 2,5% del dicembre 2008.

La riduzione del tasso di sconto e le misure adottate da governi e banche centrali hanno contribuito alla graduale riduzione del tasso interbancario Euribor e statunitense a tre mesi, passati rispettivamente da 2,892% e 1,425% d'inizio anno a 1,099% e 0,595% del 30 giugno 2009.

Sul fronte dei mercati finanziari nei mesi di gennaio e febbraio si è registrato un aumento della volatilità e il permanere dell'avversione al rischio degli investitori su livelli storicamente elevati.

Nei mesi successivi, il miglioramento delle aspettative ha comportato il ridimensionamento dei timori di una prolungata e profonda fase di recessione economica, la riduzione della volatilità e la diminuzione del premio al rischio richiesto dagli investitori.

Nel periodo in esame, i principali mercati azionari internazionali hanno registrato una performance positiva. Da inizio anno negli USA lo S&P500 ha realizzato l'1,78%, il Nasdaq Composite il 16,36%; le borse europee hanno performato il 3,77%, mentre il mercato azionario italiano ha conseguito un risultato negativo di -2,04%; il mercato giapponese guadagna oltre il 12%, mentre le borse emergenti hanno realizzato mediamente il 30% in valuta locale.

Il recupero dei listini è stato guidato dal settore finanziario e dalle società maggiormente sensibili all'andamento del ciclo.

Le attese di una rapida soluzione della crisi economica e finanziaria hanno spinto la curva dei rendimenti a incorporare il rischio di un aumento dell'inflazione sulle scadenze più lontane. Nell'area Euro i rendimenti a dieci anni sono passati da 2,95% del 31 dicembre 2008 a 3,39% del 30 giugno 2009, mentre negli USA sulla medesima scadenza si è passati da 2,21% del 31 dicembre 2008 a 3,53% del 30 giugno 2009.

Nel semestre, la quotazione del dollaro statunitense ha registrato un elevato livello di correlazione con i mercati azionari. Nei primi mesi del 2009 la correzione delle borse è stata contestuale al rafforzamento della divisa USA dalla quotazione di 1,3971 del 31 dicembre 2008 a quella di 1,2530 del 18 febbraio scorso. Nei mesi successivi, le attese di un rapido miglioramento economico e il recupero degli indici azionari sono stati all'origine della debolezza della moneta statunitense in area 1,40 contro euro.

Le attese di una rapida soluzione della crisi economica e la conseguente speculazione hanno condotto le quotazioni del petrolio dai 45 dollari del 31 dicembre 2008 ai 70 dollari del 30 giugno 2009.

Il mercato assicurativo

I dati di raccolta premi relativi alla nuova produzione delle polizze individuali hanno registrato nei primi sei mesi del 2009 una raccolta pari a 27,2 miliardi di euro, in crescita del 35,2% rispetto al primo semestre 2008. Il campione di imprese U.E., operanti in libertà di stabilimento e in LPS, oggetto di rilevazione da parte di ANIA, ha registrato nel medesimo periodo premi per 1.986 milioni di euro, in calo del 47,9% rispetto al dato dell'anno precedente. Considerando anche queste imprese, la nuova produzione da inizio anno ammonta a complessivi 29,15 miliardi di euro, registrando una variazione positiva del 22%.

Tale crescita è ascrivibile principalmente al comparto delle polizze tradizionali (ramo I) che registrano una crescita del 160,9% passando da 9,1 miliardi del primo semestre 2008 a 23,8 miliardi al termine del semestre in esame. Di contro le polizze Linked (ramo III) hanno registrato un calo della produzione pari al 78,8% a fronte di una raccolta premi di 2,2 miliardi di euro contro 10,5 miliardi dei primi sei mesi del 2008.

Sul fronte dei canali distributivi le banche e gli uffici postali registrano un incremento della raccolta pari al 38,1% aumentando la propria quota di mercato al 68%; il canale dei promotori finanziari registra nel semestre una crescita della nuova produzione vita del 98,7%, corrispondente ad una quota di mercato pari al 12,5%.

In tale contesto è stato determinante l'eccezionale risultato di nuova produzione vita registrata da Mediolanum Vita nel corso del semestre, pari a 2.750,2 milioni di euro, legata in particolare al lancio della nuova polizza MEDIO-LANUM PLUS abbinata al conto corrente Freedom di Banca Mediolanum. Il nuovo prodotto ha realizzato nel semestre una raccolta premi pari a 2.644 milioni di euro.

Andamento del Gruppo Mediolanum

I principali fenomeni che hanno interessato il semestre in esame sono legati da un lato, al forte recupero dell'andamento dei principali mercati finanziari nel II trimestre dell'anno dopo il picco di discesa registrato lo scorso mese di marzo, a seguito della crisi dei mercati finanziari del 2008, dall'altro lato, alla significativa crescita della raccolta netta.

Il positivo andamento dei mercati finanziari degli ultimi mesi ha portato benefici immediati in particolare in termini di commissioni di performance (+40,9 milioni di euro) ma anche con riferimento al comparto degli investimenti al fair value (+46,8 milioni di euro).

Ciò ha contribuito inoltre a ridurre la contrazione delle commissioni di gestione che nel II trimestre 2009 hanno registrato un incremento di 7 milioni di euro rispetto al trimestre precedente.

La raccolta netta complessiva del semestre registra una crescita del 209% con un saldo positivo di +2.115,8 milioni rispetto al saldo di +684,7 milioni dell'anno precedente, che risentiva anche della quota di competenza della raccolta netta negativa di Banca Esperia (-276 milioni di euro).

La raccolta netta di Banca Mediolanum, già saldamente positiva nel primo trimestre dell'anno, ha registrato nel secondo trimestre un forte incremento chiudendo il semestre con un saldo positivo di oltre 2 miliardi di euro ed evidenziando una crescita del 77% rispetto all'ottimo risultato del primo semestre 2008 pari a 1.137,6 milioni di euro. In particolare la raccolta netta del risparmio gestito mostra una crescita del 37% rispetto all'anno precedente, principalmente nel comparto azionario, dando un significativo contributo all'incremento delle commissioni di gestione sia nel breve che nel lungo periodo.

Con riferimento alla raccolta netta su fondi comuni, Banca Mediolanum registra nel semestre un saldo positivo di +730 milioni di euro rispetto ad un saldo negativo dell'intero settore a livello nazionale di circa -14,5 miliardi di euro (dati fonte Assogestioni).

Secondo i dati divulgati da Assoreti la raccolta netta del periodo gennaio-giugno 2009, l'intero settore, escluso il contributo di Banca Mediolanum, registra un saldo positivo di 2.396 milioni di euro mentre solamente Banca Mediolanum registra un saldo pari a +833 milioni di euro.

Con riferimento al comparto del risparmio amministrato, considerato l'eccezionale afflusso del conto 'Freedom', si registra nel semestre un sorprendente risultato di raccolta al di sopra delle migliori aspettative.

Il grande successo di 'Freedom' ha in parte determinato un deflusso di masse dalle altre tipologie di conto corrente a favore del nuovo prodotto e di conseguenza del margine finanziario dell'attività bancaria.

In questo primo anno di vita del nuovo prodotto si prevede un margine netto leggermente negativo tenuto conto del minor margine finanziario derivante dagli afflussi dei conti correnti già esistenti e per effetto degli incentivi riconosciuti alla rete di vendita. Questa valutazione è stata basata su una previsione di raccolta del conto 'Freedom' per l'intero anno 2009 di circa 3,5 miliardi di euro.

Per gli anni successivi si prevede un margine positivo considerate le potenzialità di tale prodotto per sviluppare la nuova clientela acquisita.

Al 30 giugno 2009 il patrimonio complessivamente amministrato dal Gruppo Mediolanum ammonta a 33.017,6 milioni di euro con un incremento del 3% rispetto all'analogo periodo del 2008 (32.069,6 milioni di euro) e del 12% rispetto alla consistenza al 31 dicembre 2008 (29.505,9 milioni di euro).

Le iniziative commerciali del semestre

Nel mese di marzo si è tenuta la convention nazionale della rete di vendita di Banca Mediolanum e in tale occasione sono stati lanciati alcuni nuovi prodotti tra cui in particolare il nuovo conto corrente "Mediolanum Freedom". Tale conto è completo di tutte le funzioni e operazioni di un conto tradizionale e al contempo offre la possibilità di

avere un tasso di interesse molto conveniente (al momento 3% netto) oltre una certa cifra in giacenza, attualmente fissata in 12 mila euro grazie al servizio "Mediolanum Freedom Plus" che prevede la contestuale sottoscrizione della nuova polizza "Mediolanum Plus" di Mediolanum Vita.

"Mediolanum Plus" è un contratto di assicurazione sulla vita di tipo misto di durata annuale con rinnovo tacito di anno in anno che prevede l'investimento degli importi versati nella Gestione Interna Separata denominata "Mediolanum Freedom Fund" e rivalutato in base al rendimento attribuito al contratto.

Attraverso il Servizio "Mediolanum Freedom Plus" viene effettuato il versamento automatico di premi al superamento di una predeterminata soglia di giacenza sul Conto Corrente ed il riscatto automatico di importi predefiniti, qualora la giacenza presente sul Conto Corrente scenda al di sotto di una predeterminata soglia.

La richiesta di estinzione del Conto Corrente "Mediolanum Freedom" o la richiesta di passaggio a diversa convenzione di conto corrente comporta la conseguente disattivazione del Servizio "Mediolanum Freedom Plus", con contestuale liquidazione del controvalore della polizza collegata a favore del Conto Corrente, salvo diversa richiesta da parte dell'Intestatario del conto e Contraente della polizza.

Il nuovo prodotto ha trovato un ampio consenso da parte della clientela registrando a fine giugno una raccolta netta progressiva di circa 2,9 miliardi di euro, di cui circa 2,2 miliardi di euro versati nella nuova polizza Mediolanum Plus.

● La Raccolta e il Patrimonio Amministrato

○ Raccolta lorda

Euro/milioni	30.06.2009	30.06.2008	Variazione %
ITALIA			
Prodotti Vita	3.450,3	1.465,2	135,5%
Fondi e gestioni	1.216,6	1.214,2	0,2%
Conti correnti e depositi titoli	(996,3)	559,0	n.d.
Altri prodotti	10,1	7,9	27,8%
Totale Raccolta Banca Mediolanum	3.680,7	3.246,3	13,4%
Gruppo Banca Esperia (*)	818,0	432,5	89,1%
SPAGNA			
Prodotti Vita	39,2	44,5	-11,9%
Fondi e gestioni	61,1	131,5	-53,5%
Conti correnti e depositi titoli (**)	(42,3)	(109,9)	-61,5%
Totale	58,0	66,1	-12,3%
GERMANIA			
Prodotti Vita	6,2	5,0	24,0%
Fondi e gestioni	11,2	13,7	-18,2%
Conti correnti e depositi titoli	(14,7)	3,4	n.d.
Totale	2,7	22,1	-87,8%
TOTALE RACCOLTA LORDA	4.559,4	3.767,0	21,0%

(*) I dati relativi al Gruppo Banca Esperia vengono riportati in misura corrispondente alla quota di partecipazione del Gruppo Mediolanum, pari al 50% al 30.06.2009 e al 48,5% al 30.06.2008.

(**) I dati di raccolta al 30.06.2009 dei conti correnti e depositi titoli vengono rappresentati al netto dei relativi deflussi. Al fine di rendere i valori comparabili si è provveduto a rettificare il valore del periodo di confronto.

Raccolta netta

Euro/milioni	30.06.2009	30.06.2008	Variazione %
ITALIA			
Prodotti Vita	2.568,8	578,4	344,1%
Fondi e gestioni	435,8	0,1	n.d.
Conti correnti e depositi titoli	(996,3)	559,0	n.d.
Totale Raccolta Banca Mediolanum	2.008,3	1.137,6	76,5%
Gruppo Banca Esperia (*)	152,7	(276,0)	n.d.
SPAGNA			
Prodotti Vita	7,1	12,9	-45,0%
Fondi e gestioni	6,6	(63,7)	n.d.
Conti correnti e depositi titoli	(42,3)	(109,9)	-61,5%
Totale	(28,6)	(160,7)	-82,2%
GERMANIA			
Prodotti Vita	4,2	3,2	31,3%
Fondi e gestioni	(6,1)	(22,8)	-73,2%
Conti correnti e depositi titoli	(14,7)	3,4	n.d.
Totale	(16,6)	(16,2)	n.d.
TOTALE RACCOLTA NETTA	2.115,8	684,7	209,0%

(*) I dati relativi al Gruppo Banca Esperia vengono riportati in misura corrispondente alla quota di partecipazione del Gruppo Mediolanum, pari al 50% al 30.06.2009 e al 48,5% al 30.06.2008.

Il patrimonio amministrato(*)

Euro/milioni	30.06.2009	30.06.2008	31.12.2008
Prodotti Vita	15.658,2	13.719,1	12.313,4
Fondi e gestioni	12.984,9	13.748,4	11.704,7
Raccolta bancaria	5.422,7	5.563,9	6.385,2
Rettifiche di consolidamento	(7.003,8)	(7.460,7)	(6.462,2)
Gruppo Banca Esperia (**)	4.289,4	4.263,6	3.911,5
MERCATO DOMESTICO	31.351,4	29.834,3	27.852,6
Prodotti Vita	330,6	365,9	305,0
Fondi e gestioni	799,9	934,4	768,8
Raccolta bancaria	764,1	1.167,4	796,8
Altri prodotti	0,6	0,9	0,6
Rettifiche di consolidamento (***)	(229,0)	(233,3)	(218,0)
MERCATI ESTERI	1.666,2	2.235,3	1.653,2
GRUPPO MEDIOLANUM	33.017,6	32.069,6	29.505,9

(*) I dati relativi al Patrimonio Amministrato Consolidato sono riferiti esclusivamente alla clientela *Retail*.

(**) I dati relativi al Gruppo Banca Esperia vengono riportati in misura corrispondente alla quota di partecipazione del Gruppo Mediolanum, pari al 50% al 30.06.2009 e al 48,5% al 30.06.2008.

(***) Il dato al 31.12.2008 riporta maggiori rettifiche di consolidamento rispetto al dato di bilancio di 50 milioni di euro a fronte dell'annullamento della parte di Fondi Mediolanum International Fuinds che risultavano investiti in Fondi di Ges Fibanc.

Di seguito si riporta l'analisi dei volumi di raccolta e della composizione dei patrimoni amministrati per i diversi segmenti di attività del Gruppo.

○ Segmento Vita

L'analisi dei dati di raccolta e di consistenza delle masse evidenzia per il semestre in esame eccezionali risultati di crescita grazie soprattutto alla nuova polizza Mediolanum Plus di Mediolanum Vita. Come già precedentemente illustrato, il nuovo prodotto ha registrato nel semestre una produzione di 2.644 milioni di premi che, al netto dei riscatti del periodo pari a 443,7 milioni di euro, determina un incremento delle riserve tecniche di circa 2.211 milioni di euro, comprensivo della rivalutazione del periodo.

Le masse gestite crescono da 12.618,7 milioni di euro di fine 2008 ai 15.989,0 milioni di euro al termine del semestre in esame (30.06.2008: 14.085,0 milioni di euro).

I patrimoni Vita, sintetizzati attraverso criteri gestionali, sono così dettagliati:

Euro/milioni	30.06.2009	30.06.2008	31.12.2008
Prodotti Unit Linked	6.991,0	7.309,0	6.307,0
Prodotti Index Linked	5.481,0	5.491,0	4.985,5
Prodotti Tradizionali	3.517,0	1.285,0	1.326,2
Totale Patrimoni Vita	15.989,0	14.085,0	12.618,7

La nuova produzione si attesta a 3.304,9 milioni di euro in aumento rispetto al primo semestre 2008 del 261% (30.06.2008: 915,5 milioni di euro) beneficiando in particolare dei positivi risultati di raccolta della polizza Mediolanum Plus (+2.644 milioni di euro).

I premi emessi nel semestre ammontano a complessivi 3.921,0 milioni di euro, in aumento del 161% rispetto allo stesso periodo dell'anno precedente (30.06.2008: 1.504,2 milioni di euro)

La raccolta, sintetizzata attraverso criteri gestionali, viene così rappresentata:

Euro/migliaia	30.06.2009	30.06.2008	Variazione
Premi pluriennali e ricorrenti	44.882	155.420	(110.538)
Premi unici e collettive	3.260.082	760.128	2.499.954
Totale nuova produzione di cui Mediolanum Plus	3.304.964	915.548	2.389.416
Premi successivi piani pensionistici	470.962	421.897	49.065
Premi successivi altri prodotti	149.420	172.398	(22.978)
Totale portafoglio	620.382	594.295	26.087
Totale premi emessi	3.925.346	1.509.843	2.415.503
Premi ceduti	(2.226)	(2.267)	41
Premi afferenti contratti finanziari (IFRS4)	(2.112)	(3.398)	1.286
Totale Premi Netti di cui Mediolanum Plus	3.921.008	1.504.178	2.416.830
	2.644.052	-	2.644.052

La suddivisione dei premi emessi per ramo di attività mostra chiaramente come la produzione delle società del Gruppo è concentrata quasi esclusivamente sui prodotti di ramo terzo:

Euro/milioni	30.06.2009	30.06.2008	Variazione
Lavoro diretto/indiretto			
Ramo I Assicurazioni vita umana	2.665.815	23.344	2.642.471
Ramo III Assicurazioni connesse a fondi	1.255.693	1.481.703	(226.010)
Ramo V Operazioni di capitalizzazione	3.409	3.958	(549)
Ramo VI Fondi pensione	429	838	(409)
Totale	3.925.346	1.509.843	2.415.503

Gli oneri netti delle liquidazione e la variazione riserve del semestre si attestano a 3.867,9 milioni di euro contro 1.432,9 milioni di euro del primo semestre dello scorso anno:

Euro/migliaia	30.06.2009	30.06.2008	Variazione
Riscatti	719.963	419.584	300.379
Scadenze	592.376	453.402	138.974
Sinistri	40.017	32.057	7.960
Rendite vitalizie	3.629	3.507	122
Totale liquidazioni	1.355.985	908.550	447.435
Variazione Riserve Tecniche	2.517.857	527.572	1.990.285
Somme pagate/Variazione Riserve carico riassicuratori	(2.944)	(3.208)	264
Totale oneri netti sinistri e variazione riserve	3.870.898	1.432.914	2.437.984

Con riferimento alle liquidazioni del semestre si registra un incremento principalmente legato ai riscatti della Polizza Mediolanum Plus (443,7 milioni di euro). Al netto di tale effetto i riscatti del semestre registrano un calo passando da 419,6 milioni di euro del primo semestre 2008 a 276,3 milioni di euro al termine del semestre in esame.

○ Segmento Gestioni Patrimoniali

Nel primo semestre 2009 si registra un incremento delle masse in gestione che passano da 12.473,5 milioni di euro del 31 dicembre 2008 a 13.784,8 milioni di euro alla fine del primo semestre 2009 (30.06.2008: 14.683 milioni di euro).

Euro/milioni	30.06.2009	30.06.2008	31.12.2008
Fondi di fondi 'Best of brands'	1.865,0	157,2	1.470,8
Fondi di fondi 'Portfolio'	809,1	979,0	811,8
Fondi di fondi 'Elite'	96,7	118,1	90,3
Fondi di fondi hedge	423,6	565,0	453,1
Totale Fondi di Fondi	3.194,4	1.819,3	2.826,0
'Challenge'	8.514,0	7.926,4	7.669,8
'Top Managers'	-	2.963,4	-
Altri fondi comuni mobiliari - Italia	1.518,0	1.518,9	1.302,0
Altri fondi comuni mobiliari - Estero	817,1	714,5	789,3
Totale Altri Fondi Comuni Mobiliari	10.849,1	13.123,2	9.761,1
Gestioni patrimoniali 'Chorus'	85,2	141,5	135,8
Fondi immobiliari e Altri	456,9	475,2	400,2
Duplicazioni	(800,8)	(876,2)	(649,6)
Totale patrimonio fondi comuni e gestioni	13.784,8	14.683,0	12.473,5
di cui:			
Azionario	60%	60%	57%
Obbligazionario	16%	15%	17%
Monetario	9%	9%	11%
Altro	15%	16%	15%

La raccolta lorda complessiva (Retail e Istituzionale) del semestre si attesta a 2.997,4 milioni di euro rispetto ai 2.853,2 milioni di euro dello stesso periodo dell'anno precedente.

La raccolta netta del semestre registra un saldo positivo di 752,4 milioni di euro contro un saldo di 397,0 milioni di euro del 30 giugno 2008.

La raccolta, sintetizzata attraverso criteri gestionali, viene così rappresentata:

Raccolta lorda

Euro/milioni	30.06.2009	30.06.2008	Variazioni
Fondi di fondi 'Best of brands'	387,4	175,8	211,6
Fondi di fondi 'Portfolio'	42,1	86,8	(44,7)
Fondi di fondi 'Elite'	7,8	12,0	(4,2)
Totale Fondi di Fondi	437,3	274,6	162,7
'Challenge'	388,1	449,4	(61,3)
'Top Managers'	-	310,9	(310,9)
Altri fondi comuni mobiliari - Italia	402,1	223,9	178,2
Altri fondi comuni mobiliari - Estero	37,9	78,9	(41,0)
Totale Altri Fondi Comuni Mobiliari	828,1	1.063,1	(235,0)
Gestioni patrimoniali 'Chorus'	0,8	2,7	(1,9)
Fondi immobiliari e Altri	22,7	19,0	3,7
Totale patrimonio fondi comuni e gestioni	1.288,9	1.359,4	(70,5)

Raccolta netta

Euro/milioni	30.06.2009	30.06.2008	Variazioni
Fondi di fondi 'Best of brands'	230,9	174,8	56,1
Fondi di fondi 'Portfolio'	(33,6)	(100,0)	66,4
Fondi di fondi 'Elite'	(0,9)	(10,2)	9,3
Totale Fondi di Fondi	196,4	64,6	131,8
'Challenge'	80,8	(10,7)	91,5
'Top Managers'	-	52,2	(52,2)
Altri fondi comuni mobiliari - Italia	173,2	(57,9)	231,1
Altri fondi comuni mobiliari - Estero	(14,2)	(98,4)	84,2
Totale Altri Fondi Comuni Mobiliari	239,8	(114,8)	354,6
Gestioni patrimoniali 'Chorus'	(5,3)	(47,9)	42,6
Fondi immobiliari e Altri	5,4	11,6	(6,2)
Totale patrimonio fondi comuni e gestioni	436,3	(86,5)	522,8

○ Segmento Banking

La raccolta netta del risparmio amministrato registra nel semestre un deflusso di 1.053,3 milioni di euro rispetto al saldo positivo di 452,5 milioni di euro del 30 giugno 2008.

Il deflusso del semestre è da porre in relazione principalmente a trasferimenti di denaro da parte delle clientela nella polizza Mediolanum Plus abbinata al conto corrente Freedom di Banca Mediolanum.

Le Masse Amministrate, sintetizzate attraverso criteri gestionali, sono così dettagliate:

Euro/milioni	30.06.2009	30.06.2008	31.12.2008
Depositi di conto corrente	3.846	3.777	4.072
Custodia e amministrazione titoli	2.108	2.509	2.179
Pronti contro termine	233	451	931
Totale Masse Amministrate	6.187	6.737	7.182
di cui:			
Banca Mediolanum	5.423	5.564	6.385

Con particolare riferimento a Banca Mediolanum nel semestre in esame il numero dei conti correnti ha raggiunto il totale di circa 572.800 unità rispetto a circa 548.300 del 30 giugno 2008, il numero dei clienti primi intestatari si attesta a 552.400 unità rispetto a 531.700 del periodo di confronto.

● Le reti di vendita

Unità	30.06.2009	30.06.2008	31.12.2008
Italia			
Promotori finanziari	4.967	5.032	5.077
Produttori Assicurativi / AAF (*)	528	1.027	774
Spagna	432	642	486
Germania	33	31	30
Totale	5.960	6.732	6.367

(*) I produttori assicurativi di Banca Mediolanum S.p.A. hanno inoltre un mandato di Agente in Attività Finanziaria conferito da Mediolanum Distribuzione Finanziaria S.p.A.

Le reti di vendita del Gruppo Mediolanum, formate da agenti che operano in esclusiva secondo il modello Mediolanum al termine del semestre in esame sono costituite da n. 5.960 unità, in calo di 407 unità rispetto alla consistenza di fine 2008 principalmente per l'uscita di produttori assicurativi di Banca Mediolanum per 246 unità e di promotori finanziari per 110 unità.

● Il Conto Economico consolidato al 30 giugno 2009

Euro/milioni	30.06.2009	30.06.2008	Variazione	Var. %
Premi netti	3.921,0	1.504,2	2.416,8	161%
Oneri netti relativi ai sinistri e variazione delle riserve	(3.870,9)	(1.432,9)	(2.438,0)	170%
Proventi netti assicurativi (escluso commissioni)	50,1	71,3	(21,2)	-30%
Commissioni di sottoscrizione fondi	31,0	31,3	(0,3)	-1%
Commissioni di gestione	125,3	150,8	(25,5)	-17%
Commissioni di performance	73,2	32,3	40,9	127%
Commissioni e ricavi da servizi bancari	42,1	36,7	5,4	15%
Commissioni diverse	14,3	20,3	(6,0)	-30%
Commissioni attive	285,9	271,4	14,5	5%
Interessi attivi e proventi assimilati	161,6	194,7	(33,1)	-17%
Interessi passivi e oneri assimilati	(70,5)	(119,1)	48,6	-41%
Profitti / Perdite netti da investimenti al <i>fair value</i>	21,1	(25,7)	46,8	-182%
Margine finanziario	112,2	49,9	62,3	125%
Profitti netti da realizzo di altri investimenti	9,1	3,9	5,2	133%
Rettifiche di valore nette su altri investimenti	(4,7)	(3,2)	(1,5)	47%
Proventi netti da altri investimenti	4,4	0,7	3,7	529%
Altri ricavi diversi	9,9	10,9	(1,0)	-9%
TOTALE RICAVI	462,5	404,2	58,3	14%
Commissioni passive ed oneri di acquisizione	(137,6)	(140,2)	2,6	-2%
Spese generali e amministrative	(176,6)	(162,1)	(14,5)	9%
Ammortamenti	(8,8)	(8,0)	(0,8)	10%
Accantonamenti per rischi e oneri	(9,0)	(5,1)	(3,9)	76%
TOTALE COSTI	(332,0)	(315,4)	(16,6)	5%
UTILE LORDO PRE IMPOSTE	130,5	88,8	41,7	47%
Imposte dell'esercizio	(22,8)	(18,5)	(4,3)	23%
Utile / Perdite di terzi	-	-	-	-
UTILE NETTO DI PERIODO	107,7	70,3	37,4	53%

I **premi netti** di competenza sono ammontati a 3.921,0 milioni di euro rispetto a 1.504,2 milioni di euro dell'anno precedente (+161%), grazie all'eccezionale produzione della nuova polizza Mediolanum Plus (+2.644 milioni di euro).

Gli **oneri netti relativi ai sinistri e le variazioni delle riserve** sono passati da 1.432,9 milioni di euro del 30 giugno 2008 a 3.870,9 milioni di euro (+170%).

I **Proventi netti assicurativi**, al lordo degli oneri di acquisizione, si attestano a 50,1 milioni di euro rispetto a 71,3 milioni di euro dell'anno precedente registrando una flessione di 21,2 milioni di euro rispetto all'anno precedente principalmente in relazione a diversi fenomeni. Da un lato la drastica riduzione dei volumi di produzione delle polizze index linked ha portato come conseguenza un calo dei caricamenti realizzati sulla produzione del semestre rispetto l'anno precedente. Inoltre la positiva flessione dei riscatti del semestre, al netto dei riscatti relativi a Mediolanum Plus, ha avuto come effetto un decremento degli utili netti rivenienti dallo smontamento delle riserve tecniche.

Le **Commissioni attive** del semestre ammontano a 285,9 milioni di euro rispetto a 271,4 milioni di euro del primo semestre 2008, registrando un incremento di 14,5 milioni di euro principalmente per effetto del positivo contributo derivante dalle commissioni di performance (+40,9 milioni di euro). Le commissioni di gestione scendono da 150,8 milioni di euro del primo semestre 2008 a 125,3 milioni di euro al termine del semestre in esame risentendo dell'effetto della svalutazione delle masse gestite derivante dalla crisi dei mercati finanziari del 2008 e dei primi mesi del 2009.

Il **marginale finanziario** e i **proventi netti da altri investimenti** ammontano complessivamente a fine semestre a 116,6 milioni di euro registrando un incremento netto di 66 milioni di euro rispetto al saldo dell'anno precedente (30.06.2008: 50,6 milioni di euro).

In particolare i profitti netti da investimenti al *fair value* registrano un saldo positivo di 21,1 milioni di euro positivo rispetto a un saldo negativo di 25,7 milioni di euro dell'anno precedente beneficiando del positivo andamento dei mercati finanziari del secondo trimestre 2009. Il margine interessi registra a sua volta un incremento di 15,5 milioni di euro passando da 75,6 milioni di euro del primo semestre 2008 a 91,1 milioni di euro al 30 giugno 2009 grazie soprattutto ai maggiori spread realizzati sugli impieghi dell'attività bancaria.

Le **commissioni passive** e **gli oneri di acquisizione** passano da 140,2 milioni di euro dell'anno precedente a 137,6 milioni di euro, registrando un decremento più contenuto rispetto al calo delle commissioni attive di gestione, ed evidenziando una maggiore incidenza delle commissioni passive rispetto ai valori del primo semestre 2008.

Gli **altri costi** (spese generali ed amministrative, ammortamenti e accantonamenti per rischi ed oneri) sono ammontati complessivamente a 194,4 milioni di euro rispetto a 175,2 milioni di euro dell'anno precedente registrando un incremento di 19,2 milioni di euro (+11%) in relazione allo sviluppo dell'attività bancaria retail, a maggiori spese per investimenti pubblicitari e per effetto di maggiori accantonamenti per rischi ed oneri.

Le **imposte** di competenza sono passate da 18,5 milioni di euro del primo semestre 2008 a 22,8 milioni di euro al termine del semestre in esame (tax rate 18%).

Eventi societari di rilievo e andamento delle società del gruppo

In data 23 marzo 2009 il Consiglio di Amministrazione di Banca Mediolanum ha dato attuazione alla delibera del 24 gennaio 2008, eseguendo un aumento del capitale sociale di 20 milioni di euro, ciò al fine di migliorare il livello del patrimonio e dei coefficienti patrimoniali in relazione all'incremento dell'operatività bancaria e dei nuovi requisiti patrimoniali di vigilanza. Inoltre a tal fine, nel secondo trimestre dell'esercizio Banca Mediolanum ha emesso tre prestiti obbligazionari subordinati con scadenza da sei a dieci anni per complessivi 61.336 migliaia di euro; tali emissioni determinano un incremento del patrimonio supplementare di vigilanza della Banca di pari ammontare.

Nel mese di marzo le controllanti Mediolanum S.p.A. e Banca Mediolanum S.p.A. hanno effettuato versamenti in conto capitale per complessivi 3 milioni di euro a favore di Mediolanum Asset Management Ltd al fine di rafforzare i mezzi patrimoniali della controllata irlandese.

Nel mese di maggio Mediolanum S.p.A. insieme a Mediobanca hanno incrementato pariteticamente la propria quota di partecipazione in Banca Esperia dal 48,5% al 50% acquisendo ciascuna un pacchetto di n. 375.000 azioni per un controvalore di 3,5 milioni di euro.

○ La Capogruppo

La Capogruppo Mediolanum S.p.A. ha realizzato al 30 giugno 2009 un utile netto di 35,4 milioni di euro rispetto a 131,4 milioni di euro del 30 giugno 2008.

I dividendi da società del Gruppo di competenza del semestre ammontano a 40,5 milioni di euro rispetto a 121,4 milioni di euro del primo semestre 2008.

Inoltre il maggior risultato del primo semestre 2008 beneficiava della plusvalenza realizzata dalla cessione del 2,5% della partecipazione in Mediolanum International Funds Ltd alla controllata indiretta Banco de Finanzas e Inversiones S.A. (25,2 milioni di euro).

Con riferimento all'andamento della gestione delle principali società del Gruppo Mediolanum, di seguito viene fornita una breve sintesi dei risultati del semestre.

○ Società operanti nel settore Assicurativo Vita

Mediolanum Vita S.p.A. – La società registra al termine del primo semestre 2009 un utile netto di 19,7 milioni di euro in aumento rispetto allo stesso periodo dell'esercizio precedente (30.06.2008: 15,8 milioni di euro).

La compagnia ha realizzato nel semestre una raccolta pari a 3.340,0 milioni di euro rispetto a 1.047,2 milioni di euro dello scorso anno (+218,9%).

La nuova produzione passa da 454,9 milioni di euro del primo semestre 2008 a 2.750,2 milioni di euro al termine del semestre in esame, per effetto in particolare dell'eccezionale risultato di produzione della nuova polizza MEDIOLANUM PLUS abbinata al conto corrente Freedom di Banca Mediolanum. Il nuovo prodotto ha realizzato nel semestre una raccolta premi pari a 2.644 milioni di euro.

La raccolta dei premi di portafoglio si mantiene sullo stesso livello dell'anno precedente attestandosi a 592,0 milioni di euro (30.06.2008: 594,6 milioni di euro).

Il totale degli impegni verso assicurati (riserve matematiche e passività finanziarie) al 30 giugno 2009 ammonta a 12.370,1 milioni di euro registrando un incremento del 31% rispetto alla consistenza di fine 2008 (31.12.2008: 9.410,8 milioni di euro).

Mediolanum International Life Ltd, – La compagnia irlandese ha realizzato al termine del semestre in esame un utile netto di 18,8 milioni di euro rispetto a 6,1 milioni di euro dello scorso anno.

La raccolta complessiva del semestre è stata pari a 583,1 milioni di euro contro a 460,3 milioni di euro del 30 giugno 2008.

Il saldo complessivo degli impegni verso assicurati (riserve matematiche e passività finanziarie) al 30 giugno 2009 è pari a 3.674 milioni di euro, in aumento rispetto alla consistenza al termine dell'esercizio precedente (31.12.2008: 3.224 milioni di euro).

Le polizze di Mediolanum International Life Ltd sono distribuite in Italia attraverso Banca Mediolanum, in Spagna attraverso Fibanc ed in Germania attraverso Bankhaus August Lenz.

○ Società operanti nel settore gestioni patrimoniali

Mediolanum International Funds Ltd – La società chiude il primo semestre 2009 con un utile netto di 97,6 milioni di euro, con un incremento di 25,4 milioni di euro rispetto al risultato dell'anno precedente (30.06.2008: 72,2 milioni di euro), principalmente in relazione alle maggiori commissioni di performance realizzate nel semestre (+38 milioni di euro).

La raccolta netta del semestre è stata positiva per 565,3 milioni di euro contro 504,1 milioni di euro del 30 giugno 2008.

Il patrimonio gestito alla data del 30 giugno 2009 ammonta a 11.625 milioni di euro rispetto a 10.421 milioni di euro del 31 dicembre 2008 (16%).

I fondi gestiti da Mediolanum International Funds sono distribuiti in Italia, Spagna e Germania. In particolare il segmento *Retail* è distribuito attraverso le reti di vendita delle banche del Gruppo Bancario Mediolanum, mentre il segmento *Institutional* è distribuito principalmente alle consociate Mediolanum Vita S.p.A. e Mediolanum International Life Ltd.

Mediolanum Gestione Fondi SGR p.A. – La società registra al termine del primo semestre 2009 un utile netto di 2,4 milioni di euro in crescita rispetto allo stesso periodo dell'esercizio precedente (30.06.2008: 1,9 milioni di euro).

Nei primi sei mesi del 2009 la raccolta netta è stata positiva per 173,1 milioni di euro rispetto a un saldo negativo di 60,3 milioni di euro del primo semestre 2008.

Al 30 giugno 2009 il patrimonio gestito dalla società sale a 2.022,8 milioni di euro rispetto a 1.792,6 milioni di euro al 31 dicembre 2008. La società ha inoltre in essere deleghe di gestione ricevute da parte di società consociate per complessivi 13.003,2 milioni di euro (31.12.2008: 9.960,6 milioni di euro).

Gamax Management A.G. – La società di gestione lussemburghese ha chiuso il primo semestre 2009 registrando un utile netto di 4,2 milioni di euro contro 0,7 milioni di euro dell'anno precedente.

Con riferimento al solo comparto Retail la raccolta netta del semestre registra un saldo negativo di 6,0 milioni di euro contro un saldo negativo di 23,2 milioni di euro del 30 giugno 2008. Le masse in gestione al 30 giugno 2009 ammontano a 179,9 milioni di euro (31.12.08: 178 milioni di euro).

Le masse in gestione relative al comparto Institutional al termine del primo semestre 2009 ammontano a 243 milioni di euro (31.12.2008: 207 milioni di euro).

○ Società operanti nel settore bancario (incluso distribuzione prodotti di gruppo)

Banca Mediolanum S.p.A. – La banca chiude il semestre con una perdita netta di 8,4 milioni di euro rispetto ad un utile netto di 8,2 milioni di euro del primo semestre dell'anno precedente.

Il primo semestre 2009 riporta una considerevole crescita del margine finanziario netto (+29,4 milioni di euro) che passa da 59,9 milioni di euro del semestre 2008 a 89,3 milioni al 30 giugno 2009 per effetto dei maggiori spread realizzati dalle attività di impiego e dei buoni risultati rivenienti dall'attività di negoziazione.

Il margine commissionale netto registra un calo di 13,3 milioni di euro, passando da 42,3 milioni di euro dello scorso anno a 29,0 milioni di euro al termine del semestre in esame (-31,5%), in particolare con riferimento ai prodotti di risparmio gestito, in relazione alle diverse strutture di prodotto collocate nel semestre e per effetto delle minori commissioni di gestione in relazione alla riduzione del patrimonio medio gestito legato alle svalutazioni rivenienti dalla crisi di mercati finanziari, a ciò si aggiunge inoltre una maggiore incidenza delle commissioni passive.

Al minore risultato del semestre in esame hanno contribuito inoltre i minori dividendi da società controllate (-7,5 milioni di euro).

La raccolta diretta dalla clientela a fine semestre è pari a 5.594 milioni di euro, sostanzialmente in linea al saldo di fine 2008 (5.595 milioni di euro). Il numero dei conti correnti aperti ha raggiunto al 30 giugno 2009 le 572.831 unità rispetto alle 565.476 unità del 31 dicembre 2008 (30.06.2008: 548.310 unità). I dossier titoli della clientela retail registrano un saldo a fine semestre di 1.544 milioni di euro (31.12.2008: 1.586 milioni di euro).

Gli impieghi alla clientela registrano a fine semestre un leggero decremento passando da 3.109 milioni di euro del 31 dicembre 2008 a 3.072 milioni di euro a fine semestre 2009; tale variazione è riconducibile da un lato alla diminuzione delle operazioni di pronti contro termine (-238 milioni di euro), e dall'altro all'incremento di erogazione di mutui residenziali che a fine semestre raggiunge il saldo di 1.747 milioni di euro rispetto a 1.213 milioni di euro al 31 dicembre 2008 (+44 %).

Banco de Finanzas e Inversiones S.A. (Fibanc) – La banca spagnola chiude il primo semestre 2009 registrando una perdita netta di 2,8 milioni di euro (30.06.2008: -0,5 milioni di euro). La raccolta netta del semestre passa da -160,7 milioni di euro del primo semestre 2008 a -28,6 milioni del semestre in esame.

Al 30 giugno 2009 la consistenza delle masse amministrate ammonta complessivamente a 1.424,7 milioni di euro (31.12.2008: 1.458 milioni di euro).

La rete di vendita al termine del semestre è costituita da 432 unità (31.12.2008: 486 unità), di cui n. 388 consulenti globali (31.12.2008: 448 unità).

Bankhaus August Lenz & Co. – La banca tedesca chiude il primo semestre 2009 con una perdita netta di 4,1 milioni di euro, sostanzialmente in linea al risultato del primo semestre 2008 (-3,9 milioni di euro).

La raccolta netta del semestre registra un saldo negativo di 10,7 milioni di euro rispetto al saldo positivo di 6,9 milioni di euro dell'anno precedente. Le masse amministrate al 30 giugno 2009 ammontano a 61,4 milioni di euro rispetto a 80,3 milioni di euro al termine del primo semestre 2008.

La rete di vendita a fine semestre è costituita da 33 unità (30.06.2008: 31 unità).

Società collegate

Le partecipazioni in società collegate sono rappresentate unicamente dalla partecipazione in Banca Esperia S.p.A. (50,0% del capitale sociale) e Mediobanca S.p.A. (3,38% del capitale sociale, 3,45% del capitale votante).

Nel primo semestre 2009 il Gruppo **Banca Esperia** registra un utile netto consolidato di 1,8 milioni di euro rispetto a 6,8 milioni di euro del 30 giugno 2008.

La raccolta netta del semestre è positiva per 305 milioni di euro rispetto ad una raccolta netta negativa dell'anno precedente di 569 milioni di euro.

Il patrimonio complessivamente amministrato passa da 8.065 milioni di euro del 31 dicembre 2008 a 8.579 milioni di euro al termine del semestre in esame (30.06.2008: 8.791 milioni di euro).

Al 30 giugno 2009 il numero dei private bankers in forza è costituito da 50 unità (30.06.2008: 49 unità).

Con riferimento a **Mediobanca S.p.A.**, si ricorda che la predetta partecipazione è stata riclassificata in sede di bilancio al 31 dicembre 2008 tra le "Partecipazioni in imprese collegate e JV".

Il rendiconto intermedio di gestione del Gruppo Mediobanca al 31 marzo 2009 riporta un utile netto per i 9 mesi dell'esercizio in corso pari a 39,3 milioni di euro contro 784,4 milioni di euro del 31 marzo 2008. In particolare il III trimestre dell'esercizio (gennaio-marzo) riporta una perdita netta di 61 milioni di euro rispetto ad un utile netto dell'analogo trimestre dell'esercizio precedente pari a 143,9 milioni di euro.

Il minore risultato dell'esercizio in corso sconta il sostanziale minor apporto (367,4 milioni) delle partecipazioni ad equity e le crescenti rettifiche sui portafogli titoli (358,9 milioni) – connesse al negativo andamento dei mercati a fine marzo – e crediti (329,5 milioni).

Il patrimonio netto consolidato al 31 marzo 2009, al netto delle pertinenze di terzi e del risultato di esercizio, ammonta a 5.225,6 milioni di euro, con un decremento di 231,2 milioni di euro rispetto alla consistenza del 31 dicembre 2008 (5.456,8 milioni di euro).

Complessivamente l'impatto a conto economico delle società consolidate ad equity registra un saldo negativo di 1,2 milioni di euro contro un apporto positivo del primo semestre 2008 pari a 2,8 milioni di euro.

Rapporti infragruppo e con parti correlate

Per quanto concerne le operazioni effettuate con parti correlate, ivi comprese le operazioni infragruppo, si precisa che le stesse non sono qualificabili né come atipiche né come inusuali, rientrando nel normale corso di attività delle società del Gruppo. Dette operazioni sono regolate a condizioni di mercato, tenuto conto delle caratteristiche dei beni e dei servizi prestati.

Le informazioni sui rapporti con parti correlate, ivi incluse quelle richieste dalla Comunicazione Consob del 28 luglio 2006, sono presentate nelle Note Illustrative del Bilancio semestrale abbreviato al 30 giugno 2009.

Dirigente Preposto alla redazione dei documenti contabili societari

La Consob ha recentemente richiamato l'attenzione delle società quotate sulla necessità che nelle note di commento alle relazioni finanziarie vengano fornite ampie informazioni in ordine alle motivazioni a supporto delle scelte effettuate con riferimento alla figura del Dirigente Preposto (rif. Comunicazione Consob n. DEM/9058755 del 23 giugno 2009).

A tal fine si segnala che il Consiglio di Amministrazione di Mediolanum S.p.A. nella seduta del 10 maggio 2007 ha provveduto a nominare il "Dirigente preposto alla redazione dei documenti contabili societari" di Mediolanum S.p.A. a seguito della modifica dell'articolo 24 dello statuto sociale, il quale – in ossequio al disposto di cui all'articolo 154-bis del D. Lgs. 58/98 così come novellato dalla normativa in tema di tutela del risparmio – prevede quan-

to inerente la nomina del Dirigente preposto alla redazione dei documenti contabili societari approvata dall'Assemblea Straordinaria degli Azionisti del 19 aprile 2007.

A tal fine è stato ritenuto idoneo il Sig. Luigi Del Fabbro, già dirigente della società con incarico di Direttore Amministrazione, Finanza e Controllo del Gruppo Mediolanum.

Il Consiglio di Amministrazione di Mediolanum S.p.A. ha valutato l'idoneità del Sig. Luigi Del Fabbro a ricoprire il presente incarico in ragione della posizione ricoperta all'atto della nomina, del suo profilo professionale e della sua ormai decennale esperienza in incarichi dirigenziali a carattere Amministrativo all'interno del Gruppo.

Il Consiglio di Amministrazione, esaminato il curriculum vitae e la dichiarazione del Sig. Luigi Del Fabbro in merito alla sussistenza dei requisiti di professionalità statutariamente previsti, ha deliberato all'unanimità la nomina dal Sig. Luigi Del Fabbro, sentito il parere favorevole del Collegio Sindacale, ritenendo sussistenti in capo al Sig. Luigi Del Fabbro nato a Milano il 26 settembre 1949 i requisiti di professionalità richiesti dallo statuto vigente, avendo maturato una qualificata esperienza di almeno tre anni nell'esercizio di funzioni dirigenziali nell'ambito di società quotate e/o dei relativi gruppi di imprese.

Il Consiglio di Amministrazione ha provveduto a nominare il Sig. Luigi Del Fabbro "Dirigente preposto alla redazione dei documenti contabili societari" di Mediolanum S.p.A. attribuendogli tutti i compiti previsti dalla vigente od interveniente normativa, conferendogli ogni opportuno potere per lo svolgimento dei compiti assegnati. Per lo svolgimento dell'incarico il Sig. Luigi Del Fabbro agisce senza limiti di mandato operando con piena autonomia decisionale nell'ambito del budget che annualmente redige e sottopone per l'approvazione al Consiglio di Amministrazione, fatti salvi i casi di urgenza. Il tutto nei limiti delle procedure esistenti in azienda ma senza che queste ultime possano costituire limitazione all'efficacia della delega.

Il "Dirigente preposto alla redazione dei documenti contabili societari" durerà in carica – in ossequio all'articolo 24 dello statuto sociale – fino alla data della prima riunione del Consiglio di Amministrazione successiva all'Assemblea che ha deliberato in merito alla nomina dell'intero Consiglio. Quindi fino alla prima riunione del Consiglio che verrà rinnovato con l'assemblea degli Azionisti che approverà il bilancio d'esercizio 2010.

● **Eventi di rilievo successivi alla chiusura del semestre**

In data 20 luglio 2009 il Consiglio di Amministrazione di Mediolanum International S.A. ha deliberato l'avvio della procedura di liquidazione della società che dovrebbe completarsi entro il prossimo mese di ottobre.

Dopo la data del 30 giugno 2009 non si sono verificati altri fatti che possano incidere in misura rilevante sulla situazione patrimoniale e finanziaria e sul risultato economico consolidato di Gruppo.

● **Continuità aziendale**

Per quanto attiene al presupposto della continuità aziendale, gli Amministratori di Mediolanum S.p.A. precisano di avere la ragionevole aspettativa che la società continuerà con la sua esistenza operativa in un futuro prevedibile e che, di conseguenza, il bilancio consolidato abbreviato al 30 giugno 2009 è stato predisposto in questa prospettiva di continuità. Precisano altresì di non avere rilevato nella struttura patrimoniale e finanziaria e nell'andamento operativo sintomi che possano indurre incertezze sul punto della continuità aziendale.

● Principali rischi ed incertezze

I principali rischi ed incertezze a cui è esposto il Gruppo Mediolanum sono i seguenti:

- rischio di mercato e di credito sull'intero portafoglio in strumenti finanziari di proprietà. In particolare il risultato economico e il patrimonio netto di Gruppo sono esposti ai rischi derivanti dall'oscillazione dei prezzi di mercato con riferimento agli strumenti classificati nei portafogli *Attività al fair value rilevate a conto economico* e *Attività finanziarie disponibili per la vendita* e ai rischi di perdita di valore (impairment) per quanto attiene gli altri strumenti finanziari valutati al costo ammortizzato e le *Attività finanziarie disponibili per la vendita*. I rischi di credito relativi alle operazioni di impiego bancario risultano tuttavia limitati in quanto tali crediti sono prevalentemente assistiti da garanzie reali e/o personali. L'individuazione e la gestione di tali rischi sono affidati alle funzioni Finanza delle società del Gruppo, mentre i controlli di secondo livello sono curati dalle funzioni di Controllo Rischi Finanziari;
- rischio assicurativo sulle polizze emesse dalle Compagnie del Gruppo. In considerazione della particolare natura della stragrande maggioranza dei prodotti commercializzati afferenti al ramo III, nei quali il rischio di investimento è a carico dell'Assicurato, il rischio assicurativo è costituito unicamente dal rischio legato al decesso dell'Assicurato. Per i prodotti di ramo III non è prevista un'analoga politica di riassicurazione essendo la copertura del rischio di decesso di entità tale per cui il Gruppo ritiene di poter far ricorso al patrimonio proprio;
- rischi operativi legati alla possibilità di subire perdite economiche derivanti da comportamenti illegali o inappropriati dei collaboratori, carenze o malfunzionamenti tecnologici, errori o carenze nei processi operativi e fattori esterni che possano generare perdite economiche o danni patrimoniali. Tali rischi sono intrinsecamente connessi alle attività svolte dal Gruppo Mediolanum che prevedono l'impiego di beni e risorse umane e l'esecuzione di processi operativi. L'individuazione, la misurazione e il controllo dei rischi operativi è in carico alla funzione Controllo Rischi Operativi, mentre la gestione ed i controlli di primo livello sono assegnati alle funzioni operative. Inoltre le funzioni Compliance e Legale di Gruppo garantiscono un adeguato monitoraggio dell'applicazione delle normative specifiche dei settori in cui operano le società del Gruppo Mediolanum.

Con riferimento ai rischi connessi con l'andamento delle economie mondiali e dei mercati finanziari si fa rinvio a quanto riportato nella presente relazione nei capitoli *Scenario macroeconomico* e *Evoluzione prevedibile della gestione nel secondo semestre 2009*.

● Evoluzione prevedibile della gestione nel secondo semestre 2009

Le misure adottate dalle autorità politiche e monetarie dei principali Paesi sembrano produrre i primi effetti sulla recessione in corso.

La riduzione del tasso di sconto da parte delle banche centrali ha comportato una graduale riduzione dei tassi interbancari, dell'onerosità dei mutui e dei crediti alle imprese. La temporanea riduzione dei rischi inflativi crea le condizioni monetarie ottimali per il prolungamento nel medio periodo delle misure espansive in atto.

La conferma del miglioramento dello scenario economico a cui abbiamo assistito in particolare nel secondo trimestre potrà comportare una ulteriore minore avversione al rischio da parte degli investitori.

Il definitivo ritorno della propensione al rischio dovrebbe comportare l'ingresso sui mercati finanziari di nuova liquidità in grado di alimentare ulteriormente il movimento al rialzo delle borse.

Ne consegue come uno scenario di definitiva inversione del ciclo dovrà necessariamente produrre un incremento delle masse in gestione, sia attraverso nuovi afflussi sia grazie alla rivalutazione delle masse già esistenti in gestione.

Alla luce di tali considerazioni, tenuto conto dei positivi risultati realizzati nel semestre appena concluso sia in termini di raccolta netta e sia sotto il profilo economico, si prevede una positiva evoluzione della gestione nella seconda parte dell'esercizio in corso.

Basiglio, 29 luglio 2009

Per Il Consiglio di Amministrazione
Il Presidente
(Prof. Roberto Ruozi)

**Allegati
alla relazione
intermedia
sulla gestione
al 30 giugno
2009**

Allegati alla relazione intermedia sulla gestione

Nota metodologica sul conto economico riclassificato

Il conto economico riportato nel presente resoconto è stato predisposto riclassificando le componenti dell'utile dell'esercizio prima delle imposte per natura ed esponendo gli oneri e proventi finanziari afferenti gli attivi e passivi per i quali il rischio di investimento è sopportato dagli assicurati nella voce "Importi pagati e variazione delle riserve tecniche".

Il presente conto economico riclassificato è stato elaborato secondo uno schema che rispecchia il sistema direzionale del Gruppo Mediolanum.

Si riporta in allegato al presente resoconto un apposito prospetto di raccordo tra il conto economico riclassificato e le corrispondenti voci del conto economico incluso nei prospetti contabili al 30 giugno 2009.

Prospetto di raccordo conto economico al 30.06.2009 con il conto economico riclassificato

Euro/migliaia	Conto economico consolidato
1.1 Premi netti	
1.1.1 Premi lordi di competenza	3.923.234
1.1.2 Premi ceduti in riassicurazione di competenza	(2.227)
Totale premi netti	3.921.007
1.2 Commissioni attive	285.973
1.3 Proventi netti derivanti da strumenti finanziari a <i>fair value</i> rilevati a conto economico	898.171
1.4 Proventi derivanti da partecipazioni in controllate, collegate e j.v.	899
1.5 Proventi derivanti da altri strumenti finanziari e investimenti immobiliari	
1.5.1 Interessi attivi	153.880
1.5.2 Altri proventi	3.080
1.5.3 Utili realizzati	11.344
1.5.4 Utili da valutazione	4.527
Totale proventi derivanti da altri strumenti finanziari e investimenti immobiliari	172.831
1.6 Altri ricavi	11.837
Totale ricavi e proventi	5.290.718
2. Costi	
2.1 Oneri netti relativi ai sinistri	
2.1.1 Importi pagati e variazione delle riserve tecniche	(4.760.599)
2.1.2 Quote a carico dei riassicuratori	2.944
Totale oneri netti relativi ai sinistri	(4.757.655)
2.2 Commissioni passive	(96.809)
2.3 Oneri derivanti da partecipazioni in controllate, collegate e j.v.	(2.116)
2.4 Oneri derivanti da altri strumenti finanziari e investimenti immobiliari	
2.4.1 Interessi passivi	(55.570)
2.4.2 Altri oneri	(227)
2.4.3 Perdite realizzate	(2.970)
2.4.4 Perdite da valutazione	(9.551)
Oneri derivanti da altri strumenti finanziari e investimenti immobiliari	(68.318)
2.5 Spese di gestione	
2.5.1 Provvigioni e altre spese di acquisizione	(43.826)
2.5.2 Spese di gestione degli investimenti	(217)
2.5.3 Altre spese di amministrazione	(161.795)
Totale spese di gestione	(205.838)
2.6 Altri costi	(29.309)
Totale costi e oneri	(5.160.045)
Utile (perdita) dell'esercizio prima delle imposte	130.673
3. Imposte	(22.899)
4. Utile (perdita) delle attività operative cessate	(85)
Utile (perdita) dell'esercizio al netto delle imposte	107.689

RICLASSIFICAZIONI

Oneri e proventi finanziari afferenti gli attivi/passivi di pertinenza degli assicurati
(incluso i contratti di investimento ai sensi dell'IFRS4)

Altre riclassifiche	-
TOTALE RICLASSIFICATO	-

CONTO ECONOMICO RICLASSIFICATO - RICAVI

premi emessi netti	oneri netti relativi ai sinistri e variazione riserve	commissioni attive	interessi attivi e proventi assimilati	interessi passivi e oneri assimilati	prof/perd da investimenti al FV	proventi netti altri investimenti	altri ricavi diversi
3.923.234	-	-	-	-	-	-	-
(2.227)	-	-	-	-	-	-	-
3.921.007	-	-	-	-	-	-	-
-	-	285.973	-	-	-	-	-
-	-	-	139.222	(17.125)	776.074	-	-
-	-	-	-	-	-	899	-
-	-	-	153.880	-	-	-	-
-	-	-	1.810	-	-	1.270	-
-	-	-	-	-	-	11.344	-
-	-	-	-	-	-	-	-
-	-	-	155.690	-	-	12.614	-
-	-	-	-	-	-	-	11.837
3.921.007	-	285.973	294.912	(17.125)	776.074	13.513	11.837
-	(4.760.031)	-	-	-	-	-	-
-	2.944	-	-	-	-	-	-
-	(4.757.087)	-	-	-	-	-	-
-	-	-	-	-	-	-	-
-	-	-	-	-	-	(2.116)	-
-	-	-	-	(55.570)	-	-	-
-	-	-	-	(6)	-	(221)	-
-	-	-	-	-	-	(2.970)	-
-	-	-	-	-	-	-	-
-	-	-	-	(55.576)	-	(3.191)	-
-	-	-	-	-	-	-	-
-	-	-	-	-	-	-	-
-	-	-	-	-	-	-	-
-	-	-	-	-	-	-	-
-	(4.757.087)	-	-	(55.576)	-	(5.307)	-
3.921.007	(4.757.087)	285.973	294.912	(72.701)	776.074	8.206	11.837
-	-	-	-	-	-	-	-
-	-	-	-	-	-	(85)	-
3.921.007	(4.757.087)	285.973	294.912	(72.701)	776.074	8.121	11.837
-	887.014	-	(131.475)	2.220	(755.022)	(2.737)	-
-	(825)	-	(1.810)	-	-	3.729	(1.927)
3.921.007	(3.870.898)	285.973	161.627	(70.481)	21.052	9.113	9.910

Prospetto di raccordo conto economico al 30.06.2009 con il conto economico riclassificato

Euro/migliaia

1.1	Premi netti
1.1.1	Premi lordi di competenza
1.1.2	Premi ceduti in riassicurazione di competenza
	Totale premi netti
1.2	Commissioni attive
1.3	Proventi netti derivanti da strumenti finanziari a <i>fair value</i> rilevati a conto economico
1.4	Proventi derivanti da partecipazioni in controllate, collegate e j.v.
1.5	Proventi derivanti da altri strumenti finanziari e investimenti immobiliari
1.5.1	Interessi attivi
1.5.2	Altri proventi
1.5.3	Utili realizzati
1.5.4	Utili da valutazione
	Totale proventi derivanti da altri strumenti finanziari e investimenti immobiliari
1.6	Altri ricavi
	Totale ricavi e proventi
2.	Costi
2.1	Oneri netti relativi ai sinistri
2.1.1	Importi pagati e variazione delle riserve tecniche
2.1.2	Quote a carico dei riassicuratori
	Totale oneri netti relativi ai sinistri
2.2	Commissioni passive
2.3	Oneri derivanti da partecipazioni in controllate, collegate e j.v.
2.4	Oneri derivanti da altri strumenti finanziari e investimenti immobiliari
2.4.1	Interessi passivi
2.4.2	Altri oneri
2.4.3	Perdite realizzate
2.4.4	Perdite da valutazione
	Oneri derivanti da altri strumenti finanziari e investimenti immobiliari
2.5	Spese di gestione
2.5.1	Provvigioni e altre spese di acquisizione
2.5.2	Spese di gestione degli investimenti
2.5.3	Altre spese di amministrazione
	Totale spese di gestione
2.6	Altri costi
	Totale costi e oneri
	Utile (perdita) dell'esercizio prima delle imposte
3.	Imposte
4.	Utile (perdita) delle attività operative cessate
	Utile (perdita) dell'esercizio al netto delle imposte

RICLASSIFICAZIONI

Oneri e proventi finanziari afferenti gli attivi/passivi di pertinenza degli assicurati (incluso i contratti di investimento ai sensi dell'IFRS4)

Altre riclassifiche

TOTALE RICLASSIFICATO

CONTO ECONOMICO RICLASSIFICATO - COSTI E IMPOSTE

commissioni passive	rettifiche valore nette	spese generali e amm.ve	ammortamenti	accantonamenti rischi ed oneri	imposte dell'esercizio	utile netto
-	-	-	-	-	-	-
-	-	-	-	-	-	-
-	-	-	-	-	-	-
-	-	-	-	-	-	-
-	-	-	-	-	-	-
-	-	-	-	-	-	-
-	-	-	-	-	-	-
-	-	-	-	-	-	-
-	4.527	-	-	-	-	-
-	4.527	-	-	-	-	-
-	-	-	-	-	-	-
-	4.527	-	-	-	-	-
-	-	(568)	-	-	-	-
-	-	-	-	-	-	-
-	-	(568)	-	-	-	-
(96.809)	-	-	-	-	-	-
-	-	-	-	-	-	-
-	-	-	-	-	-	-
-	-	-	-	-	-	-
-	(9.247)	-	(304)	-	-	-
-	(9.247)	-	(304)	-	-	-
(40.785)	-	(3.041)	-	-	-	-
-	-	(217)	-	-	-	-
-	-	(161.795)	-	-	-	-
(40.785)	-	(165.053)	-	-	-	-
-	-	(11.826)	(8.546)	(8.937)	-	-
(137.594)	(9.247)	(177.447)	(8.850)	(8.937)	-	-
(137.594)	(4.720)	(177.447)	(8.850)	(8.937)	-	-
-	-	-	-	-	(22.899)	-
-	-	-	-	-	-	-
(137.594)	(4.720)	(177.447)	(8.850)	(8.937)	(22.899)	-
-	-	-	-	-	-	-
-	-	833	-	-	-	-
(137.594)	(4.720)	(176.614)	(8.850)	(8.937)	(22.899)	107.689

MEDIOLANUM S.p.A.

**Bilancio
consolidato
abbreviato**

**Schemi di bilancio
al 30 giugno**

2009

Stato patrimoniale

Attivo

Euro/migliaia	30.06.2009	31.12.2008
1. Attività immateriali		
1.1 Avviamento	161.302	161.302
1.2 Altre attività immateriali	15.738	16.427
Totale Attività immateriali	177.040	177.729
2. Attività materiali		
2.1 Immobili	62.740	63.443
2.2 Altre attività materiali	22.302	22.422
Totale Attività materiali	85.042	85.865
3. Riserve tecniche a carico dei riassicuratori	99.674	100.328
4. Investimenti		
4.1 Investimenti immobiliari	88.309	4.777
4.2 Partecipazioni in controllate, collegate e j.v.	390.907	396.140
4.3 Investimenti posseduti fino alla scadenza	1.588.929	1.351.960
4.4 Finanziamenti e crediti	4.928.187	5.415.734
4.5 Attività finanziarie disponibili per la vendita	2.134.844	1.524.602
4.6 Attività finanziarie a <i>fair value</i> rilevate a conto economico	14.744.021	12.884.997
Totale Investimenti	23.875.197	21.578.210
5. Crediti diversi		
5.1 Crediti derivanti da operazioni di assicurazione diretta	8.143	10.657
5.2 Crediti derivanti da operazioni di riassicurazione	-	127
5.3 Altri crediti	3.008	3.376
Totale Crediti	11.151	14.160
6. Altri elementi dell'attivo		
6.1 Attività non correnti o di un gruppo in dismissione possedute per la vendita	1.560	448
6.2 Costi di acquisizione differiti	-	-
6.3 Attività fiscali differite	91.628	80.239
6.4 Attività fiscali correnti	165.134	168.691
6.5 Altre attività	304.231	258.838
Totale Altri elementi dell'attivo	562.553	508.216
7. Disponibilità liquide e mezzi equivalenti	234.381	185.865
TOTALE ATTIVITÀ	25.045.038	22.650.372

Passivo

Euro/migliaia	30.06.2009	31.12.2008
1. Patrimonio netto		
1.1 Di pertinenza del Gruppo		
1.1.1 Capitale	73.091	73.010
1.1.2 Altri strumenti patrimoniali	-	-
1.1.3 Riserve di capitale	52.901	51.960
1.1.4 Riserva di utile e altre riserve patrimoniali	667.828	696.921
1.1.5 Azioni proprie (-)	(2.045)	(2.045)
1.1.6 Riserve per differenze di cambio nette	-	-
1.1.7 Utile o perdite su attività finanziarie disponibili per la vendita	(16.258)	(30.004)
1.1.8 Altri utili o perdite rilevati direttamente nel patrimonio	-	-
1.1.9 Utile (perdita) dell'esercizio del Gruppo	107.689	23.675
Totale capitale e riserve di pertinenza del Gruppo	883.206	813.517
1.2 Di pertinenza di terzi		
1.2.1 Capitale e riserve di terzi	-	-
1.2.2 Utili e perdite rilevati direttamente nel patrimonio	-	-
1.2.3 Utile (perdita) dell'esercizio di pertinenza di terzi	-	-
Totale capitale e riserve di pertinenza di terzi	-	-
Totale patrimonio netto	883.206	813.517
2. Accantonamenti	101.017	95.833
3. Riserve tecniche	15.911.222	12.380.981
4. Passività finanziarie		
4.1 Passività finanziarie a <i>fair value</i> rilevate a conto economico	666.232	1.020.288
4.2 Altre passività finanziarie	7.129.448	7.945.685
Totale passività finanziarie	7.795.680	8.965.973
5. Debiti		
5.1 Debiti derivanti da operazioni di assicurazione diretta	9.468	10.850
5.2 Debiti derivanti da operazioni di riassicurazione	671	252
5.3 Altri debiti	154.272	234.988
Totale debiti	164.411	246.090
6. Altri elementi del passivo		
6.1 Passività di un gruppo in dismissione posseduto per la vendita	747	1.106
6.2 Passività fiscali differite	22.772	11.540
6.3 Passività fiscali correnti	23.492	18.842
6.4 Altre passività	142.491	116.490
Totale altri elementi del passivo	189.502	147.978
TOTALE PATRIMONIO NETTO E PASSIVITÀ	25.045.038	22.650.372

Conto economico

Euro/migliaia	30.06.2009	30.06.2008
1. Ricavi		
1.1 Premi netti		
1.1.1 Premi lordi di competenza	3.923.234	1.506.445
1.1.2 Premi ceduti in riassicurazione di competenza	(2.227)	(2.267)
Totale premi netti	3.921.007	1.504.178
1.2 Commissioni attive	285.973	271.326
1.3 Proventi (oneri) netti derivanti da strumenti finanziari a <i>fair value</i> rilevati a conto economico	898.171	(1.567.578)
1.4 Proventi derivanti da partecipazioni in controllate, collegate e j.v.	899	2.811
1.5 Proventi derivanti da altri strumenti finanziari e investimenti immobiliari		
1.5.1 Interessi attivi	153.880	146.751
1.5.2 Altri proventi	3.080	1.337
1.5.3 Utili realizzati	11.344	2.915
1.5.4 Utili da valutazione	4.527	2.285
Totale proventi derivanti da altri strumenti finanziari e investimenti immobiliari	172.831	153.288
1.6 Altri ricavi	11.837	10.928
Totale ricavi e proventi	5.290.718	374.953
2. Costi		
2.1 Oneri netti relativi ai sinistri		
2.1.1 Importi pagati e variazione delle riserve tecniche	(4.760.599)	128.870
2.1.2 Quote a carico dei riassicuratori	2.944	3.208
Totale oneri netti relativi ai sinistri	(4.757.655)	132.078
2.2 Commissioni passive	(96.809)	(97.999)
2.3 Oneri derivanti da partecipazioni in controllate, collegate e j.v.	(2.116)	-
2.4 Oneri derivanti da altri strumenti finanziari e investimenti immobiliari		
2.4.1 Interessi passivi	(55.570)	(94.033)
2.4.2 Altri oneri	(227)	(109)
2.4.3 Perdite realizzate	(2.970)	(3.074)
2.4.4 Perdite da valutazione	(9.551)	(5.560)
Oneri derivanti da altri strumenti finanziari e investimenti immobiliari	(68.318)	(102.776)
2.5 Spese di gestione		
2.5.1 Provvigioni e altre spese di acquisizione	(43.826)	(44.964)
2.5.2 Spese di gestione degli investimenti	(217)	(199)
2.5.3 Altre spese di amministrazione	(161.795)	(147.450)
Totale spese di gestione	(205.838)	(192.613)
2.6 Altri costi	(29.309)	(24.930)
Totale costi e oneri	(5.160.045)	(286.240)
Utile (perdita) dell'esercizio prima delle imposte	130.673	88.713
3. Imposte	(22.899)	(18.478)
Utile (perdita) dell'esercizio al netto delle imposte	107.774	70.235
4. Utile (perdita) delle attività operative cessate	(85)	-
Utile (perdita) consolidato	107.689	70.235
di cui di pertinenza del Gruppo	107.689	70.235
Utile per azione (in euro)	0,147	0,096

Prospetto della redditività complessiva

Euro/migliaia	30.06.2009	30.06.2008
Utile (perdita) del semestre	107.689	70.235
Altre componenti reddituali al netto delle imposte		
Attività finanziarie disponibili per la vendita	13.746	(110.220)
Quota delle riserve da valutazione delle partecipazioni valutate a patrimonio netto	(7.514)	-
Totale altre componenti reddituali al netto delle imposte	6.232	(110.220)
Redditività complessiva	113.921	(39.985)

Prospetto delle variazioni di patrimonio netto consolidato

Euro/migliaia	Esistenza al 31.12.2007	Modifica dei saldi di chiusura	Imputazioni	Trasferimenti a conto economico	Altri trasferimenti	Esistenza al 30.06.2008
Patrimonio netto di pertinenza del Gruppo						
Capitale	72.948	-	53	-	-	73.001
Altri strumenti patrimoniali	-	-	-	-	-	-
Riserve di capitale	51.277	-	586	-	-	51.863
Riserve di utili e altre riserve patrimoniali (Azioni proprie)	523.613 (2.045)	-	130.063	-	-	653.676 (2.045)
Riserva per differenze di cambio nette	-	-	-	-	-	-
Utili o perdite su attività finanziarie disponibili per la vendita	36.997	-	(110.379)	159	-	(73.223)
Altri utili o perdite rilevati direttamente nel patrimonio						
Utili o perdite su strumenti di copertura di un flusso finanziario	-	-	-	-	-	-
Utili o perdite su strumenti di copertura di un investimento netto in una gestione estera	-	-	-	-	-	-
Riserva derivante da variazioni nel patrimonio netto delle partecipate	-	-	-	-	-	-
Riserva di rivalutazione di attività immateriali	-	-	-	-	-	-
Riserva di rivalutazione di attività materiali	-	-	-	-	-	-
Proventi e oneri relativi ad attività non correnti o a un gruppo in dismissione posseduti per la vendita	-	-	-	-	-	-
Altre riserve	-	-	-	-	-	-
Utile (perdita) dell'esercizio	212.243	-	(58.163)	-	(83.845)	70.235
Totale di pertinenza del Gruppo	895.033	-	(37.840)	159	(83.845)	773.507
Patrimonio netto di pertinenza di terzi						
Capitale e riserve di terzi	-	-	-	-	-	-
Utili o perdite rilevati direttamente nel patrimonio	-	-	-	-	-	-
Utile (perdita) dell'esercizio	-	-	-	-	-	-
Totale di pertinenza di terzi	-	-	-	-	-	-
TOTALE	895.033	-	(37.840)	159	(83.845)	773.507

Euro/migliaia	Esistenza al 31.12.2008	Modifica dei saldi di chiusura	Imputazioni	Trasferimenti a conto economico	Altri trasferimenti	Esistenza al 30.06.2009
Patrimonio netto di pertinenza del Gruppo						
Capitale	73.010	-	81	-	-	73.091
Altri strumenti patrimoniali	-	-	-	-	-	-
Riserve di capitale	51.960	-	941	-	-	52.901
Riserve di utili e altre riserve patrimoniali (Azioni proprie)	696.921 (2.045)	-	(29.093)	-	-	667.828 (2.045)
Riserva per differenze di cambio nette	-	-	-	-	-	-
Utili o perdite su attività finanziarie disponibili per la vendita	(30.004)	-	21.657	(7.911)	-	(16.258)
Altri utili o perdite rilevati direttamente nel patrimonio						
Utili o perdite su strumenti di copertura di un flusso finanziario	-	-	-	-	-	-
Utili o perdite su strumenti di copertura di un investimento netto in una gestione estera	-	-	-	-	-	-
Riserva derivante da variazioni nel patrimonio netto delle partecipate	-	-	-	-	-	-
Riserva di rivalutazione di attività immateriali	-	-	-	-	-	-
Riserva di rivalutazione di attività materiali	-	-	-	-	-	-
Proventi e oneri relativi ad attività non correnti o a un gruppo in dismissione posseduti per la vendita	-	-	-	-	-	-
Altre riserve	-	-	-	-	-	-
Utile (perdita) del periodo	23.675	-	131.444	-	(47.430)	107.689
Totale di pertinenza del Gruppo	813.517	-	125.030	(7.911)	(47.430)	883.206
Patrimonio netto di pertinenza di terzi						
Capitale e riserve di terzi	-	-	-	-	-	-
Utili o perdite rilevati direttamente nel patrimonio	-	-	-	-	-	-
Utile (perdita) dell'esercizio	-	-	-	-	-	-
Totale di pertinenza di terzi	-	-	-	-	-	-
TOTALE	813.517	-	125.030	(7.911)	(47.430)	883.206

Rendiconto finanziario consolidato

Metodo indiretto

Euro/migliaia	30.06.2009	30.06.2008
Utile (perdita) dell'esercizio prima delle imposte	130.673	88.713
Variazione di elementi non monetari	4.303.250	(2.353.713)
Variazione della riserva premi danni	-	-
Variazione della riserva sinistri e delle altre riserve tecniche danni	-	-
Variazione delle riserve matematiche e delle altre riserve tecniche vita	3.530.895	(851.756)
Variazione dei costi di acquisizione differiti	-	-
Variazione degli accantonamenti	5.184	3.000
Proventi e oneri non monetari derivanti da strumenti finanziari, investimenti immobiliari e partecipazioni	767.171	(1.504.957)
Altre Variazioni	-	-
Variazione crediti e debiti generati dall'attività operativa	(90.453)	(75.984)
Variazione dei crediti e debiti derivanti da operazioni di assicurazione diretta e di riassicurazione	1.678	(10.906)
Variazione di altri crediti e debiti	(92.131)	(65.078)
Imposte pagate	(24.014)	(33.203)
Liquidità netta generata/assorbita da elementi monetari attinenti all'attività di investimento e finanziaria	(703.062)	588.244
Passività da contratti finanziari emessi da compagnie di assicurazione	(354.056)	135.687
Debiti verso la clientela bancaria e interbancari	(816.237)	677.400
Finanziamenti e crediti verso la clientela bancaria e interbancari	491.299	(106.740)
Altri strumenti finanziari a <i>fair value</i> rilevati a conto economico	(24.068)	(118.103)
TOTALE LIQUIDITÀ NETTA DERIVANTE DALL'ATTIVITÀ OPERATIVA	3.616.394	(1.785.943)
Liquidità netta generata/assorbita dagli investimenti immobiliari	(83.532)	(89)
Liquidità netta generata/assorbita dalle partecipazioni in controllate, collegate e <i>joint venture</i>	5.233	(2.811)
Liquidità netta generata/assorbita dai finanziamenti e dai crediti	(3.752)	(105)
Liquidità netta generata/assorbita dagli investimenti posseduti sino alla scadenza	(236.969)	1.325
Liquidità netta generata/assorbita dalle attività finanziarie disponibili per la vendita	(610.242)	(76.334)
Liquidità netta generata/assorbita dalle attività materiali e immateriali	1.511	(7.419)
Altri flussi di liquidità netta generata/assorbita dall'attività di investimento	(2.602.127)	2.135.553
TOTALE LIQUIDITÀ NETTA DERIVANTE DALL'ATTIVITÀ DI INVESTIMENTO	(3.529.877)	2.050.120
Liquidità netta generata/assorbita dagli strumenti di capitale di pertinenza del gruppo	9.430	(107.916)
Liquidità netta generata/assorbita dalle azioni proprie	-	-
Distribuzione dei dividendi di pertinenza del gruppo	(47.430)	(83.845)
Liquidità netta generata/assorbita da capitale e riserve di pertinenza di terzi	-	-
Liquidità netta generata/assorbita dalle passività subordinate e dagli strumenti finanziari partecipativi	-	-
Liquidità netta generata/assorbita da passività finanziarie diverse	-	-
TOTALE LIQUIDITÀ NETTA DERIVANTE DALL'ATTIVITÀ DI FINANZIAMENTO	(38.000)	(191.761)
Effetto delle differenze di cambio sulle disponibilità liquide e mezzi equivalenti	-	-
DISPONIBILITÀ LIQUIDE E MEZZI EQUIVALENTI ALL'INIZIO DELL'ESERCIZIO	185.865	245.370
INCREMENTO (DECREMENTO) DELLE DISPONIBILITÀ LIQUIDE E MEZZI EQUIVALENTI	48.516	72.416
DISPONIBILITÀ LIQUIDE E MEZZI EQUIVALENTI ALLA FINE DELL'ESERCIZIO	234.381	317.786

**Note
illustrative**

Note illustrative

POLITICHE CONTABILI

● Parte generale

La presente relazione finanziaria semestrale viene redatta ai sensi dell'art. 154-ter "Relazioni finanziarie" del D.Lgs. 58/98 (TUF), in particolare, i commi 2, 3 e 4 di detto articolo dispongono che, entro sessanta giorni dalla chiusura del primo semestre dell'esercizio, gli emittenti quotati aventi l'Italia come Stato membro d'origine pubblico-chino una Relazione finanziaria semestrale comprendente:

- il **bilancio semestrale abbreviato**, redatto in forma consolidata se l'emittente quotato è obbligato a redigere il bilancio consolidato e in conformità ai principi contabili internazionali IAS/IFRS applicabili riconosciuti nella Comunità europea ai sensi del regolamento (CE) n. 1606/2002;
- la **Relazione intermedia sulla gestione**, con riferimenti agli eventi importanti che si sono verificati nel semestre, alla loro incidenza sul bilancio semestrale abbreviato, a una descrizione dei principali rischi e incertezze per i sei mesi restanti dell'esercizio e l'informativa sulle parti correlate;
- l'**attestazione del Dirigente preposto** alla Redazione dei documenti contabili prevista dall'articolo 154-bis, comma 5;
- la **relazione della società di revisione** sul bilancio semestrale abbreviato, da pubblicare, se redatta, entro il medesimo termine di 60 giorni.

La relazione semestrale viene redatta in conformità al principio contabile IAS 34 relativo ai bilanci intermedi.

● Principi generali di redazione

La presente Relazione finanziaria consolidata semestrale è costituita da:

- **uno stato patrimoniale** riferito alla fine del periodo intermedio di riferimento (30.06.2009) e uno stato patrimoniale comparativo riferito alla chiusura dell'esercizio precedente (31.12.2008);
- **un conto economico** del periodo intermedio di riferimento (1° semestre 2009) raffrontato al conto economico comparativo del corrispondente periodo intermedio dell'esercizio precedente (1° semestre 2008);
- **un prospetto della redditività complessiva** del periodo intermedio di riferimento (1° semestre 2009) raffrontato al prospetto della redditività complessiva comparativo del corrispondente periodo intermedio dell'esercizio precedente (1° semestre 2008);
- **un prospetto delle variazioni di patrimonio netto** per il periodo tra l'inizio dell'esercizio e la chiusura del semestre di riferimento, con prospetto comparativo per il periodo corrispondente dell'esercizio precedente;
- **un rendiconto finanziario** per il periodo tra l'inizio dell'esercizio e la chiusura del semestre di riferimento, con prospetto comparativo per il periodo corrispondente dell'esercizio precedente;
- **le note illustrative**, contenenti riferimenti ai principi contabili utilizzati e altre note esplicative specifiche relative alle operazioni del semestre.

In particolare, lo IAS 34 prevede che, per esigenze di tempestività dell'informazione, nel bilancio intermedio possa essere fornita un'informativa più limitata rispetto a quella contenuta nel bilancio annuale ("bilancio abbreviato") e finalizzata essenzialmente a fornire un aggiornamento rispetto all'ultimo bilancio annuale completo, conseguentemente il bilancio abbreviato dovrà essere letto in concomitanza con il bilancio consolidato annuale del Gruppo per l'esercizio chiuso al 31 dicembre 2008.

Principi contabili

Il presente resoconto è stato redatto applicando i principi contabili internazionali IAS/IFRS, i criteri di valutazione ed i principi di consolidamento conformi a quelli utilizzati per la redazione del bilancio consolidato al 31 dicembre 2008.

A far data dal 1° gennaio 2009 sono state omologate numerose modifiche ai principi contabili internazionali in vigore inoltre sono stati emessi nuovi principi IAS/IFRS e nuovi documenti interpretativi IFRIC.

La versione rivista dello IAS 1 (Presentazione del bilancio) ha ampliato i prospetti di bilancio prevedendo di rappresentare in aggiunta al risultato economico del periodo, tutte le componenti che contribuiscono alla performance aziendale costituite dagli utili e perdite da valutazione rilevate direttamente a patrimonio netto per operazioni diverse da quelle poste in essere con i soci.

Tale rappresentazione viene riportata in un prospetto separato dal Conto Economico, denominato "Prospetto della redditività complessiva".

In linea generale si segnala che i nuovi principi e le interpretazioni di recente emanazione non incidono in misura significativa sull'operatività del Gruppo Mediolanum.

I prospetti contabili consolidati sono stati redatti tenendo conto delle prescrizioni del regolamento ISVAP n. 7 del 13 luglio 2007.

Per la determinazione di talune poste sono stati impiegati ragionevoli processi di stima, volti a salvaguardare la coerente applicazione del principio, che non hanno inficiato pertanto l'attendibilità dell'informativa infrannuale.

I dati comparativi riferiti al 30 giugno 2008 e al 31 dicembre 2008 sono stati rielaborati, laddove necessario, rispetto a quelli presentati, per garantire omogeneità di presentazione con gli altri dati contabili forniti nel presente resoconto.

In conformità a quanto disposto dall'art. 5 del Decreto Legislativo n. 38 del 28 febbraio 2005, il presente resoconto intermedio di gestione è redatto utilizzando l'euro come moneta di conto. Gli importi del presente resoconto, se non diversamente specificato, sono esposti in migliaia.

Area di consolidamento

Il resoconto intermedio di gestione consolidato include Mediolanum S.p.A. e le società da questa direttamente o indirettamente controllate.

Elenco delle partecipazioni in società del Gruppo possedute direttamente da Mediolanum S.p.A. incluse nel consolidamento con il metodo integrale:

Euro/migliaia Società	Capitale sociale	Quota di possesto %	Sede	Attività esercitata
Mediolanum Vita S.p.A.	87.720	100,000	Basiglio	Assicurazione Vita
Partner Time S.p.A. (in liquidazione)	520	100,000	Basiglio	Rete di vendita prodotti Vita
Mediolanum Comunicazione S.p.A.	775	100,000	Basiglio	Produzione audiocinetelvisiva
PI Distribuzione S.p.A.	517	100,000	Basiglio	Intermediazione Immobiliare
Mediolanum International Life Ltd	1.395	100,000	Dublino	Assicurazione Vita
Banca Mediolanum S.p.A.	450.000	100,000	Basiglio	Attività bancaria
Mediolanum Gestione Fondi SGR p.A.	5.165	49,000	Basiglio	Gestione fondi comuni d'investimento
Mediolanum International Funds Ltd	150	44,000	Dublino	Gestione fondi comuni d'investimento
Mediolanum Asset Management Ltd	150	49,000	Dublino	Consulenza e gestione patrimoniale

Elenco delle partecipazioni in società del Gruppo possedute indirettamente da Mediolanum S.p.A., possedute tramite Banca Mediolanum S.p.A., incluse nel consolidamento con il metodo integrale:

Euro/migliaia Società	Capitale sociale	Quota di possesto %	Sede	Attività esercitata
Mediolanum Distribuz. Finanz. S.p.A.	1.000	100,000	Basiglio	Intermediazione Finanziaria
Mediolanum Gestione Fondi SGR p.A.	5.165	51,000	Basiglio	Gestione fondi comuni d'investimento
Mediolanum International Funds Ltd	150	51,000	Dublino	Gestione fondi comuni d'investimento
Mediolanum Asset Management Ltd	150	51,000	Dublino	Consulenza e gestione patrimoniale
Banco de Finanzas e Inversiones S.A.	86.032	100,000	Barcellona	Attività bancaria
Mediolanum International S.A.	71.500	99,997	Lussemburgo	Finanziaria di partecipazioni
Bankhaus August Lenz & Co. AG	20.000	100,000	Monaco Bav.	Attività bancaria
Mediolanum Corporate University S.p.A.	20.000	100,000	Basiglio	Attività di formazione

Elenco delle partecipazioni in società del Gruppo possedute indirettamente da Banca Mediolanum S.p.A., possedute tramite Banco de Finanzas e Inversiones S.A., incluse nel consolidamento con il metodo integrale:

Euro/migliaia Società	Capitale sociale	Quota di possesto %	Sede	Attività esercitata
Ges Fibanc SGIIC S.A.	2.506	100,000	Barcellona	Gestione fondi comuni d'investimento
Fibanc S.A.	301	100,000	Barcellona	Società di consulenza finanziaria
Fibanc Pensiones S.G.F.P. S.A.	902	100,000	Barcellona	Società di gestione fondi pensione
Mediolanum International Funds Ltd	150	5,000	Dublino	Gestione fondi comuni d'investimento

Elenco delle partecipazioni in società del Gruppo possedute indirettamente da Mediolanum S.p.A., possedute tramite Mediolanum International S.A., incluse nel consolidamento con il metodo integrale:

Euro/migliaia Società	Capitale sociale	Quota di possesto %	Sede	Attività esercitata
Gamax Management AG	7.161	100,000	Lussemburgo	Gestione fondi comuni di investimento

Elenco delle imprese collegate a Mediolanum S.p.A. valutate con il metodo del patrimonio netto:

Euro/migliaia Società	Capitale sociale	Quota di possesto %	Sede	Attività esercitata
Banca Esperia S.p.A.	13.000	50,000	Milano	Attività Bancaria
Mediobanca S.p.A.	410.028	3,450	Milano	Attività Bancaria

INFORMAZIONI SUI PRINCIPALI AGGREGATI DI STATO PATRIMONIALE

Investimenti e disponibilità liquide

Euro/migliaia	30.06.2009	Comp. %	31.12.2008	Comp. %
Investimenti immobiliari	88.309	0,4	4.777	0,0
Partecipazioni in controllate, collegate e joint venture	390.907	1,6	396.140	1,8
Investimenti posseduti sino alla scadenza	1.588.929	6,6	1.351.960	6,2
Finanziamenti e crediti	4.928.187	20,4	5.415.734	24,8
Attività finanziarie disponibili per la vendita	2.134.844	8,8	1.524.602	7,0
Attività finanziarie a <i>fair value</i> rilevate a conto economico	14.744.021	60,9	12.884.997	59,0
Totale investimenti	23.875.197	98,7	21.578.210	98,8
Attività materiali: immobili e altre attività materiali	85.042	0,4	85.865	0,4
Disponibilità liquide e mezzi equivalenti	234.381	1,0	185.865	0,9
Totale investimenti e disponibilità liquide	24.194.620	100,0	21.849.940	100,0

L'incremento della voce "Investimenti Immobiliari" è da ricondurre all'acquisto da parte della controllata Mediolanum Vita di un immobile ad uso ufficio ubicato nella città di Roma, per un investimento complessivo pari a 83,5 milioni di euro. Tale investimento è stato inserito tra le attività della gestione interna separata MEDINVEST.

Partecipazioni in controllate, collegate e joint venture

Euro/migliaia	30.06.2009	31.12.2008
Mediobanca S.p.A.	334.818	344.913
Banca Esperia S.p.A.	56.089	51.227
Totale	390.907	396.140

La variazione del semestre è riferita principalmente alla valutazione ad Equity delle partecipazioni in Mediobanca e Banca Esperia sulla base dei relativi patrimoni netti consolidati rispettivamente al 31 marzo e al 30 giugno 2009. Complessivamente l'impatto a conto economico delle società consolidate ad equity registra un saldo negativo di 1,2 milioni di euro contro un apporto positivo del primo semestre 2008 pari a 2,8 milioni di euro. L'impatto economico è riferito alla sola Banca Esperia in quanto la partecipazione in Mediobanca S.p.A. è stata riclassificata tra le "Partecipazioni in imprese collegate e JV" in sede di bilancio al 31 dicembre 2008.

I Finanziamenti e Crediti presentano la seguente composizione:

Euro/migliaia	30.06.2009	31.12.2008
Finanziamenti e crediti verso banche	1.673.455	2.011.406
Depositi vincolati	755.663	1.426.315
Pronti contro termine attivi	339.747	316.463
Titoli di debito	362.630	-
Riserva obbligatoria	69.573	107.387
Altri finanziamenti e crediti verso banche	145.842	161.241
Finanziamenti e crediti verso clientela bancaria	3.215.295	3.368.643
Conti correnti	350.526	322.653
Pronti contro termine attivi	276.381	514.184
Mutui	1.802.907	1.269.733
Altri finanziamenti e crediti verso clientela bancaria	785.481	1.262.073
Altri finanziamenti e crediti	39.437	35.685
Totale	4.928.187	5.415.734

La voce Finanziamenti e crediti passa da 5.415,7 milioni di euro del 31 dicembre 2008 a 4.928,2 milioni di euro di fine semestre in particolare per effetto della riduzione delle operazioni di impiego verso banche (-338 milioni di euro).

Le operazioni di impiego con la clientela registrano in particolare una crescita dell'attività di erogazione mutui per 533 milioni di euro mentre le altre variazioni del periodo (-687 milioni di euro) sono da porre in relazione alla minore operatività in pronti contro termine e operazioni di denaro caldo.

Gli "Altri finanziamenti e crediti" pari a 39,4 milioni di euro sono composti principalmente da titoli di debito per 29,6 milioni di euro (31.12.200: 26,0 milioni di euro).

Gli Investimenti posseduti sino alla scadenza, le Attività finanziarie disponibili per la vendita e le Attività finanziarie a *fair value* rilevate a conto economico presentano la seguente composizione per natura di investimento:

Euro/migliaia	30.06.2009	31.12.2008
Investimenti posseduti sino alla scadenza	1.588.929	1.351.960
Titoli di debito	1.107.951	626.657
Titoli di debito - Attività cedute non cancellate	480.978	725.303
Attività finanziarie disponibili per la vendita	2.134.844	1.524.602
Titoli di debito	1.635.057	898.863
Titoli di debito - Attività cedute non cancellate	282.218	398.290
Titoli di capitale	32.752	32.430
Quote di O.I.C.R.	184.817	195.019
Attività finanziarie al <i>fair value</i> a conto economico	14.744.021	12.884.997
Titoli di debito	2.315.849	1.307.036
Titoli di debito - Attività cedute non cancellate	33.011	398.051
Titoli di capitale	121	17
Quote O.I.C.R.	26.564	16.167
Derivati non di copertura	8.063	13.414
Derivati di copertura	3.636	-
Attività finanziarie dove il rischio dell'investimento è sopportato dagli assicurati	12.356.777	11.150.312

Le Attività finanziarie al *fair value* a conto economico si attestano a fine semestre a 14.744 milioni di euro rispetto a 12.885 milioni di euro al termine dell'esercizio precedente. L'incremento del semestre è principalmente legato alle "attività finanziarie dove il rischio dell'investimento è sopportato dagli assicurati" (investimenti sottostanti i prodotti assicurativi unit ed index linked) in particolare per effetto della rivalutazione delle masse gestite a fine semestre (+1.207 milioni di euro).

I titoli di debito dei comparti Attività finanziarie al *fair value* a conto economico, Attività finanziarie disponibile per la vendita e Investimenti posseduti sino alla scadenza registrano un incremento complessivo di 1.500,9 milioni di euro, per una buona parte legato agli investimenti afferenti la gestione interna separata "MEDIOLANUM FREEDOM FUND" collegata alla nuova polizza Mediolanum Plus.

● Riserve tecniche nette

Euro/migliaia	30.06.2009	31.12.2008
Riserve matematiche	3.483.859	1.281.334
Riserve per somme da pagare	117.689	83.387
Riserve tecniche allorché il rischio dell'investimento è sopportato dagli assicurati e riserve derivanti dalla gestione dei fondi pensione	12.276.762	10.991.259
Altre riserve	32.912	25.001
Totale Rami Vita	15.911.222	12.380.981

Le Riserve tecniche, al netto delle cessioni in riassicurazione, passano dai 12.381 milioni di euro di fine 2008 ai 15.911 milioni di euro al termine del semestre in esame. L'incremento del semestre in esame è pari a 3.530 milioni di euro ed è dovuto principalmente all'incremento della voce "Riserve matematiche" ascrivibile alla commercializzazione della nuova polizza MEDIOLANUM PLUS (+2.211 milioni di euro). L'incremento del semestre è riferito inoltre alla rivalutazione delle "Riserve tecniche allorché il rischio dell'investimento è sopportato dagli assicurati e dalla gestione dei fondi pensione" (+1.285 milioni di euro), ed è strettamente legato alla rivalutazione degli investimenti sottostanti iscritti nelle voci "Attività finanziarie al *fair value* rilevate a conto economico" e "Passività finanziarie al *fair value* rilevate a conto economico".

● Passività finanziarie

Passività finanziarie a *fair value* rilevate a conto economico

Euro/migliaia	30.06.2009	31.12.2008
Totale passività finanziarie a <i>fair value</i> rilevate a conto economico	666.232	1.020.288
Scoperti tecnici titoli di debito	486.457	730.061
Derivati non di copertura	32.973	15.296
Titoli in circolazione	674	2.276
Altre passività finanziarie	709	410
Derivati di copertura	12.567	18.428
Passività finanziarie derivanti da contratti allorché il rischio dell'investimento è sopportato dagli assicurati e dalla gestione dei fondi pensione	132.852	253.817

Le Passività finanziarie al *fair value* a conto economico si attestano a fine semestre a 666,2 milioni di euro con un decremento di 354 milioni rispetto alla consistenza del 31 dicembre 2008 pari a 1.020,2 milioni di euro. Tale variazione è principalmente legata ai minori scoperti tecnici sui titoli di debito in essere a fine semestre da parte di Banca Mediolanum (-244 milioni di euro).

Il decremento delle "Passività finanziarie derivanti da contratti allorché il rischio dell'investimento è sopportato dagli assicurati e dalla gestione dei fondi pensione" è da porre in relazione alla riduzione dello stock per effetto delle polizze giunte a scadenza nel semestre.

Le Altre Passività Finanziarie presentano la seguente composizione:

Euro/migliaia	30.06.2009	31.12.2008
Debiti verso banche	1.818.155	2.290.780
Debiti verso Banche Centrali	280.034	400.116
Conti correnti e depositi liberi	399.860	524.992
Depositi vincolati	626.777	434.513
Finanziamenti	425.000	425.000
Passività a fronte di attività cedute non cancellate (PCT)	86.484	506.159
Debiti verso clientela bancaria	5.211.913	5.555.093
Conti correnti	4.455.645	4.529.608
Finanziamento infruttifero	12.400	12.400
Titoli in circolazione	74.353	13.537
Passività a fronte di attività cedute non cancellate (PCT)	650.616	989.720
Altri debiti	18.899	9.828
Altre passività finanziarie	99.380	99.812
Totale	7.129.448	7.945.685

Le Altre Passività Finanziarie passano da 7.945,7 milioni di euro del 31 dicembre 2008 a 7.129,4 milioni di euro al 30 giugno 2009 registrando a fine semestre un decremento di 816,3 milioni di euro.

La riduzione dei debiti verso banche, pari a -472,6 milioni di euro, è legata alla minore operatività interbancaria a fine semestre, in particolare si registra una riduzione delle operazioni pronti contro termine di raccolta (-420 milioni di euro).

I debiti verso la clientela bancaria passano da 5.555,1 milioni di euro del 31 dicembre 2008 a 5.211,9 milioni di euro di fine semestre in relazione principalmente alla riduzione delle operazioni di raccolta attraverso pronti contro termine (-339,1 milioni di euro).

L'incremento della voce "Titoli in circolazione" è dovuto all'emissione di tre prestiti obbligazionari subordinati da parte della controllata Banca Mediolanum S.p.A.

● Patrimonio Netto

Euro/migliaia	30.06.2009	31.12.2008
Capitale	73.091	73.010
Riserve di capitale	52.901	51.960
Riserva di utile e altre riserve	667.828	696.921
Azioni proprie	(2.045)	(2.045)
Utile o perdita su attività finanziarie disponibili per la vendita	(16.258)	(30.004)
Utile o perdita dell'esercizio del gruppo	107.689	23.675
Capitale e riserve di pertinenza del gruppo	883.206	813.517

Il Patrimonio Netto di pertinenza del Gruppo ammonta al 30 giugno 2009 a 883,2 milioni di euro rispetto al saldo di 813,5 milioni di euro al termine dell'esercizio precedente.

La riserva per gli utili netti su attività finanziarie disponibili per la vendita registra un miglioramento di 13,7 milioni di euro passando da un saldo negativo di 30 milioni di euro a fine 2008 a un saldo negativo di 16,3 milioni di euro al termine del semestre in esame, già al netto della retrocessione agli assicurati della quota parte di plusvalenze da valutazione per 9.901 migliaia di euro (Riserva di Shadow accounting) e del relativo effetto fiscale.

RACCORDO TRA IL PATRIMONIO NETTO DELLA CAPOGRUPPO E QUELLO CONSOLIDATO

Euro/migliaia	Capitale e riserve	Utile	Patrimonio Netto
Saldi Capogruppo al 30.06.09	544.930	35.355	580.285
Eccedenze nette, rispetto ai valori di carico, relative a società consolidate integralmente	148.266	135.619	283.885
Dividendi infragruppo	59.433	(59.433)	-
Altre rettifiche e riclassifiche di consolidamento, inclusi gli effetti delle partecipazioni valutate a patrimonio netto	22.888	(3.852)	19.036
Saldi Consolidato al 30.06.09	775.517	107.689	883.206

INFORMAZIONI SUI PRINCIPALI AGGREGATI DI CONTO ECONOMICO

Voci tecniche assicurative - Rami Vita

Euro/migliaia	Lordo	Riassicuraz.	Netto 30.06.2009	Netto 30.06.2008
Premi di competenza, al netto delle cessioni in riassicurazione				
– Premi contabilizzati	3.923.234	(2.227)	3.921.007	1.504.178
Totale Premi netti	3.923.234	(2.227)	3.921.007	1.504.178
Oneri relativi ai sinistri, al netto dei recuperi e delle cessioni in riassicurazione				
– Somme pagate	(1.232.784)	3.592	(1.229.192)	(758.163)
– Variazione riserve per somme da pagare	(14.357)	(217)	(14.574)	56.473
– Variazione riserve matematiche	(2.201.249)	(431)	(2.201.680)	(1.354)
– Variazione delle altre riserve tecniche	1.634	-	1.634	1.642
– Variazione riserve allorché il rischio dell'investimento è sopportato dagli assicurati e derivanti dalla gestione dei fondi pensione	(1.313.843)	-	(1.313.843)	833.480
	(4.760.599)	2.944	(4.757.655)	132.078
Totale Rami Vita	(837.365)	717	(836.648)	1.636.256

I premi lordi di competenza del semestre ammontano a 3.923.234 migliaia rispetto a 1.506.445 migliaia di euro del semestre di confronto, grazie all'eccezionale produzione della nuova polizza Mediolanum Plus (+2.644 milioni di euro).

I relativi a premi di ramo III del semestre sono pari a 1.254.010 migliaia di euro rispetto a 1.479.144 migliaia di euro del 30 giugno 2008. Il relativo decremento è principalmente da porre in relazione alla drastica riduzione della produzione di polizze index linked.

Commissioni attive

Euro/migliaia	30.06.2009	30.06.2008
Servizi di gestione, intermediazione e consulenza	254.082	242.260
Servizi di incasso e pagamento	14.113	12.741
Caricamenti su contratti di investimento	1.367	3.041
Altri servizi	16.411	13.284
Totale	285.973	271.326

Le **Commissioni attive** del semestre ammontano a 285.973 migliaia di euro rispetto a 271.326 migliaia di euro del primo semestre 2008, registrando un incremento di 14.647 migliaia di euro principalmente per effetto del positivo contributo derivante dalle commissioni di performance (+40.977 migliaia di euro), in parte compensato dalle minori commissioni di gestione di competenza del semestre che risentono dell'effetto della svalutazione delle masse gestite derivante dalla crisi dei mercati finanziari del 2008 e dei primi mesi del 2009.

Commissioni passive

Euro/migliaia	30.06.2009	30.06.2008
Servizi di gestione, intermediazione e consulenza	73.014	70.385
Servizi di incasso e pagamento	13.936	13.433
Caricamenti su contratti di investimento	479	950
Altri servizi	9.380	13.231
Totale	96.809	97.999

Le commissioni passive registrano un lieve decremento rispetto al saldo del semestre di confronto registrando un saldo pari a 96.809 migliaia di euro (-1.190 migliaia di euro).

Proventi netti derivanti da strumenti finanziari a *fair value* rilevati a Conto economico

Euro/migliaia	30.06.2009	30.06.2008
Risultato delle attività finanziarie		
Interessi attivi ed altri proventi finanziari:		
– derivanti da attività finanziarie di negoziazione	29.894	64.467
– derivanti da attività finanziarie a <i>fair value</i> a CE	109.328	79.836
Risultato netto da attività finanziarie di negoziazione	27.271	(55.357)
Risultato netto da attività finanziarie a <i>fair value</i> a CE	743.103	(1.623.060)
Risultato delle passività finanziarie		
Interessi passivi ed altri oneri finanziari:		
– derivanti da passività finanziarie di negoziazione	(14.907)	(24.956)
– derivanti da passività finanziarie a <i>fair value</i> a CE	(2.218)	(20.381)
Risultato netto da passività finanziarie di negoziazione	(3.296)	29.694
Risultato netto da passività finanziarie a <i>fair value</i> a CE	8.996	(17.821)
Totale	898.171	(1.567.578)

I Proventi netti derivanti da strumenti finanziari a *fair value* rilevati a conto economico registrano un saldo positivo di 898.171 migliaia di euro positivo rispetto a un saldo negativo di 1.567.578 migliaia di euro dell'anno precedente, beneficiando del positivo andamento dei mercati finanziari del secondo trimestre 2009.

In particolare il risultato netto delle attività/passività di negoziazione registra un saldo positivo di +23.975 migliaia di euro rispetto a un saldo negativo di -25.663 migliaia di euro del primo semestre 2008 registrando una variazione positiva di +49.638 migliaia di euro prevalente su titoli di debito.

Le plusvalenze da valutazione a fine semestre sono pari a 69.618 migliaia di euro (30.06.2008: 120.693 migliaia di euro) mentre le minusvalenze da valutazione ammontano a 66.868 migliaia di euro (30.06.2008: 152.096 migliaia di euro).

● Risultato netto da attività finanziarie a fair value a conto economico

I semestre 2009

Euro/migliaia	Plusvalenze (A)	Utili da negoiazione (B)	Minusvalenze (C)	Perdite da realizzo (D)	Risultato netto [(A+B)-(C+D)]
Titoli di debito	550.997	42.032	(118.411)	(29.840)	444.778
Quote di O.I.C.R.	373.759	23.826	(37.376)	(60.086)	300.123
Derivati di copertura	9.497	-	(11.295)	-	(1.798)
Totale	934.253	65.858	(167.082)	(89.926)	743.103

I semestre 2008

Euro/migliaia	Plusvalenze (A)	Utili da negoiazione (B)	Minusvalenze (C)	Perdite da realizzo (D)	Risultato netto [(A+B)-(C+D)]
Titoli di debito	16.216	1.464	(459.693)	(17.310)	(459.323)
Quote di O.I.C.R.	7.183	2.678	(1.068.663)	(104.935)	(1.163.737)
Totale	23.399	4.142	(1.528.356)	(122.245)	(1.623.060)

Il positivo andamento dei mercati finanziari del secondo trimestre 2009 ha consentito di registrare a fine semestre plusvalenze nette di valutazione per 767.171 migliaia di euro rispetto ad un saldo minusvalenze di valutazione al 30 giugno 2008 pari a 1.504.957 migliaia di euro.

Ad eccezione dei derivati di copertura, tale risultato è strettamente legato alla rivalutazione delle "Riserve tecniche allorché il rischio dell'investimento è sopportato dagli assicurati e dalla gestione dei fondi pensione"

● Proventi e oneri da investimenti

Euro/migliaia	30.06.2009	30.06.2008
Interessi attivi ed altri proventi	156.960	148.088
Utili realizzati	11.344	2.915
Utili da valutazione	4.527	2.285
Totale proventi	172.831	153.288
Interessi passivi e altri oneri	(55.797)	(94.142)
Perdite realizzate	(2.970)	(3.074)
Perdite da valutazione	(9.551)	(5.560)
Totale oneri	(68.318)	(102.776)
Totale proventi netti da investimenti	104.513	50.512

Risultato degli investimenti

Euro/migliaia	30.06.2009	30.06.2008
Investimenti immobiliari	745	4
Attività finanziarie detenute fino a scadenza	36.727	11.995
Attività finanziarie disponibili per la vendita	36.560	15.898
Finanziamenti e crediti	86.057	116.662
Passività finanziarie	(55.576)	(94.047)
Totale proventi netti da investimenti	104.513	50.512

Proventi netti da investimenti immobiliari

Euro/migliaia	30.06.2009	30.06.2008
Altri proventi	1.270	126
Altri oneri	(221)	(95)
Perdite da valutazione	(304)	(27)
Totale	745	4

Proventi netti da attività finanziarie detenute fino a scadenza

Euro/migliaia	30.06.2009	30.06.2008
Interessi attivi e altri proventi	36.264	11.995
Utili realizzati	559	-
Perdite da valutazione	(96)	-
Totale	36.727	11.995

Proventi netti da attività finanziarie disponibili per la vendita

Euro/migliaia	30.06.2009	30.06.2008
Interessi attivi e altri proventi	28.649	16.057
Utili realizzati	10.785	2.915
Perdite realizzate	(2.874)	(3.074)
Totale	36.560	15.898

Proventi netti da finanziamenti e crediti

Euro/migliaia	30.06.2009	30.06.2008
Interessi attivi e altri proventi	90.777	119.910
Utili da valutazione	4.527	2.285
Perdite da valutazione	(9.247)	(5.533)
Totale	86.057	116.662

Interessi attivi e altri proventi

Euro/migliaia	30.06.2009	30.06.2008
Crediti verso banche	28.315	67.581
Crediti verso clientela	62.196	51.516
Altre attività	266	813
Totale	90.777	119.910

Oneri netti da passività finanziarie

Euro/migliaia	30.06.2009	30.06.2008
Interessi passivi e altri oneri	(55.576)	(94.047)
Totale	(55.576)	(94.047)

Interessi passivi e altri oneri

Euro/migliaia	30.06.2009	30.06.2008
Debiti verso banche	13.985	31.939
Debiti verso clientela	35.405	51.204
Altre passività	6.186	10.904
Totale	55.576	94.047

Spese di gestione

Euro/migliaia	30.06.2009	30.06.2008
Provvigioni e altre spese di gestione su contratti di assicurazione	43.826	44.964
Spese di gestione degli investimenti	217	199
Altre spese di amministrazione		
Spese per il personale dipendente	72.046	67.970
Spese pubblicitarie promozionali	14.126	8.866
Consulenze e collaborazioni	13.955	12.613
Servizi sistemi informativi	19.438	18.667
Servizi di comunicazione diversi	12.197	11.346
Altre spese generali di funzionamento	33.164	27.988
Totale altre spese di amministrazione	161.795	147.450
Totale	205.838	192.613

Numero medio dei dipendenti per categoria

Unità	30.06.2009
Personale dipendente	
a) Dirigenti	95
b) Quadri direttivi di 3° e 4° livello	151
c) Restante personale dipendente	1.779
Totale personale dipendente	2.025
Altro personale	38
Totale	2.063

Nel semestre si registra un incremento delle spese del personale dipendente (+4.076 migliaia di euro) per il potenziamento della struttura organizzativa, avvenuto in particolare nell'ultima parte del 2008, principalmente per effetto dello sviluppo dell'attività bancaria retail. Inoltre si registra un incremento degli investimenti pubblicitari a carico del semestre (+5.260 migliaia di euro).

Altri costi

Euro/migliaia	30.06.2009	30.06.2008
Spese per il personale dipendente	2.170	2.318
Ammortamento attivi immateriali	4.235	4.050
Ammortamento investimenti immobiliari e altri attivi	4.311	3.924
Accantonamento per rischi e oneri	8.937	5.124
Altri costi diversi	9.656	9.514
Totale	29.309	24.930

Gli accantonamenti (netti) per rischi e oneri pari a 8.937 migliaia di euro (30.06.2008: 5.124 migliaia di euro) registrano un incremento di 3.813 migliaia di euro principalmente a fronte dell'onere stimato in relazione agli illeciti della rete di vendita (+2.596 migliaia di euro). Nel semestre è stato effettuato inoltre un accantonamento di 1 milione di euro a favore di clienti e collaboratori colpiti dal terremoto in Abruzzo, di cui 250 migliaia di euro già liquidati a fine semestre.

Imposte

Euro/migliaia	30.06.2009	30.06.2008
Imposte correnti sul reddito	(27.522)	(23.073)
Imposte differite sul reddito	4.623	4.595
Totale	(22.899)	(18.478)

RISULTATI ECONOMICI DI SEGMENTO

Nella presente sezione vengono rappresentati i risultati consolidati di segmento che, in conformità a quanto disposto dallo IAS 14, sono stati elaborati secondo uno schema che rispecchia il sistema direzionale del Gruppo Mediolanum, in coerenza con l'insieme delle informazioni fornite al mercato e ai diversi stakeholders.

La presente rappresentazione della ripartizione del risultato consolidato del periodo consente di valutare la qualità e la sostenibilità nel tempo del risultato economico prodotto dal Gruppo Mediolanum nei diversi settori di attività.

Al fine di fornire una più chiara e corretta rappresentazione dei saldi economici di segmento, si è provveduto ad apportare alcune riclassifiche ai saldi riferiti al 30 giugno 2008, i cui effetti sono evidenziati nelle note descrittive delle singole voci dei conti economici di segmento.

Le voci interessate da tali riclassifiche sono la voce Commissioni attive dei segmenti *Life Insurance* e *Asset Management* (317 migliaia di euro), la voce Margine finanziario dei segmenti *Asset Management* e *Altro* (150 migliaia di euro) e le voci Altri ricavi diversi e Spese generali e amministrative del segmento *Asset Management* (84 migliaia di euro).

Nota metodologica sull'informativa economica di segmento

Il conto economico di segmento, in conformità a quanto disposto dallo IAS 14, fornisce una rappresentazione dei risultati consolidati del Gruppo Mediolanum con riferimento ai diversi settori di attività (Life Insurance, Banking, Asset Management ed Altro) e con riferimento all'area geografica dei mercati di distribuzione (Domestico ed Estero), secondo uno schema che rispecchia il sistema direzionale del Gruppo Mediolanum, in coerenza con l'insieme delle informazioni fornite al mercato e ai diversi stakeholders.

Il conto economico di segmento (Segment Reporting), riportato in allegato al presente resoconto, è stato predisposto ripartendo i costi ed i ricavi consolidati fra i diversi settori di attività mediante l'applicazione di criteri di imputazione diretta per prodotto e sulla base di criteri allocativi per quanto concerne i costi indiretti e le altre voci residuali.

CONTO ECONOMICO AL 30 GIUGNO 2009

Segment Reporting per linea di business/consolidato

Euro/migliaia	LIFE INSURANCE			ASSET MANAGEMENT		
	30.06.2009	30.06.2008	delta	30.06.2009	30.06.2008	delta
Premi emessi netti	3.921.007	1.504.178	2.416.829	-	-	-
Importi pagati e variazioni delle riserve tecniche	(3.870.898)	(1.432.914)	(2.437.984)	-	-	-
Proventi netti assicurativi (escluso commissioni)	50.109	71.264	(21.155)	-	-	-
Commissioni di sottoscrizione fondi	-	-	-	30.914	31.284	(370)
Commissioni di gestione	72.661	84.578	(11.917)	52.781	66.201	(13.420)
Commissioni di performance	44.528	16.827	27.701	28.701	15.425	13.276
Commissioni e ricavi da servizi bancari	-	-	-	256	290	(34)
Commissioni diverse	1.374	3.113	(1.739)	10.351	15.173	(4.822)
Totale commissioni Attive	118.563	104.518	14.046	123.003	128.372	(5.369)
Interessi attivi e proventi assimilati	13.641	14.521	(880)	760	2.044	(1.284)
Interessi passivi e oneri assimilati	(2.296)	(2.323)	27	(6)	(14)	8
Profitti e Perdite netti da investimenti al <i>fair value</i>	10.138	(22.106)	32.244	28	(11)	39
Margine finanziario	21.483	(9.908)	31.391	782	2.019	(1.237)
Profitti netti da realizzo di altri investimenti	4.915	(1.352)	6.267	-	-	-
Rettifiche di valore nette su altri investimenti	-	-	-	-	-	-
Proventi netti da altri investimenti	4.915	(1.352)	6.267	-	-	-
Altri ricavi diversi	6.996	6.776	220	99	111	(13)
TOTALE RICAVI	202.067	171.298	30.769	123.883	130.502	(6.619)
Commissioni passive ed oneri di acquisizione	(62.164)	(65.845)	3.681	(45.995)	(43.362)	(2.633)
Spese generali e amministrative	(50.091)	(51.467)	1.376	(40.073)	(41.651)	1.579
Ammortamenti	(1.929)	(2.055)	126	(1.626)	(1.823)	196
Accantonamenti per rischi e oneri	(3.745)	(2.766)	(979)	(4.141)	(1.754)	(2.387)
TOTALE COSTI	(117.928)	(122.132)	4.204	(91.835)	(88.590)	(3.245)
UTILE / (PERDITA) DI SETTORE PRE IMPOSTE	84.139	49.166	34.972	32.048	41.912	(9.864)
Imposte dell'esercizio						
UTILE / (PERDITA) NETTO						

BANKING			ALTRO			scritture di consolidamento			TOTALE GENERALE		
30.06.2009	30.06.2008	delta	30.06.2009	30.06.2008	delta	30.06.2009	30.06.2008	delta	30.06.2009	30.06.2008	delta
-	-	-	-	-	-	-	-	-	3.921.007	1.504.178	2.416.829
-	-	-	-	-	-	-	-	-	(3.870.898)	(1.432.914)	(2.437.984)
-	-	-	-	-	-	-	-	-	50.109	71.264	(21.155)
-	-	-	-	-	-	-	-	-	30.914	31.284	(370)
-	-	-	-	-	-	(93)	-	(93)	125.349	150.779	(25.430)
-	-	-	-	-	-	-	-	-	73.229	32.252	40.977
42.270	36.591	5.679	-	192	(192)	(342)	(373)	31	42.184	36.700	5.484
679	148	531	1.894	1.878	16	-	-	-	14.297	20.311	(6.014)
42.949	36.739	6.210	1.894	2.070	(176)	(436)	(373)	(63)	285.973	271.326	14.647
152.406	189.708	(37.302)	1.775	1.711	64	(6.955)	(13.267)	6.312	161.627	194.717	(33.090)
(71.093)	(120.952)	49.859	(4.040)	(9.090)	5.050	6.955	13.267	(6.312)	(70.481)	(119.112)	48.631
10.868	(3.538)	14.406	18	(8)	26	-	-	-	21.052	(25.663)	46.715
92.181	65.218	26.963	(2.247)	(7.387)	5.140	-	-	-	112.198	49.942	62.256
2.955	1.926	1.029	1.243	3.318	(2.074)	-	-	-	9.113	3.892	5.221
(4.720)	(3.241)	(1.479)	-	(8)	8	-	-	-	(4.720)	(3.249)	(1.471)
(1.765)	(1.315)	(450)	1.243	3.310	(2.066)	-	-	-	4.393	643	3.750
2.613	3.282	(669)	710	1.346	(636)	(508)	(588)	80	9.910	10.928	(1.018)
135.978	103.925	32.053	1.600	(661)	2.261	(945)	(961)	16	462.583	404.103	58.480
(27.725)	(29.592)	1.868	(1.806)	(1.421)	(385)	96	2	94	(137.594)	(140.219)	2.625
(86.161)	(68.909)	(17.252)	(1.137)	(978)	(160)	849	959	(111)	(176.614)	(162.046)	(14.568)
(5.234)	(4.072)	(1.163)	(61)	(52)	(9)	-	-	-	(8.850)	(8.001)	(849)
(915)	(543)	(371)	(137)	(62)	(75)	-	-	-	(8.937)	(5.124)	(3.813)
(120.035)	(103.117)	(16.918)	(3.141)	(2.512)	(629)	945	961	(16)	(331.995)	(315.390)	(16.605)
15.943	808	15.135	(1.541)	(3.174)	1.633	-	-	-	130.588	88.713	41.875
									(22.899)	(18.478)	(4.421)
									107.689	70.235	37.454

● Segmento Attività Assicurativa Vita - (Life Insurance)

Euro/migliaia	30.06.2009	30.06.2008	Variazione	Var. %
Premi netti	3.921.007	1.504.178	2.416.829	161%
Oneri netti relativi ai sinistri e variazione delle riserve	(3.870.898)	(1.432.914)	(2.437.984)	170%
Proventi netti assicurativi (escluso commissioni)	50.109	71.264	(21.155)	(30%)
Commissioni attive	118.563	104.518	14.046	13%
Margine finanziario	21.483	(9.908)	31.391	(317%)
Proventi netti da altri investimenti	4.915	(1.352)	6.267	(464%)
Altri ricavi diversi	6.996	6.776	220	3%
TOTALE RICAVI	202.067	171.298	30.769	18%
Commissioni passive ed oneri di acquisizione	(62.164)	(65.845)	3.681	(6%)
Spese generali e amministrative	(50.091)	(51.467)	1.376	(3%)
Ammmortamenti ed Accantonamenti	(5.674)	(4.821)	(853)	18%
TOTALE COSTI	(117.928)	(122.132)	4.204	(3%)
UTILE LORDO PRE IMPOSTE	84.139	49.166	34.972	71%

I **Proventi netti assicurativi**, al lordo degli oneri di acquisizione, si attestano a 50,1 milioni di euro rispetto a 71,3 milioni di euro dell'anno precedente registrando una flessione di 21,2 milioni di euro rispetto all'anno precedente principalmente in relazione a diversi fenomeni. Da un lato la drastica riduzione dei volumi di produzione delle polizze index linked ha portato come conseguenza un calo dei caricamenti realizzati sulla produzione del semestre rispetto l'anno precedente. Inoltre la positiva flessione dei riscatti del semestre, al netto dei riscatti relativi a Mediolanum Plus, ha avuto come effetto un decremento degli utili netti rivenienti dallo smontamento delle riserve tecniche

Le **Commissioni attive** ammontano a 118,6 milioni di euro, in aumento di 14,0 milioni di euro rispetto al primo semestre dell'esercizio precedente (104,5 milioni di euro), principalmente per effetto del positivo contributo derivante dalle commissioni di performance, di pertinenza del segmento Vita, (+27,7 milioni di euro), in parte compensato dalle minori commissioni di gestione di competenza del semestre che risentono dell'effetto della svalutazione delle masse gestite derivante dalla crisi dei mercati finanziari del 2008 e dei primi mesi del 2009 (-11,9 milioni di euro). Al fine di fornire una più chiara e corretta rappresentazione dei saldi economici di segmento, rispetto al saldo esposto nello schema della relazione semestrale consolidata del precedente esercizio la voce Commissioni attive è stata incrementata di 317 migliaia di euro in contropartita della relativa voce del segmento *Asset Management*.

Il **Margine finanziario** del semestre è positivo per 21,5 milioni di euro rispetto ad un margine negativo dell'anno precedente di 9,9 milioni di euro, ciò per effetto dei maggiori utili da negoziazione realizzati nel semestre e delle maggiori plusvalenze nette delle attività finanziarie valutate al *fair value* al 30 giugno 2009.

I **Costi** del periodo in esame registrano un calo passando da 122,1 milioni di euro dell'anno precedente a 118,0 milioni di euro del 30 giugno 2009. Tale decremento è principalmente riferibile alle **commissioni passive** che passano da 65,8 milioni di euro a 62,2 milioni di euro per effetto del diverso mix della produzione del semestre.

● Segmento Attività Gestioni Patrimoniali - (Asset Management)

Euro/migliaia	30.06.2009	30.06.2008	Variazione	Var. %
Commissioni di sottoscrizione fondi	30.914	31.284	(370)	(1%)
Commissioni di gestione	52.781	66.201	(13.420)	(20%)
Commissioni di performance	28.701	15.425	13.276	86%
Commissioni e ricavi da servizi bancari	256	290	(34)	(12%)
Commissioni diverse	10.351	15.173	(4.822)	(32%)
Commissioni attive	123.003	128.372	(5.369)	(4%)
Margine finanziario	782	2.019	(1.237)	(61%)
Proventi netti da altri investimenti	-	-	-	-
Altri ricavi diversi	99	111	(13)	(11%)
TOTALE RICAVI	123.883	130.502	(6.619)	(5%)
Commissioni passive ed oneri di acquisizione	(45.995)	(43.362)	(2.633)	6%
Spese generali e amministrative	(40.073)	(41.651)	1.579	(4%)
Ammmortamenti ed Accantonamenti	(5.767)	(3.577)	(2.191)	61%
TOTALE COSTI	(91.835)	(88.590)	(3.245)	4%
UTILE LORDO PRE IMPOSTE	32.048	41.912	(9.864)	(24%)

Le **Commissioni attive** del semestre ammontano a 123 milioni di euro in diminuzione di 5,4 milioni di euro rispetto al primo semestre dell'esercizio precedente (128,3 milioni di euro). Il semestre in esame ha beneficiato del positivo incremento delle commissioni di performance (+13,3 milioni di euro) interamente compensato da minori commissioni di gestione per 13,4 milioni di euro che risentono dell'effetto della svalutazione delle masse gestite derivante dalla crisi dei mercati finanziari del 2008 e dei primi mesi del 2009. Nel semestre in esame si registra inoltre un decremento delle commissioni diverse per 4,8 milioni di euro.

Al fine di fornire una più chiara e corretta rappresentazione dei saldi economici di segmento, rispetto ai saldi esposti nello schema della relazione semestrale consolidata del precedente esercizio le voci Commissioni attive e margine finanziario sono state rettificate rispettivamente per -317 migliaia di euro e -150 migliaia di euro in contropartita delle relative voci dei segmenti *Life Insurance* e *Altro*. Inoltre all'interno dello schema del segmento *Asset Management* si è provveduto a riclassificare l'importo di 84 migliaia di euro dalla voce altri Ricavi diversi alla voce Spese generali e amministrative.

I Costi di pertinenza del segmento al termine del semestre ammontano a 91,8 milioni di euro rispetto a 88,6 milioni di euro dell'esercizio precedente con un incremento di 3,2 milioni di euro per effetto della maggiore incidenza delle commissioni passive a carico del semestre connesse al diverso mix di prodotti collocati nel semestre.

L'incidenza delle commissioni passive sulle commissioni attive (escluse le commissioni di performance) si attesta al 48,8% rispetto al 38,3 % del primo semestre 2008.

● Segmento Attività Bancaria - (Banking)

Euro/migliaia	30.06.2009	30.06.2008	Variazione	Var. %
Commissioni e ricavi da servizi bancari	42.270	36.591	5.679	16%
Commissioni diverse	679	148	531	359%
Commissioni attive	42.949	36.739	6.210	17%
Interessi attivi e proventi assimilati	152.406	189.708	(37.302)	(20%)
Interessi passivi e oneri assimilati	(71.093)	(120.952)	49.859	41%
Profitti / Perdite netti da investimenti al <i>fair value</i>	10.868	(3.538)	14.406	n.s.
Margine finanziario	92.181	65.218	26.963	41%
Profitti netti da realizzo di altri investimenti	2.955	1.926	1.029	53%
Rettifiche di valore nette su altri investimenti	(4.720)	(3.241)	(1.479)	46%
Proventi netti da altri investimenti	(1.765)	(1.315)	(450)	34%
Altri ricavi diversi	2.613	3.282	(669)	(20%)
TOTALE RICAVI	135.978	103.925	32.053	31%
Commissioni passive ed oneri acquisizione	(27.725)	(29.592)	1.868	(6%)
Spese generali e amministrative	(86.161)	(68.909)	(17.252)	25%
Ammortamenti ed Accantonamenti	(6.149)	(4.615)	(1.534)	33%
TOTALE COSTI	(120.035)	(103.117)	(16.918)	16%
UTILE LORDO PRE IMPOSTE	15.943	808	15.135	1873%

Il **Margine finanziario** a fine semestre si attesta a 92,2 milioni di euro registrando un incremento di 27,0 milioni di euro rispetto al periodo di confronto (30.06.2008: 65,2 milioni di euro) beneficiando dei maggiore spread realizzati dall'investimento in corporate bancari e dei buoni risultati in termini di margine di intermediazione.

Le **Commissioni attive** passano da 36,7 milioni di euro del primo semestre 2008 a 43,0 milioni di euro, in aumento di 6,2 milioni di euro principalmente per effetto delle maggiori commissioni da servizi bancari.

I **Costi** del semestre passano da 103,1 milioni di euro dell'anno precedente a 120,0 milioni di euro del 30 giugno 2009 registrando un incremento di 16,9 milioni di euro in relazione ai maggiori oneri per investimenti pubblicitari e maggiori costi del personale a seguito del potenziamento delle struttura organizzativa, avvenuto in particolare nell'ultima parte del 2008, principalmente per effetto dello sviluppo dell'attività bancaria retail.

CONTO ECONOMICO AL 30 GIUGNO 2009

Segment Reporting per linea di business/Mercato Italia

Euro/migliaia	LIFE INSURANCE			ASSET MANAGEMENT		
	30.06.2009	30.06.2008	delta	30.06.2009	30.06.2008	delta
Premi emessi netti	3.881.844	1.462.005	2.419.839	-	-	-
Importi pagati e variazione delle riserve tecniche	(3.837.007)	(1.395.715)	(2.441.292)	-	-	-
Proventi netti assicurativi (escluso commissioni)	44.837	66.290	(21.453)	-	-	-
Commissioni di sottoscrizione fondi	-	-	-	29.890	28.957	933
Commissioni di gestione	71.900	84.262	(12.362)	47.680	59.208	(11.528)
Commissioni di performance	44.528	16.827	27.701	27.344	14.891	12.453
Commissioni e ricavi da servizi bancari	-	-	-	-	-	-
Commissioni diverse	942	2.358	(1.416)	9.994	14.547	(4.553)
Totale commissioni Attive	117.370	103.447	13.924	114.908	117.602	(2.694)
Interessi attivi e proventi assimilati	13.586	14.416	(830)	549	1.600	(1.051)
Interessi passivi e oneri assimilati	(2.284)	(2.313)	29	(6)	(14)	8
Profitti e Perdite netti da investimenti al <i>fair value</i>	10.277	(20.954)	31.231	(7)	(2)	(5)
Margine finanziario	21.579	(8.851)	30.430	536	1.584	(1.048)
Profitti netti da realizzo di altri investimenti	4.915	(1.352)	6.267	-	-	-
Rettifiche di valore nette su altri investimenti	-	-	-	-	-	-
Proventi netti da altri investimenti	4.915	(1.352)	6.267	-	-	-
Altri ricavi diversi	6.996	6.775	221	97	104	(8)
TOTALE RICAVI	195.698	166.309	29.389	115.540	119.290	(3.750)
Commissioni passive ed oneri di acquisizione	(57.751)	(63.126)	5.375	(42.345)	(38.665)	(3.680)
Spese generali e amministrative	(46.977)	(48.806)	1.828	(34.967)	(35.748)	781
Ammortamenti	(1.789)	(1.908)	119	(1.383)	(1.563)	179
Accantonamenti per rischi e oneri	(5.330)	(2.766)	(2.564)	(4.141)	(1.754)	(2.387)
TOTALE COSTI	(111.847)	(116.606)	4.758	(82.836)	(77.729)	(5.107)
UTILE / (PERDITA) DI SETTORE PRE IMPOSTE	83.851	49.704	34.147	32.704	41.561	(8.856)
Imposte dell'esercizio						
UTILE / (PERDITA) NETTO						

BANKING			ALTRO			scritture di consolidamento			TOTALE GENERALE		
30.06.2009	30.06.2008	delta	30.06.2009	30.06.2008	delta	30.06.2009	30.06.2008	delta	30.06.2009	30.06.2008	delta
-	-	-	-	-	-	-	-	-	3.881.844	1.462.005	2.419.839
-	-	-	-	-	-	-	-	-	(3.837.007)	(1.395.715)	(2.441.292)
-	-	-	-	-	-	-	-	-	44.837	66.290	(21.453)
-	-	-	-	-	-	-	-	-	29.890	28.957	933
-	-	-	-	-	-	-	-	-	119.580	143.470	(23.890)
-	-	-	-	-	-	-	-	-	71.872	31.718	40.154
30.313	24.638	5.675	-	192	(192)	(339)	(370)	31	29.974	24.460	5.514
544	14	530	1.894	1.878	16	-	-	-	13.373	18.796	(5.423)
30.857	24.652	6.205	1.894	2.070	(176)	(339)	(370)	31	264.689	247.401	17.289
145.047	176.197	(31.150)	1.733	1.560	173	(5.879)	(9.886)	4.007	155.036	183.887	(28.851)
(68.063)	(113.554)	45.491	(4.040)	(9.090)	5.050	5.879	9.886	(4.007)	(68.514)	(115.085)	46.571
10.841	(3.458)	14.299	18	(8)	26	-	-	-	21.129	(24.422)	45.551
87.825	59.185	28.640	(2.289)	(7.538)	5.249	-	-	-	107.651	44.380	63.271
2.628	1.512	1.116	1.190	3.318	(2.127)	-	-	-	8.733	3.478	5.255
(4.737)	(3.938)	(799)	-	(8)	8	-	-	-	(4.737)	(3.946)	(791)
(2.109)	(2.426)	317	1.190	3.310	(2.119)	-	-	-	3.996	(468)	4.464
2.284	2.453	(169)	680	1.262	(582)	-	-	-	10.057	10.595	(538)
118.857	83.865	34.992	1.475	(896)	2.371	(339)	(370)	31	431.231	368.198	63.033
(18.877)	(18.826)	(51)	(1.805)	(1.420)	(385)	-	-	-	(120.779)	(122.038)	1.259
(73.964)	(56.104)	(17.860)	(1.046)	(894)	(153)	339	370	(31)	(156.615)	(141.181)	(15.434)
(4.343)	(3.352)	(992)	(61)	(52)	(9)	-	-	-	(7.576)	(6.874)	(702)
(799)	(507)	(291)	(137)	(62)	(75)	-	-	-	(10.406)	(5.088)	(5.318)
(97.983)	(78.789)	(19.194)	(3.049)	(2.427)	(622)	339	370	(31)	(295.376)	(275.181)	(20.195)
20.874	5.075	15.798	(1.574)	(3.324)	1.750	-	-	-	135.855	93.017	42.838
									(24.080)	(18.960)	(5.120)
									111.775	74.057	37.718

CONTO ECONOMICO AL 30 GIUGNO 2009

Segment Reporting per linea di business/Mercato estero

Euro/migliaia	LIFE INSURANCE			ASSET MANAGEMENT		
	30.06.2009	30.06.2008	delta	30.06.2009	30.06.2008	delta
Premi emessi netti	39.163	42.173	(3.010)	-	-	-
Importi pagati e variazione delle riserve tecniche	(33.891)	(37.199)	3.308	-	-	-
Proventi netti assicurativi (escluso commissioni)	5.272	4.974	298	-	-	-
Commissioni di sottoscrizione fondi	-	-	-	1.024	2.327	(1.303)
Commissioni di gestione	761	316	445	5.101	6.993	(1.892)
Commissioni di performance	-	-	-	1.357	534	823
Commissioni e ricavi da servizi bancari	-	-	-	256	290	(34)
Commissioni diverse	432	755	(323)	357	626	(269)
Totale commissioni Attive	1.193	1.071	122	8.095	10.770	(2.675)
Interessi attivi e proventi assimilati	55	105	(50)	211	444	(233)
Interessi passivi e oneri assimilati	(12)	(10)	(2)	-	-	-
Profitti e Perdite netti da investimenti al <i>fair value</i>	(139)	(1.152)	1.013	35	(9)	44
Margine finanziario	(96)	(1.057)	961	246	435	(189)
Profitti netti da realizzo di altri investimenti	-	-	-	-	-	-
Rettifiche di valore nette su altri investimenti	-	-	-	-	-	-
Proventi netti da altri investimenti	-	-	-	-	-	-
Altri ricavi diversi	0	1	(1)	2	7	(5)
TOTALE RICAVI	6.369	4.989	1.380	8.343	11.212	(2.869)
Commissioni passive ed oneri di acquisizione	(4.412)	(2.718)	(1.694)	(3.650)	(4.697)	1.047
Spese generali e amministrative	(3.114)	(2.661)	(453)	(5.106)	(5.903)	798
Ammortamenti	(140)	(147)	7	(243)	(260)	17
Accantonamenti per rischi e oneri	1.585	0	1.585	-	-	-
TOTALE COSTI	(6.081)	(5.527)	(554)	(8.999)	(10.861)	1.862
UTILE / (PERDITA) DI SETTORE PRE IMPOSTE	288	(538)	826	(656)	351	(1.007)
Imposte dell'esercizio						
UTILE / (PERDITA) NETTO						

BANKING			ALTRO			scritture di consolidamento			TOTALE GENERALE		
30.06.2009	30.06.2008	delta	30.06.2009	30.06.2008	delta	30.06.2009	30.06.2008	delta	30.06.2009	30.06.2008	delta
-	-	-	-	-	-	-	-	-	39.163	42.173	(3.010)
-	-	-	-	-	-	-	-	-	(33.891)	(37.199)	3.308
-	-	-	-	-	-	-	-	-	5.272	4.974	298
-	-	-	-	-	-	-	-	-	1.024	2.327	(1.303)
-	-	-	-	-	-	-	-	-	5.862	7.309	(1.447)
-	-	-	-	-	-	-	-	-	1.357	534	823
11.957	11.953	4	-	-	-	-	-	-	12.213	12.243	(30)
135	134	1	-	-	-	-	-	-	924	1.515	(591)
12.092	12.087	5	-	-	-	-	-	-	21.380	23.928	(2.548)
7.359	13.511	(6.152)	42	151	(109)	-	-	-	7.667	14.211	(6.544)
(3.030)	(7.398)	4.368	-	-	-	-	-	-	(3.042)	(7.408)	4.366
27	(80)	107	-	-	-	-	-	-	(77)	(1.241)	1.164
4.356	6.033	(1.677)	42	151	(109)	-	-	-	4.548	5.562	(1.014)
327	414	(87)	53	0	53	-	-	-	380	414	(34)
17	697	(680)	-	-	-	-	-	-	17	697	(680)
344	1.111	(767)	53	0	53	-	-	-	397	1.111	(714)
329	829	(500)	30	84	(54)	(47)	(125)	78	314	796	(482)
17.121	20.060	(2.939)	125	235	(110)	(47)	(125)	78	31.911	36.371	(4.460)
(8.847)	(10.766)	1.919	(1)	(1)	-	-	-	-	(16.911)	(18.183)	1.272
(12.197)	(12.805)	608	(91)	(84)	(7)	47	125	(78)	(20.461)	(21.329)	868
(891)	(720)	(171)	-	-	-	-	-	-	(1.274)	(1.127)	(147)
(116)	(36)	(80)	-	-	-	-	-	-	1.469	(36)	1.505
(22.052)	(24.328)	2.276	(92)	(85)	(7)	47	125	(78)	(37.177)	(40.675)	3.498
(4.931)	(4.268)	(663)	33	150	(117)	-	-	-	(5.266)	(4.304)	(962)
									1.181	482	-
									(4.085)	(3.822)	(962)

OPERAZIONI CON PARTI CORRELATE

1. Informazioni sulle transazioni con parti correlate

I rapporti tra parti correlate rientrano nella normale operatività delle società appartenenti al Gruppo, sono regolati a condizioni di mercato e posti in essere nell'interesse delle singole società. Tali rapporti si riferiscono principalmente all'operatività intercorsa con società collegate, ed in particolare il Gruppo Mediobanca, e con altre parti correlate rappresentate principalmente dagli Amministratori e dalle società dei Gruppi Doris e Fininvest. Di seguito si riportano i principali saldi patrimoniali in essere a fine semestre con parti correlate diverse dalle società consolidate integralmente nel presente bilancio.

Euro/migliaia	Società collegate	Altre parti correlate
Finanziamenti e crediti	444.149	12.396
Attività finanziarie al <i>fair value</i> rilevato a conto economico	555.113	-
Investimenti posseduti sino alla scadenza	215.852	-
Attività finanziarie disponibili per la vendita	41.071	-
Riserva attività finanziarie disponibili per la vendita	776	-
Altre passività finanziarie	409	19.680

La seguente tabella riporta i più significativi saldi economici di competenza del semestre:

Euro/migliaia	Società collegate	Altre parti correlate
Proventi netti da strumenti finanziari al <i>fair value</i> a CE	33.970	-
Interessi attivi e proventi assimilati	10.231	33
Interessi passivi e oneri assimilati	(132)	(102)
Commissioni attive nette	-	2.306
Altri proventi diversi	-	741
Oneri per prestazioni di servizi e diversi	-	4.877

2. Informazioni sui compensi degli amministratori e dei dirigenti

Euro/migliaia	Amministratori, Sindaci, Direttori, Vice Direttori Generali	Dirigenti con responsabilità strategiche
Emolumenti e contributi sociali	2.635	704
Benefici non monetari	32	-
Pagamenti in azioni (stock options)	469	223

OPERAZIONI ATIPICHE E/O INUSUALI

Nel corso del periodo contabile di riferimento non sono state effettuate operazioni atipiche e/o inusuali che, per significatività, natura delle controparti, oggetto della transazione, modalità di determinazione del prezzo di trasferimento e per il loro verificarsi in prossimità della chiusura del periodo possano dar luogo a dubbi in ordine alla correttezza e completezza della presente informativa contabile, al conflitto di interesse, alla salvaguardia del patrimonio aziendale e alla tutela degli azionisti di minoranza (rif. Comunicazione Consob n. DEM/6064293 del 28 luglio 2006).

OPERAZIONI NON RICORRENTI

Nel corso del periodo contabile di riferimento non sono intervenuti eventi e non sono state effettuate operazioni il cui accadimento risulta non ricorrente ovvero operazioni o fatti che non si ripetono frequentemente nel consueto svolgimento dell'attività (rif. Comunicazione Consob n. DEM/6064293 del 28 luglio 2006).

ACCORDI DI PAGAMENTO BASATI SU PROPRI STRUMENTI PATRIMONIALI

I piani di stock options

Nel primo semestre 2009 sono state emesse n. 815.770 nuove azioni ordinarie Mediolanum con godimento regolare, per effetto dell'esercizio, da parte di Amministratori e Collaboratori delle società del Gruppo Mediolanum. Ciò ha comportato un aumento del capitale ordinario di Mediolanum di 81 migliaia di euro nonché un incremento della riserva sovrapprezzo di 941 migliaia di euro.

In data 23.04.2009 sono state deliberate revocche delle deleghe conferite al Consiglio per aumento a pagamento del capitale sociale a favore dei soci, ai dipendenti ed agli amministratori della società e delle controllate a seguito di delibere assembleari del 26.04.2005 e del 19.04.2007 e parzialmente eseguite e conseguente modifica dell'art. 6 dello statuto sociale.

Inoltre in data 13.05.2009 è stato deliberato un aumento a pagamento del capitale sociale per euro 60.613,50 a favore dei Collaboratori della Società e delle controllate, nei primi cinque giorni lavorativi di ciascuno dei 60 mesi di calendario successivi al decorso del termine di tre anni dal 13.5.2009 e conseguente modifica dell'art. 6 dello statuto sociale.

Gli oneri complessivi a carico del semestre relativi ai piani di stock options in essere ammontano a 2.179,8 migliaia di euro (30.06.2008: 1.841,8 migliaia di euro).

MEDIOLANUM S.p.A.

**ALLEGATI
ALLE NOTE ILLUSTRATIVE
CONSOLIDATE**

ALLEGATI ALLE NOTE ILLUSTRATIVE CONSOLIDATE

Nella presente sezione vengono riportati in allegato i prospetti che l'autorità di vigilanza impone come contenuto informativo minimo nell'ambito delle note illustrative così come stabilito dal Provvedimento ISVAP 10 agosto 2006, n. 2460 (Disposizioni in materia di relazione semestrale. Modifiche al Provvedimento ISVAP 6 luglio 1999, n. 1207-G).

Con riferimento allo Stato Patrimoniale ed al Conto Economico per settore di attività elaborati sulla base degli schemi definiti dall'ISVAP ai sensi dei provvedimenti sopra richiamati, la rappresentazione delle consistenze di settore è stata effettuata attribuendo le diverse società al relativo segmento di appartenenza. Ciò ha comportato l'eliminazione dei saldi economici fra le società appartenenti allo stesso segmento e di contro la ricomprensione nei saldi di segmento sulla base delle operazioni tra società appartenenti a segmenti diversi.

Tale rappresentazione dei risultati di settore è diversa rispetto a quanto riportato nella sezione "Risultati economici di settore" delle Note Illustrative consolidate al 30 giugno 2009 in quanto questi ultimi sono elaborati secondo uno schema che rispecchia il sistema direzionale del Gruppo Mediolanum, che prevede tra l'altro una diversa classificazione degli elementi economici.

STATO PATRIMONIALE AL 30 GIUGNO 2009

Segment Reporting Isvap per linea di business

Euro/migliaia	LIFE INSURANCE	
	30.06.2009	31.12.2008
1. Attività immateriali	1.726	1.915
2. Attività materiali	19.492	19.496
3. Riserve tecniche a carico dei riassicuratori	99.674	100.328
4. Investimenti	16.355.581	13.278.486
4.1 Investimenti immobiliari	88.309	4.777
4.2 Partecipazioni in controllate, collegate e j.v.	827.320	812.445
4.3 Investimenti posseduti fino alla scadenza	251.798	244.912
4.4 Finanziamenti e crediti	43.674	35.696
4.5 Attività finanziarie disponibili per la vendita	1.255.308	520.659
4.6 Attività finanziarie a <i>fair value</i> rilevate a conto economico	13.889.172	11.659.997
5. Crediti diversi	8.294	10.948
6. Altri elementi dell'attivo	307.753	295.837
6.1 Costi di acquisizione differiti	-	-
6.2 Altre attività	307.753	295.837
7. Disponibilità liquide e mezzi equivalenti	690.766	361.157
Totale attività	17.483.286	14.068.168
1. Patrimonio netto	-	-
2. Accantonamenti	2.162	3.639
3. Riserve tecniche	15.911.222	12.380.981
4. Passività finanziarie	724.529	794.990
4.1 Passività finanziarie a <i>fair value</i> rilevate a conto economico	162.743	257.754
4.2 Altre passività finanziarie	561.786	537.236
5. Debiti	83.603	145.893
6. Altri elementi del passivo	48.040	46.998
Totale patrimonio netto e passività	16.769.556	13.372.501

SETTORE FINANZIARIO		OTHER		SCRITTURE CONSOLIDATO		TOTALE	
30.06.2009	31.12.2008	30.06.2009	31.12.2008	30.06.2009	31.12.2008	30.06.2009	31.12.2008
151.037	151.591	105	51	24.172	24.172	177.040	177.729
63.126	63.835	1.534	1.645	889	889	85.042	85.865
-	-	-	-	-	-	99.674	100.328
8.066.534	8.798.535	40	40	(546.958)	(498.851)	23.875.197	21.578.210
-	-	-	-	-	-	88.309	4.777
-	-	-	-	(436.413)	(416.305)	390.907	396.140
1.337.131	1.107.048	-	-	-	-	1.588.929	1.351.960
4.913.481	5.384.791	-	-	(28.968)	(4.753)	4.928.187	5.415.734
879.496	1.003.903	40	40	-	-	2.134.844	1.524.602
936.426	1.302.793	-	-	(81.577)	(77.793)	14.744.021	12.884.997
1.803	2.283	1.054	929	-	-	11.151	14.160
403.673	350.471	4.260	4.111	(153.133)	(142.204)	562.553	508.216
-	-	-	-	-	-	-	-
403.673	350.471	4.260	4.111	(153.133)	(142.204)	562.553	508.216
109.978	122.690	373	447	(566.736)	(298.429)	234.381	185.865
8.796.151	9.489.405	7.366	7.223	(1.241.766)	(914.423)	25.045.038	22.650.373
-	-	-	-	-	-	883.206	813.517
98.771	92.110	84	84	-	-	101.017	95.833
-	-	-	-	-	-	15.911.222	12.380.981
7.747.949	8.548.434	13	-	(676.811)	(377.451)	7.795.680	8.965.973
503.489	762.534	-	-	-	-	666.232	1.020.288
7.244.460	7.785.900	13	-	(676.811)	(377.451)	7.129.448	7.945.685
214.817	217.209	3.489	3.655	(137.498)	(120.667)	164.411	246.090
156.245	123.880	471	202	(15.254)	(23.102)	189.502	147.978
8.217.782	8.981.633	4.057	3.941	(829.563)	(521.220)	25.045.038	22.650.372

CONTO ECONOMICO AL 30 GIUGNO 2009

Segment Reporting Isvap per linea di business

Euro/migliaia	LIFE INSURANCE	
	30.06.2009	30.06.2008
1. Ricavi		
1.1 Premi netti		
1.1.1 Premi lordi di competenza	3.923.234	1.506.445
1.1.2 Premi ceduti in riassicurazione di competenza	(2.227)	(2.267)
Totale premi netti	3.921.007	1.504.178
1.2 Commissioni attive	44.163	54.136
1.3 Proventi netti derivanti da strumenti finanziari a <i>fair value</i> rilevati a conto economico	886.820	(1.591.446)
1.4 Proventi derivanti da partecipazioni in controllate, collegate e j.v.	-	-
1.5 Proventi derivanti da altri strumenti finanziari e investimenti immobiliari		
1.5.1 Interessi attivi	25.568	22.546
1.5.2 Altri proventi	2.016	1.043
1.5.3 Utili realizzati	7.027	38
1.5.4 Utili da valutazione	-	-
Totale proventi derivanti da altri strumenti finanziari e investimenti immobiliari	34.611	23.627
1.6 Altri ricavi	9.131	7.547
Totale ricavi e proventi	4.895.732	(1.958)
2. Costi		
2.1 Oneri netti relativi ai sinistri		
2.1.1 Importi pagati e variazione delle riserve tecniche	(4.761.318)	128.320
2.1.2 Quote a carico dei riassicuratori	2.944	3.208
Totale oneri netti relativi ai sinistri	(4.758.374)	131.528
2.2 Commissioni passive	(483)	(1.513)
2.3 Oneri derivanti da partecipazioni in controllate, collegate e j.v.	-	-
2.4 Oneri derivanti da altri strumenti finanziari e investimenti immobiliari		
2.4.1 Interessi passivi	(6.325)	(11.022)
2.4.2 Altri oneri	(221)	(95)
2.4.3 Perdite realizzate	(234)	(1.357)
2.4.4 Perdite da valutazione	(304)	(27)
Oneri derivanti da altri strumenti finanziari e investimenti immobiliari	(7.084)	(12.501)
2.5 Spese di gestione		
2.5.1 Provvigioni e altre spese di acquisizione	(54.588)	(66.624)
2.5.2 Spese di gestione degli investimenti	(1.555)	(1.653)
2.5.3 Altre spese di amministrazione	(16.639)	(16.307)
Totale spese di gestione	(72.782)	(84.584)
2.6 Altri costi	(12.763)	(15.435)
Totale costi e oneri	(4.851.486)	17.495
Utile (perdita) dell'esercizio prima delle imposte	44.246	15.537
3. Imposte	(13.018)	(8.615)
Utile (perdita) dell'esercizio al netto delle imposte	31.228	6.923
4. Utile (perdita) delle attività operative cessate	(85)	-
Utile (perdita) consolidato	31.143	6.923
di cui di pertinenza del gruppo	31.143	6.923
di cui di pertinenza di terzi	-	-

SETTORE FINANZIARIO		INTERSEGMENT		SCRITTURE CONSOLIDATO		TOTALE	
30.06.2009	30.06.2008	30.06.2009	30.06.2008	30.06.2009	30.06.2008	30.06.2009	30.06.2008
-	-	-	-	-	-	3.923.234	1.506.445
-	-	-	-	-	-	(2.227)	(2.267)
-	-	-	-	-	-	3.921.007	1.504.178
329.214	321.860	-	-	(87.404)	(104.670)	285.973	271.326
14.871	28.712	-	-	(3.520)	(4.844)	898.171	(1.567.578)
-	-	899	2.811	-	-	899	2.811
133.124	131.107	6	21	(4.818)	(6.923)	153.880	146.751
1.634	849	-	-	(570)	(555)	3.080	1.337
4.317	2.877	-	-	-	-	11.344	2.915
4.527	2.285	-	-	-	-	4.527	2.285
143.602	137.118	6	21	(5.388)	(7.478)	172.831	153.288
5.795	7.804	9.624	9.127	(12.713)	(13.550)	11.837	10.928
493.482	495.494	10.529	11.959	(109.025)	(130.542)	5.290.718	374.953
-	-	-	-	719	550	(4.760.599)	128.870
-	-	-	-	-	-	2.944	3.208
-	-	-	-	719	550	(4.757.655)	132.078
(121.038)	(125.791)	-	-	24.712	29.305	(96.809)	(97.999)
-	-	(2.116)	-	-	-	(2.116)	-
(54.932)	(92.197)	(13)	(6)	5.700	9.192	(55.570)	(94.033)
(6)	(14)	-	-	-	-	(227)	(109)
(2.736)	(1.717)	-	-	-	-	(2.970)	(3.074)
(9.247)	(5.525)	-	(8)	-	-	(9.551)	(5.560)
(66.921)	(99.453)	(13)	(14)	5.700	9.192	(68.318)	(102.776)
(41.192)	(42.423)	-	-	51.954	64.083	(43.826)	(44.964)
-	-	-	-	1.338	1.454	(217)	(199)
(156.092)	(142.797)	-	-	10.936	11.654	(161.795)	(147.450)
(197.284)	(185.220)	-	-	64.228	77.191	(205.838)	(192.613)
(20.889)	(13.846)	(9.323)	(9.953)	13.666	14.304	(29.309)	(24.930)
(406.132)	(424.310)	(11.452)	(9.967)	109.025	130.542	(5.160.045)	(286.240)
87.350	71.184	(923)	1.992	-	-	130.673	88.713
(9.597)	(9.942)	(284)	79	-	-	(22.899)	(18.478)
77.753	61.242	(1.207)	2.071	-	-	107.774	70.235
-	-	-	-	-	-	(85)	-
77.753	61.242	(1.207)	2.071	-	-	107.689	70.235
77.753	61.242	(1.207)	2.071	-	-	107.689	70.235
-	-	-	-	-	-	-	-

Area di consolidamento

Numero d'ordine	Denominazione	Stato	Metodo (1)
1	Mediolanum Vita S.p.A.	086	G
2	Partner Time S.p.A. in liquidazione	086	G
3	Mediolanum International S.A.	092	G
4	Banca Mediolanum S.p.A.	086	G
6	Mediolanum Comunicazione S.p.A.	086	G
8	Mediolanum Gestione Fondi SGR p.A.	086	G
9	Mediolanum International Funds Ltd	040	G
12	Mediolanum Asset Management Ltd	040	G
13	P.I. Distribuzione S.p.A.	086	G
23	Banco de Finanzas e Inversiones S.A.	067	G
29	Fibanc Pensiones S.G.F.P. S.A.	067	G
31	Fibanc S.A.	067	G
32	Ges Fibanc S.G.I.I.C. S.A.	067	G
36	Mediolanum International Life Ltd	040	G
37	Bankhaus August Lenz & Co. AG	094	G
39	Gamax Management AG	092	G
49	Mediolanum Distribuzione Finanziaria S.p.A.	086	G
50	Mediolanum Corporate University S.p.A.	086	G

(1) Metodo di consolidamento: Integrazione globale = G, Integrazione Proporzionale = P, Integrazione globale per Direzione unitaria = U

(2) 1 = ass italiane; 2 = ass UE; 3 = ass stato terzo; 4 = holding assicurative; 5 = riass UE; 6 = riass stato terzo; 7 = banche; 8 = SGR; 9 = holding diverse; 10 = immobiliari 11 = altro

(3) È il prodotto dei rapporti di partecipazione relativi a tutte le società che, collocate lungo la catena partecipativa, siano eventualmente interposte tra l'impresa che redige il bilancio consolidato e la società in oggetto. Qualora quest'ultima sia partecipata direttamente da più società controllate è necessario sommare i singoli prodotti

(4)) Disponibilità percentuale complessiva dei voti nell'assemblea ordinaria se diversa dalla quota di partecipazione diretta o indiretta

Attività (2)	% Partecipazione diretta	% Interessenza totale (3)	% Disponibilità voti nell'assemblea ordinaria (4)	% di consolidamento
1	100,00	100,00	100,00	100,00
11	100,00	100,00	100,00	100,00
9	0,00	100,00	100,00	100,00
7	100,00	100,00	100,00	100,00
11	100,00	100,00	100,00	100,00
8	49,00	100,00	100,00	100,00
8	44,00	100,00	100,00	100,00
11	49,00	100,00	100,00	100,00
11	100,00	100,00	100,00	100,00
7	0,00	100,00	100,00	100,00
8	0,00	100,00	100,00	100,00
11	0,00	100,00	100,00	100,00
8	0,00	100,00	100,00	100,00
2	100,00	100,00	100,00	100,00
7	0,00	100,00	100,00	100,00
8	0,00	100,00	100,00	100,00
11	0,00	100,00	100,00	100,00
11	0,00	100,00	100,00	100,00

Dettaglio delle partecipazioni non consolidate

Euro Numero d'ordine	Denominazione	Stato	Attività (1)
21	Banca Esperia S.p.A.	086	7
51	Mediobanca S.p.A.	086	7

(1) 1 = ass italiane; 2 = ass UE; 3 = ass stato terzo; 4 = holding assicurative; 5 = riass UE; 6 = riass stato terzo; 7 = banche; 8 = SGR; 9 = holding diverse; 10 = immobiliari 11 = altro

(2) a = controllate (IAS27); b = collegate (IAS28); c = *joint venture* (IAS 31); indicare con un asterisco (*) le società classificate come possedute per la vendita in conformità all'IFRS 5 e riportare la legenda in calce al prospetto

(3) È il prodotto dei rapporti di partecipazione relativi a tutte le società che, collocate lungo la catena partecipativa, siano eventualmente interposte tra l'impresa che redige il bilancio consolidato e la società in oggetto. Qualora quest'ultima sia partecipata direttamente da più società controllate è necessario sommare i singoli prodotti

(4) Disponibilità percentuale complessiva dei voti nell'assemblea ordinaria se diversa dalla quota di partecipazione diretta o indiretta

Dettaglio degli attivi materiali e immateriali

Euro/migliaia	Al costo	Al valore rideterminato o al <i>fair value</i>	Totale valore di bilancio
Investimenti immobiliari	88.309	0,00	88.309
Altri immobili	62.740	0,00	62.740
Altre attività materiali	22.302	0,00	22.302
Altre attività immateriali	15.738	0,00	15.738

Tipo (2)	% Partecipazione diretta	% Interessenza totale (3)	% Disponibilità voti nell'assemblea ordinaria (4)	Valore di bilancio
B	50,00	50,00	50,00	56.089.000
B	2,63	3,38	3,45	334.818.000

Dettaglio delle riserve tecniche a carico dei riassicuratori

Euro/migliaia	Totale valore di bilancio	
	30.06.2009	31.12.2008
Riserve danni	-	-
Riserva premi	-	-
Riserva sinistri	-	-
Altre riserve	-	-
Riserve vita	99.674	100.328
Riserve tecniche allorché il rischio dell'investimento è sopportato dagli assicurati e riserve derivanti dalla gestione dei fondi pensione	-	-
Riserve matematiche e altre riserve	99.674	100.328
Totale riserve tecniche a carico dei riassicuratori	99.674	100.328

Dettaglio delle attività finanziarie

Euro/migliaia	Investimenti posseduti sino alla scadenza		Finanziamenti e crediti	
	30.06.2009	31.12.2008	30.06.2009	31.12.2008
Titoli di capitale e derivati valutati al costo	-	-	-	-
Titoli di capitale al <i>fair value</i>	-	-	-	-
<i>di cui titoli quotati</i>	-	-	-	-
Titoli di debito	1.107.950	626.657	-	-
<i>di cui titoli quotati</i>	1.107.950	626.657	-	-
Quote di OICR	-	-	-	-
Finanziamenti e crediti verso la clientela bancaria	-	-	3.212.728	3.368.643
Finanziamenti e crediti interbancari	-	-	1.609.575	2.011.406
Depositi presso cedenti	-	-	-	-
Componenti finanziarie attive di contratti assicurativi	-	-	-	-
Altri finanziamenti e crediti	-	-	39.437	35.685
Derivati non di copertura	-	-	-	-
Derivati di copertura	-	-	-	-
Altri investimenti finanziari	480.978	725.303	66.447	-
Totale	1.588.928	1.351.960	4.928.187	5.415.734

Dettaglio delle attività e passività relative a contratti emessi da compagnie di assicurazione allorché il rischio dell'investimento è sopportato dalla clientela e derivanti dalla gestione dei fondi pensione

Euro/migliaia	Prestazioni connesse con fondi di investimento e indici di mercato		Prestazioni connesse alla gestione dei fondi pensione		Totale	
	30.06.2009	31.12.2008	30.06.2009	31.12.2008	30.06.2009	31.12.2008
Attività in bilancio	12.345.275	11.139.218	11.502	11.094	12.356.777	11.150.312
Attività infragruppo *	81.577	77.793	-	-	81.577	77.793
Totale Attività	12.426.852	11.217.011	11.502	11.094	12.438.354	11.228.105
Passività finanziarie in bilancio	148.840	224.964	11.502	11.094	160.342	236.058
Riserve tecniche in bilancio	12.276.762	10.991.259	-	-	12.276.762	10.991.259
Passività infragruppo *	-	-	-	-	-	-
Totale Passività	12.425.602	11.216.223	11.502	11.094	12.437.104	11.227.317

* Attività e passività elise nel processo di consolidamento

Attività finanziarie disponibili per la vendita		Attività finanziarie a fair value rilevate a conto economico				Totale valore di bilancio	
		Attività finanziarie possedute per essere negoziate		Attività finanziarie designate a fair value rilevate a conto economico			
30.06.2009	31.12.2008	30.06.2009	31.12.2008	30.06.2009	31.12.2008	30.06.2009	31.12.2008
-	-	-	-	-	-	-	-
32.752	32.430	121	17	-	-	32.873	32.447
4.384	5.303	112	7	-	-	4.496	5.310
1.635.057	898.863	2.315.850	1.307.036	5.186.338	4.688.605	10.245.195	7.521.161
1.620.542	894.711	2.270.246	1.303.400	5.186.338	4.688.605	10.185.076	7.513.373
184.817	195.019	26.564	16.167	6.927.763	6.248.339	7.139.144	6.459.525
-	-	-	-	-	-	3.212.728	3.368.643
-	-	-	-	-	-	1.609.575	2.011.406
-	-	-	-	-	-	-	-
-	-	-	-	-	-	-	-
-	-	-	-	-	-	39.437	35.685
-	-	8.063	13.414	242.675	213.368	250.738	226.782
-	-	-	-	3.636	-	3.636	-
282.218	398.290	33.011	398.051	-	-	862.654	1.521.644
2.134.844	1.524.602	2.383.609	1.734.685	12.360.412	11.150.312	23.395.980	21.177.293

Dettaglio delle riserve tecniche

Euro/migliaia	Totale valore di bilancio	
	30.06.2009	31.12.2008
Riserve danni	-	-
Riserva premi	-	-
Riserva sinistri	-	-
Altre riserve	-	-
<i>di cui riserve appostate a seguito della verifica di congruità delle passività</i>	-	-
Riserve vita	15.911.222	12.380.981
Riserva per somme da pagare	117.689	83.387
Riserve matematiche	3.483.859	1.281.334
Riserve tecniche allorché il rischio dell'investimento è sopportato dagli assicurati e riserve derivanti dalla gestione dei fondi pensione	12.276.762	10.991.259
Altre riserve	32.912	25.001
<i>di cui riserve appostate a seguito della verifica di congruità delle passività</i>	-	-
<i>di cui passività differite verso assicurati</i>	-	-
Totale Riserve Tecniche	15.911.222	12.380.981

Dettaglio delle passività finanziarie

Euro/migliaia	Passività finanziarie a <i>fair value</i> rilevate a conto economico			
	Passività finanziarie possedute per essere negoziate		Passività finanziarie designate a <i>fair value</i> rilevate a conto economico	
	30.06.2009	31.12.2008	30.06.2009	31.12.2008
Strumenti finanziari partecipativi	-	-	-	-
Passività subordinate	-	-	-	-
Passività da contratti finanziari emessi da compagnie di assicurazione derivanti	-	-	132.852	253.817
da contratti per i quali il rischio dell'investimento è sopportato dagli assicurati	-	-	121.350	242.723
dalla gestione dei fondi pensione	-	-	11.502	11.094
da altri contratti	-	-	-	-
Depositi ricevuti da riassicuratori	-	-	-	-
Componenti finanziarie passive dei contratti assicurativi	-	-	-	-
Titoli di debito emessi	674	2.276	-	-
Debiti verso la clientela bancaria	-	-	-	-
Debiti interbancari	-	-	-	-
Altri finanziamenti ottenuti	-	-	-	-
Derivati non di copertura	32.973	15.296	-	-
Derivati di copertura	-	-	12.567	18.428
Passività finanziarie diverse	487.166	730.471	-	-
Totale	520.813	748.043	145.419	272.245

Dettaglio delle voci tecniche assicurative

Euro/migliaia	30.06.2009	31.12.2008
Gestione danni		
PREMI NETTI	-	-
a Premi contabilizzati	-	-
b Variazione della riserva premi	-	-
ONERI NETTI RELATIVI AI SINISTRI	-	-
a Importi pagati	-	-
b Variazione della riserva sinistri	-	-
c Variazione dei recuperi	-	-
d Variazione delle altre riserve tecniche	-	-
Gestione Vita		
PREMI NETTI	3.921.007	1.504.178
ONERI NETTI RELATIVI AI SINISTRI	(4.757.655)	132.078
a Somme pagate	(1.229.192)	(758.163)
b Variazione della riserva per somme da pagare	(14.574)	56.473
c Variazione delle riserve matematiche	(2.201.680)	(1.354)
d Variazione delle riserve tecniche allorché il rischio dell'investimento è sopportato dagli assicurati e derivanti dalla gestione dei fondi pensione	(1.313.843)	833.480
e Variazione delle altre riserve tecniche	1.634	1.642

Altre passività finanziarie		Totale valore di bilancio	
30.06.2009	31.12.2008	30.06.2009	31.12.2008
-	-	-	-
-	-	-	-
-	-	132.852	253.817
-	-	121.350	242.723
-	-	11.502	11.094
-	-	-	-
99.380	99.812	99.380	99.812
-	-	-	-
74.353	13.537	75.027	15.813
5.125.160	5.529.156	5.125.160	5.529.156
1.818.155	2.290.780	1.818.155	2.290.780
12.400	12.400	12.400	12.400
-	-	32.973	15.296
-	-	12.567	18.428
-	-	487.166	730.471
7.129.448	7.945.685	7.795.680	8.965.973

Proventi e oneri finanziari e da investimenti

Euro/migliaia	Interessi	Altri proventi	Altri oneri
Risultato degli investimenti	262.638	3.411	221
a Derivante da investimenti immobiliari	-	1.270	221
b Derivante da partecipazioni in controllate, collegate e <i>joint venture</i>	-	-	-
c Derivante da investimenti posseduti sino alla scadenza	36.264	-	-
d Derivante da finanziamenti e crediti	60.644	-	-
e Derivante da attività finanziarie disponibili per la vendita	26.839	1.810	-
f Derivante da attività finanziarie possedute per essere negoziate	29.894	-	-
g Derivante da attività finanziarie designate a <i>fair value</i> rilevate a conto economico	108.997	331	-
Risultato di crediti diversi	4.379	-	-
Risultato di disponibilità liquide e mezzi equivalenti	25.755	-	-
Risultato delle passività finanziarie	(48.091)	-	-
a Derivante da passività finanziarie possedute per essere negoziate	(14.907)	-	-
b Derivante da passività finanziarie designate a <i>fair value</i> rilevate a conto economico	(2.218)	-	-
c Derivante da altre passività finanziarie	(30.966)	-	-
Risultato dei debiti	(24.604)	-	6
Totale	220.077	3.411	227

Dettaglio delle spese della gestione assicurativa

Euro/migliaia	Gestione Danni		Gestione Vita	
	30.06.2009	30.06.2008	30.06.2009	30.06.2008
Provvigioni lorde e altre spese di acquisizione al netto delle provvigioni e partecipazioni agli utili ricevute dai riassicuratori	-	-	54.588	66.624
Spese di gestione degli investimenti	-	-	1.555	1.653
Altre spese di amministrazione	-	-	16.639	16.307
Totale	-	-	72.782	84.584

Utili realizzati	Perdite realizzate	Totale proventi e oneri realizzati	Utili da valutazione		Perdite da valutazione		Totale proventi e oneri non realizzati	Totale proventi e oneri 30.06.2009	Totale proventi e oneri 30.06.2008
			Plusvalenze da valutazione	Ripristino di valore	Minusvalenze da valutazione	Riduzione di valore			
131.652	132.265	265.215	1.002.922	4.527	224.778	9.551	773.120	1.038.335	(1.459.621)
-	-	1.049	-	-	-	304	(304)	745	4
899	2.116	(1.217)	-	-	-	-	-	(1.217)	2.811
559	96	36.727	-	-	-	-	-	36.727	11.995
-	-	60.644	-	4.527	-	9.247	(4.720)	55.924	43.785
10.785	2.874	36.560	-	-	-	-	-	36.560	15.898
53.551	37.253	46.192	68.669	-	57.696	-	10.973	57.165	9.110
65.858	89.926	85.260	934.253	-	167.082	-	767.171	852.431	(1.543.224)
-	-	4.379	-	-	-	-	-	4.379	21.809
-	-	25.755	-	-	-	-	-	25.755	51.068
6.243	1.316	(43.164)	14.543	-	13.771	-	772	(42.392)	(76.155)
6.243	1.316	(9.980)	949	-	9.172	-	(8.223)	(18.203)	4.738
-	-	(2.218)	13.594	-	4.599	-	8.995	6.777	(38.202)
-	-	(30.966)	-	-	-	-	-	(30.966)	(42.691)
-	-	(24.610)	-	-	-	-	-	(24.610)	(51.356)
137.895	133.581	227.575	1.017.465	4.527	238.549	9.551	773.892	1.001.467	(1.514.255)

**Attestazione
del bilancio semestrale
abbreviato
ai sensi dell'art. 154-bis,
comma 5,
del D.Lgs. 58/98**

*Attestazione del bilancio semestrale abbreviato
ai sensi dell'art. 154-bis, comma 5, del D.Lgs. 58/98*

1. I sottoscritti Ennio Doris, in qualità di Amministratore Delegato, e Luigi Del Fabbro, in qualità di Dirigente Preposto alla redazione dei documenti contabili societari di Mediolanum S.p.A. tenuto anche conto di quanto previsto dall'art. 154-bis, commi 3 e 4, del decreto legislativo 24 febbraio 1998, n. 58 attestano:
 - l'adeguatezza in relazione alle caratteristiche dell'impresa, e
 - l'effettiva applicazione delle procedure amministrative e contabili per la formazione del bilancio semestrale abbreviato, nel corso del primo semestre 2009.
2. La valutazione dell'adeguatezza delle procedure amministrative e contabili per la formazione del bilancio semestrale abbreviato al 30 giugno 2009 si è basata su di un processo definito da Mediolanum S.p.A. in coerenza con il modello Internal Control – Integrated Framework, emesso dal Committee of Sponsoring Organizations of the Treadway Commission, modello che rappresenta un framework di riferimento generalmente accettato a livello internazionale.
3. Si attesta, inoltre, che:
 - 3.1 il bilancio semestrale abbreviato:
 - a) è redatto in conformità ai principi contabili internazionali applicabili riconosciuti nella Comunità europea ai sensi del regolamento (CE) n. 1606/2002 del Parlamento europeo e del Consiglio, del 19 luglio 2002;
 - b) corrisponde alle risultanze dei libri e delle scritture contabili;
 - c) è idoneo a fornire una rappresentazione veritiera e corretta della situazione patrimoniale, economica e finanziaria dell'emittente e dell'insieme delle imprese incluse nel consolidamento;
 - 3.2 la relazione intermedia sulla gestione contiene riferimenti agli eventi importanti che si sono verificati nei primi sei mesi dell'esercizio e alla loro incidenza sul bilancio semestrale abbreviato, unitamente a una descrizione dei principali rischi e incertezze per i sei mesi restanti dell'esercizio, nonché le informazioni sulle operazioni rilevanti con parti correlate.

Basiglio, 29 luglio 2009

L'Amministratore Delegato
(*Ennio Doris*)

Il Dirigente Preposto alla redazione
dei documenti contabili societari
(*Luigi Del Fabbro*)

