

**Resoconto  
Intermedio  
di Gestione al  
31 marzo  
2013**

# Sommario

2	<b>Organi sociali</b>
3	<b>Struttura societaria</b>
4	<b>I principali risultati del Gruppo Mediolanum</b>
6	<b>Relazione intermedia sulla gestione</b>
	Lo scenario macroeconomico
	I mercati finanziari
	Il mercato assicurativo
	Andamento del Gruppo Mediolanum
	La Raccolta e il Patrimonio Amministrato
	Le reti di vendita
	Il Conto Economico consolidato riclassificato al 31 marzo 2013
	Eventi societari di rilievo e andamento delle società del gruppo
	Contenzioso fiscale
	Eventi di rilievo successivi alla chiusura del trimestre
	Evoluzione prevedibile della gestione
30	<b>Schemi di bilancio consolidato</b>
	Stato patrimoniale
	Conto economico
	Conto economico complessivo
36	<b>Note illustrative</b>
	Politiche contabili
	Informazioni sui principali aggregati di stato patrimoniale
	Informazioni sui principali aggregati di conto economico
	Dati economici per area di attività
54	<b>Dichiarazione del Dirigente Preposto alla redazione dei documenti contabili societari</b>

**Resoconto  
Intermedio  
di Gestione al  
31 marzo  
2013**

Sede legale: Basiglio Milano Tre (MI) - Via F. Sforza - Pal. Meucci  
Capitale sociale Euro 73.443.150,10 int. versato  
Codice fiscale, Partita IVA e Registro Imprese Milano 11667420159

# Organi sociali

## CONSIGLIO DI AMMINISTRAZIONE

Carlo Secchi	Presidente
Alfredo Messina	Vice Presidente Vicario
Massimo Antonio Doris	Vice Presidente
Ennio Doris	Amministratore Delegato
Luigi Berlusconi	Consigliere
Pasquale Cannatelli	Consigliere
Maurizio Carfagna	Consigliere
Edoardo Lombardi	Consigliere
Mario Molteni	Consigliere
Danilo Pellegrino	Consigliere
Angelo Renoldi	Consigliere
Paolo Sciumè	Consigliere
Maria Alessandra Zunino De Pignier	Consigliere

## COLLEGIO SINDACALE

Ezio Simonelli	Presidente del Collegio Sindacale
Riccardo Perotta	Sindaco Effettivo
Francesco Vittadini	Sindaco Effettivo
Ferdinando Gatti	Sindaco Supplente
Antonio Marchesi	Sindaco Supplente

## SEGRETARIO DEL CONSIGLIO

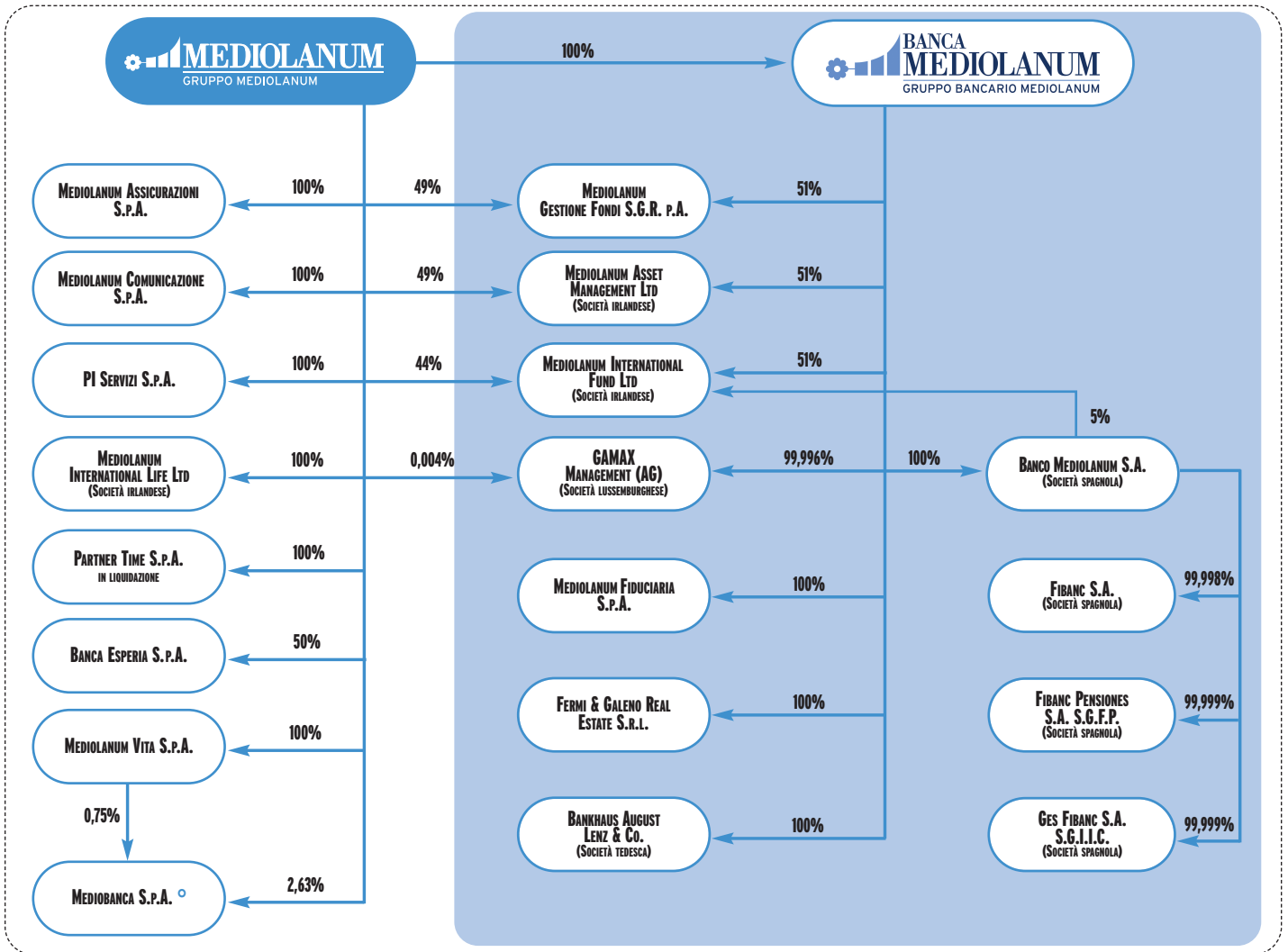
Luca Maria Rovere

## DIRIGENTE PREPOSTO ALLA REDAZIONE DEI DOCUMENTI CONTABILI SOCIETARI

Luigi Del Fabbro

# Struttura societaria

Situazione al 31 marzo 2013



• CONGLOMERATO FINANZIARIO MEDIOLANUM

• GRUPPO BANCARIO MEDIOLANUM

◦ In virtù del possesso di azioni proprie da parte di Mediobanca, la partecipazione complessiva è pari al 3,447% del capitale votante.

# I principali risultati del Gruppo Mediolanum

Euro/milioni	31.03.2013	31.03.2012	var. %	31.12.2012
Patrimonio Complessivo Clientela (*)	53.612,2	49.177,5	9%	51.576,9
Raccolta Netta Totale	691,0	728,5	-5%	1.806,6
<i>di cui</i>				
Raccolta Netta Banca Mediolanum S.p.A.	716,6	915,8	-22%	2.258,3
<i>di cui Risparmio Gestito</i>	578,8	135,3	5%	1.352,2
<i>di cui Fondi</i>	1.000,3	292,9	242%	2.343,3
Raccolta Netta Gruppo Banca Esperia	(102,1)	(221,7)	-54%	(620,5)
Utile lordo pre imposte	177,1	244,4	-28%	500,6
Imposte	(40,4)	(65,7)	-38%	(149,6)
Utile netto	136,7	178,6	-23%	351,0
Euro	31.03.2013	31.03.2012	var. %	31.12.2012
Utile per azione	0,186	0,243	-23%	0,478

(\*) I dati relativi al Patrimonio Amministrato sono riferiti esclusivamente alla clientela *Retail*.



**Relazione  
intermedia  
sulla  
gestione**

## Relazione intermedia sulla gestione

Il Gruppo Mediolanum ha chiuso il primo trimestre 2013 con un utile netto di 136,7 milioni di euro, un risultato di periodo decisamente molto positivo seppure inferiore all'eccezionale risultato del primo trimestre dell'esercizio precedente pari a 178,6 milioni di euro (-42 milioni di euro).

Rispetto al primo trimestre dell'esercizio precedente, si registrano minori profitti netti da investimenti al *fair value* (-91,7 milioni di euro) solo in parte compensati da maggiori proventi netti da altri investimenti rivenienti dalla vendita di titoli governativi (+38,1 milioni di euro).

Anche il margine interessi registra una contrazione (-11,6 milioni di euro) per effetto della riduzione degli spread sui tassi di mercato.

Di contro i positivi risultati di raccolta netta del comparto gestito dell'esercizio precedente ed in particolare del trimestre in esame, fanno registrare maggiori commissioni di gestione (+19,1 milioni di euro) e di sottoscrizione (+8,3 milioni di euro). Analogamente anche le commissioni passive rete registrano un trend di crescita (+22,0 milioni di euro), in parte determinato da maggiori oneri di incentivazione (+4,5 milioni di euro) per la maggiore raccolta netta realizzata nel trimestre in esame.

L'onere fiscale a carico del trimestre passa da 65,7 milioni di euro del primo trimestre 2012 a 40,4 milioni di euro del trimestre in esame (-25,3 milioni di euro).

### ● Lo scenario macroeconomico

Le statistiche confermano l'ingresso dell'area Euro in una fase di rallentamento economico, mentre negli USA i dati diffusi escludono il rischio di uno scenario analogo.

Nel quarto trimestre del 2012, la crescita di +0,4% (annualizzato) negli USA e di -0,6% (non annualizzato) nell'area Euro esplicitano il differenziale economico tra le due aree geografiche. In particolare, la variazione del PIL (prodotto interno lordo) è stata negativa in Germania (-0,6%), Francia (-0,3%), Italia (-0,9%) e Spagna (-0,8%). Anche l'economia inglese ha manifestato nello stesso periodo un andamento negativo (-0,3%). Nell'area Euro gli indici Purchasing Managers Index (PMI) segnalano dall'agosto del 2011 il permanere in una fase non espansiva del ciclo economico, mentre gli indici elaborati dall'Institute for Supply Management (ISM) negli USA continuano a registrare livelli superiori alla soglia di espansione sia nella produzione industriale che nei servizi.

Le dinamiche occupazionali rappresentano una delle principali criticità dell'attuale fase economica a causa dei riflessi sulla fiducia dei consumatori e sulla domanda di beni e servizi. Il tasso di disoccupazione nell'area Euro è pari al 12% contro il 7,7% degli USA.

La fase congiunturale negativa riduce le pressioni inflazionistiche. In febbraio, i prezzi alla produzione e al consumo sono aumentati negli USA rispettivamente dell'1,7% e del 2,0%, nell'area Euro dell'1,3% e dell'1,8%.

In marzo, la Banca Centrale Europea ha confermato il tasso di rifinanziamento al minimo storico dello 0,75% per il nono mese consecutivo.

### ○ I mercati finanziari

Nel trimestre, l'incerta evoluzione della crisi del debito sovrano periferico nell'area Euro è stata all'origine della volatilità dei mercati finanziari internazionali. Nei mesi di febbraio e marzo, il rischio di ingovernabilità emerso dopo l'e-



sito delle consultazioni elettorali in Italia e l'implementazione del pacchetto di salvataggio per Cipro (rilevante per la natura dei meccanismi di intervento utilizzati) hanno spinto al rialzo i rendimenti di Italia e Spagna, favorito la riduzione dei rendimenti governativi tedeschi e penalizzato le borse europee rispetto ai principali listini internazionali.

In gennaio, il miglioramento della propensione al rischio degli investitori aveva favorito una riduzione dei rendimenti governativi in Italia e Spagna e un aumento in Germania; successivamente, l'esito delle elezioni politiche in Italia e le difficoltà finanziarie di Cipro hanno comportato un nuovo incremento dei differenziali di rendimento tra debiti periferici e debiti *core*. Nel trimestre, i rendimenti tedeschi hanno, pertanto, mostrato aumenti sulle principali scadenze in gennaio e riduzioni in febbraio e marzo: il rendimento a due anni è passato da -0,02% del 31 dicembre a +0,30% del 28 gennaio a -0,02% del 31 marzo, il rendimento a dieci anni da 1,32% del 31 dicembre a 1,71% del 30 gennaio a 1,29% del 31 marzo. Lo spread tra il debito italiano e tedesco sulla scadenza decennale è passato dagli iniziali 318 punti base del 31 dicembre 2012 ai 248 punti base del 29 gennaio 2013 per poi risalire a 347 punti base a fine trimestre. Dal 31 dicembre al 31 marzo, la curva governativa italiana ha registrato le seguenti variazioni dei rendimenti: da 1,38% a 1,24% a 1 anno, da 1,99% a 1,92% a 2 anni, da 3,31% a 3,53% a 5 anni, da 4,50% a 4,76% a 10 anni, da 5,07% a 5,26% a 30 anni. Il differenziale tra il debito spagnolo e tedesco sulla scadenza a dieci anni ha beneficiato di una riduzione dai 395 punti base del 31 dicembre ai 377 del 31 marzo; la riduzione è stata più significativa sulla scadenza a due anni da 300 a 246 punti base.

La curva governativa statunitense ha registrato un contenuto incremento sulla scadenza decennale (da 1,76% a 1,85%).

Nel periodo in esame, i titoli dei Paesi Emergenti hanno segnato una performance negativa, con l'indice Total Return Merrill Lynch EM che ha registrato una variazione del -2,12%. In controtendenza le dinamiche dei titoli high yield, il cui indice di riferimento ha registrato nel periodo in analisi una variazione positiva del +2,57% (indice Total Return Merrill Lynch HY).

Da inizio anno al 31 marzo, i mercati azionari internazionali hanno complessivamente registrato un incremento del +7,9% (indice MSCI World in dollari). Negli USA, lo S&P500 ha registrato una performance positiva di +10%, il Nasdaq Composite di +8,2%; le borse europee hanno mediamente registrato una variazione positiva (+5%). In particolare, la borsa italiana (-5,7%) e spagnola (-3%) hanno sottoperformato il listino tedesco (+2,4%), francese (+2,5%) e inglese (+8,7%). Le borse emergenti hanno realizzato un risultato negativo pari a -1,7% (indice MSCI EM in dollari).

In linea con l'evoluzione della crisi del debito periferico e della propensione al rischio degli investitori, il dollaro statunitense verso la moneta unica ha registrato una iniziale debolezza in gennaio (da 1,32 del 31 dicembre a 1,36 del 1 febbraio) e un successivo rafforzamento in febbraio e marzo (fino alla quotazione di 1,28 del 31 marzo). La quotazione della sterlina inglese ha invece mostrato una debolezza significativa in gennaio e febbraio (da 0,81 del 31 dicembre a 0,87 dell'11 marzo) e un rafforzamento più contenuto nelle ultime sedute (0,84 del 31 marzo). Le dinamiche dello yen continuano ad essere condizionate dalla politica antideflazionistica della Bank of Japan, che ha condotto la quotazione della divisa contro euro da 114,5 di gennaio a 120,8 di marzo.

Nel trimestre, il Brent ha registrato una sostanziale stabilità passando dai 111,9 dollari al barile di inizio anno ai 109,3 di fine marzo, in un contesto di elevata volatilità con i massimi di 119,3 del 12 febbraio e i minimi di 107,1 del 21 marzo.

## ○ Il mercato assicurativo

Da una prima stima elaborata dall'ANIA, nei primi tre mesi del 2013 la nuova produzione vita raccolta in Italia da imprese italiane e rappresentanze di imprese extra-U.E., comprensiva dei premi unici aggiuntivi, ammonta a circa 15,5 miliardi di euro, il 23,6% in più rispetto ai volumi raggiunti nei primi tre mesi dell'anno precedente.

Includendo anche l'attività del campione delle imprese U.E., con premi nei primi tre mesi pari a 2,6 miliardi di euro, i nuovi affari vita complessivi sono stati pari a 18,1 miliardi di euro, in aumento del 27,9% rispetto all'analogo periodo dell'anno precedente.

Relativamente alle imprese italiane ed extra U.E., i premi afferenti a nuove polizze di ramo I hanno continuato a registrare una significativa variazione positiva, +21,0% rispetto allo stesso periodo dell'anno precedente.

Molto positivo, e in controtendenza rispetto ai mesi precedenti, l'andamento relativo alle polizze di ramo V che hanno registrato un incremento del 39,1% rispetto al periodo di confronto.

La restante quota della nuova produzione è rappresentata dalle polizze "linked" (ramo III) che hanno registrato una raccolta di nuovi premi in crescita rispetto all'analogo periodo dell'anno precedente (+31,1%); vi ha contribuito in particolare una positiva commercializzazione di polizze unit, i cui effetti di crescita positivi sul comparto totale sono stati però in parte controbilanciati dalla pressoché assenza di vendita di polizze index.

Positivo anche l'andamento riportato dai contributi relativi a nuove adesioni individuali a forme previdenziali, in aumento del 35,9% rispetto all'anno precedente.

### ● **Andamento del Gruppo Mediolanum**

La raccolta netta del trimestre riporta un saldo positivo di +691,0 milioni di euro rispetto ai +728,5 milioni di euro del primo trimestre 2012 (-5%).

Con particolare riferimento a Banca Mediolanum, la raccolta netta è positiva per +716,6 milioni di euro rispetto a +915,8 milioni di euro del periodo di confronto (-22%).

Complessivamente, Banca Mediolanum registra un saldo della raccolta netta del risparmio gestito positivo per +578,8 milioni di euro rispetto ad un saldo dello stesso periodo dell'anno precedente positivo di +135,3 milioni di euro.

In particolare la raccolta netta generata dal comparto dei fondi comuni di investimento è positiva per +1.000,3 milioni di euro (+242%, 1° trimestre 2012: +292,9 milioni di euro) mentre la raccolta netta del comparto vita è negativa per -421,4 milioni di euro (1° trimestre 2012: -157,5 milioni di euro).

La raccolta netta delle obbligazioni strutturate di terzi si attesta a 31,0 milioni di euro rispetto a 46,2 milioni di euro dello stesso periodo dell'anno precedente.

La polizza legata al conto corrente Freedom registra un saldo negativo di 1.057,3 milioni di euro rispetto al saldo positivo di 72,0 milioni di euro registrato nel marzo dell'anno precedente.

Il risparmio amministrato registra una raccolta netta positiva pari a 1.164,0 milioni di euro, +76% rispetto al dato del periodo di confronto (1° trimestre 2012: +662,4 milioni di euro), grazie soprattutto al positivo contributo dei prodotti della gamma InMediolanum e Freedom Più.

I dati di raccolta netta delle principali reti operanti in Italia nel primo trimestre 2013, pubblicati da *Il Sole 24 Ore*, mostrano Banca Mediolanum al secondo posto in classifica con un saldo positivo di +730 milioni di euro.

Secondo i dati divulgati invece da Assogestioni, cresce la quota di mercato del gruppo Mediolanum dal 4,93% al 5,15% mentre si mantiene al 6° posto con riferimento ai volumi delle masse gestite.

Al 31 marzo 2013 il patrimonio complessivamente amministrato dal Gruppo Mediolanum ha raggiunto il saldo di 53.612,2 milioni di euro con una crescita di 2.035,3 milioni di euro rispetto alla consistenza di fine 2012 (+51.576,9 milioni di euro) e di 4.434,7 milioni di euro rispetto al saldo del 31 marzo 2012 (49.177,5 milioni di euro).

## ● La Raccolta e il Patrimonio Amministrato

### ○ Raccolta netta

Euro/milioni	31.03.2013	31.03.2012	Variazione
<b>ITALIA</b>			
<i>Premi Vita</i>	(421,4)	(157,5)	168%
<i>Prodotti Fondi e Gestioni</i>	1.000,3	292,9	242%
<b>Totale Gestito</b>	<b>578,8</b>	<b>135,3</b>	<b>328%</b>
<i>Titoli strutturati di terzi</i>	31,0	46,2	(33%)
<b>Totale Gestito + Titoli strutturati</b>	<b>609,8</b>	<b>181,5</b>	<b>236%</b>
<b>Totale Amministrato</b>	<b>1.164,0</b>	<b>662,4</b>	<b>76%</b>
<i>Polizze Vita 'Freedom'</i>	(1.057,3)	72,0	ns
<b>Totale Amministrato incluso Freedom</b>	<b>106,8</b>	<b>734,4</b>	<b>(85%)</b>
<b>BANCA MEDIOLANUM</b>	<b>716,6</b>	<b>915,8</b>	<b>(22%)</b>
<b>GRUPPO BANCA ESPERIA (*)</b>	<b>(102,1)</b>	<b>(221,7)</b>	<b>(54%)</b>
<b>Totale ITALIA</b>	<b>614,4</b>	<b>694,1</b>	<b>(11%)</b>
<b>SPAGNA</b>	<b>96,4</b>	<b>31,7</b>	<b>204%</b>
<b>GERMANIA</b>	<b>(19,8)</b>	<b>2,7</b>	<b>ns</b>
<b>TOTALE MERCATO ESTERO</b>	<b>76,6</b>	<b>34,4</b>	<b>123%</b>
<b>TOTALE RACCOLTA NETTA</b>	<b>691,0</b>	<b>728,5</b>	<b>(5%)</b>

(\*) I dati relativi a Banca Esperia sono stati considerati in proporzione alla percentuale di possesso (50%).

### ○ Il patrimonio amministrato(\*)

Euro/milioni	31.03.2013	31.12.2012	31.03.2012
<b>ITALIA</b>			
<i>Prodotti Vita</i>	14.006,3	13.795,7	14.268,7
<i>Polizze Vita 'Freedom'</i>	2.375,8	3.433,0	4.575,8
<i>Fondi e gestioni</i>	25.267,8	23.384,4	21.076,2
<i>Raccolta bancaria</i>	12.519,2	11.336,5	9.881,9
<i>Rettifiche di consolidamento</i>	(10.066,8)	(9.515,3)	(9.454,9)
<b>BANCA MEDIOLANUM</b>	<b>44.102,3</b>	<b>42.434,3</b>	<b>40.347,6</b>
<b>GRUPPO BANCA ESPERIA (**)</b>	<b>7.138,6</b>	<b>6.900,1</b>	<b>6.781,3</b>
<b>Totale ITALIA</b>	<b>51.240,9</b>	<b>49.334,4</b>	<b>47.128,9</b>
<b>SPAGNA</b>	<b>1.925,6</b>	<b>1.799,6</b>	<b>1.674,2</b>
<b>GERMANIA</b>	<b>445,7</b>	<b>442,9</b>	<b>374,4</b>
<b>TOTALE ESTERO</b>	<b>2.371,3</b>	<b>2.242,5</b>	<b>2.048,6</b>
<b>TOTALE PATRIMONIO AMMINISTRATO</b>	<b>53.612,2</b>	<b>51.576,9</b>	<b>49.177,5</b>

(\*) I dati relativi al Patrimonio Amministrato Consolidato sono riferiti esclusivamente alla clientela *Retail*.

(\*\*) I dati relativi a Banca Esperia sono stati considerati in proporzione alla percentuale di possesso (50%).

Il patrimonio complessivamente amministrato al 31 marzo 2013 ammonta a 53.612,2 milioni di euro, in aumento di oltre il 4% rispetto alla consistenza al 31 dicembre 2012 (51.576,9 milioni di euro) e al 31 marzo 2012 (49.177,5 milioni di euro).

Di seguito si riporta l'analisi dei volumi di raccolta e della composizione dei patrimoni amministrati con riferimento ai diversi segmenti operativi.

## ○ Italia - Life

La consistenza delle masse gestite passa dai 13.795,7 milioni di euro di fine 2012 ai 14.006,3 milioni di euro al termine del trimestre in esame (31.03.2012: 14.268,7 milioni di euro).

Euro/milioni	31.03.2013	31.12.2012	31.03.2012
Prodotti Tradizionali	1.332,8	1.372,0	1.305,3
Prodotti Index Linked	2.304,2	2.572,7	3.289,5
Prodotti Unit Linked	10.369,3	9.851,0	9.673,9
<b>Totale Patrimoni Vita (escluso 'Freedom')</b>	<b>14.006,3</b>	<b>13.795,7</b>	<b>14.268,7</b>
<i>Polizze 'Freedom'</i>	<i>2.375,8</i>	<i>3.433,0</i>	<i>4.575,8</i>

## ○ Premi lordi

Euro/milioni	31.03.2013	31.03.2012	Variazione
Premi pluriennali e ricorrenti	13,6	16,1	-16%
Premi unici e collettive	23,8	45,9	-48%
<b>Totale nuova produzione</b>	<b>37,3</b>	<b>62,0</b>	<b>-40%</b>
Premi successivi piani pensionistici	124,7	133,7	-7%
Premi successivi altri prodotti	111,8	127,7	-12%
<b>Totale portafoglio</b>	<b>236,5</b>	<b>261,4</b>	<b>-10%</b>
<b>Totale premi emessi escluso 'Freedom'</b>	<b>273,8</b>	<b>323,4</b>	<b>-15%</b>
Premi polizza 'Freedom'	1.027,5	1.831,4	-44%
<b>Totale premi lordi</b>	<b>1.301,3</b>	<b>2.154,8</b>	<b>-40%</b>

Il totale premi lordi nei primi tre mesi ammonta a 1.301,3 milioni di euro, in diminuzione del 40% rispetto allo stesso periodo dell'anno precedente (31.03.2012: 2.154,8 milioni di euro) risentendo di un maggior interesse della clientela verso altri prodotti del risparmio gestito offerti da Banca Mediolanum.

Escludendo la produzione generata dalla polizza Freedom (Mediolanum Plus), anch'essa in diminuzione del 44% rispetto al primo trimestre del 2012, i premi lordi del trimestre si attestano a 273,8 milioni di euro rispetto a 323,4 milioni di euro del primo trimestre dell'anno precedente (-15%).

La nuova produzione si attesta a 37,3 milioni di euro in diminuzione del 40% (31.03.2012: 62 milioni di euro). I premi unici e collettive, escluso Mediolanum Plus, si attestano a 23,8 milioni di euro contro 45,9 milioni di euro del 31 marzo 2012 (-48%).

I premi di portafoglio registrano un saldo di 236,5 milioni di euro in diminuzione del 10% rispetto allo stesso periodo dell'anno precedente.

Gli oneri netti delle liquidazioni passano da 480,9 milioni di euro del 31 marzo 2012 a 695,3 milioni di euro del trimestre in corso:

Euro/milioni	31.03.2013	31.03.2012	Variazione
Sinistri	13,1	19,8	(34%)
Cedole	19,2	16,3	18%
Scadute	397,4	188,3	111%
Riscatti	265,6	256,5	4%
<b>Totale liquidazioni (escluso 'Freedom')</b>	<b>695,3</b>	<b>480,9</b>	<b>45%</b>
<b>Liquidazioni 'Freedom'</b>	<b>2.097,6</b>	<b>1.800,2</b>	<b>17%</b>

Con riferimento alle liquidazioni del trimestre in esame si registra un incremento del 45% in particolare le scadute si attestano a 397,4 milioni di euro di cui 306,3 milioni di euro relative a Index Linked (31.03.2012: 102,2 milioni di euro).

## ○ Italia - Asset management

Le masse in gestione *Retail* a fine trimestre sono così rappresentate:

Euro/milioni	31.03.2013	31.12.2012	31.03.2012
Fondi di fondi 'Best Brands'	8.719,4	7.676,9	5.975,0
Fondi di fondi 'Portfolio'	575,6	578,5	675,6
Fondi 'Challenge'	12.474,9	11.980,7	11.880,1
Fondi di fondi hedge	198,1	193,8	270,2
Altri fondi comuni mobiliari italiani	3.131,6	2.839,6	2.220,6
Fondi immobiliari "Real Estate"	432,1	436,6	443,0
Altri fondi comuni mobiliari esteri e Gestioni patrimoniali	370,4	321,2	304,3
Rettifiche duplicazioni	(634,3)	(642,9)	(692,5)
<b>Totale patrimonio fondi comuni e gestioni</b>	<b>25.267,8</b>	<b>23.384,4</b>	<b>21.076,2</b>
di cui:			
Azionario	57%	56%	61%
Obbligazionario	36%	36%	29%
Monetario	2%	2%	3%
Altro	5%	6%	7%

Al 31 marzo 2013 si registra un incremento delle masse in gestione che raggiungono il saldo di 25.267,8 milioni di euro (31.12.2012: 23.384,4 milioni di euro e 31 marzo 2012: 21.076,2 milioni di euro).

La raccolta *Retail* sintetizzata attraverso criteri gestionali viene così rappresentata:

### Raccolta lorda

Euro/milioni	31.03.2013	31.03.2012	Variazione
Fondi di fondi 'Best Brands'	1.326,5	745,1	78%
Fondi 'Challenge'	204,7	261,9	(22%)
Altri fondi comuni mobiliari italiani	470,5	156,1	201%
Fondi immobiliari "Real Estate"	-	18,2	ns
Altri fondi e Gestioni patrimoniali	6,7	6,8	(2%)
<b>Totale patrimonio fondi comuni e gestioni</b>	<b>2.008,3</b>	<b>1.188,1</b>	<b>69%</b>

La raccolta lorda del periodo pari a 2.008,3 milioni di euro si è incrementata del 69% rispetto al saldo dello stesso periodo dell'anno precedente pari a 1.188,1 milioni di euro.

### Raccolta netta

Euro/milioni	31.03.2013	31.03.2012	Variazione
Fondi di fondi 'Best Brands'	799,4	299,5	167%
Fondi 'Challenge'	(102,7)	(2,5)	ns
Altri fondi comuni mobiliari italiani	333,4	24,4	ns
Fondi immobiliari "Real Estate"	-	0,6	ns
Altri fondi e Gestioni patrimoniali	(29,8)	(29,2)	2%
<b>Totale patrimonio fondi comuni e gestioni</b>	<b>1.000,3</b>	<b>292,9</b>	<b>242%</b>

La raccolta netta del periodo pari a 1.000,3 milioni di euro registra un incremento del 242% rispetto al saldo dello stesso periodo dell'anno precedente pari a 292,9 milioni di euro.

## ○ Italia - Banking

La raccolta netta del risparmio amministrato al termine dei primi tre mesi del 2013 è pari a 1.164,0 milioni di euro contro 662,4 milioni di euro del primo trimestre 2012.

Le Masse Amministrate, sintetizzate attraverso criteri gestionali, sono così dettagliate:

Euro/milioni	31.03.2013	31.12.2012	31.03.2012
Depositi di conto corrente	8.692,7	7.623,1	5.344,6
Pronti contro termine	241,7	12,9	1.026,5
Obbligazioni Banca Mediolanum	392,5	409,7	488,8
Obbligazioni strutturate di Terzi	1.250,6	1.216,1	946,6
Custodia e amministrazione titoli	1.941,7	2.074,8	2.075,5
<b>Totale Masse Amministrate</b>	<b>12.519,2</b>	<b>11.336,5</b>	<b>9.881,9</b>

Al 31 marzo 2013 il numero dei conti correnti di Banca Mediolanum si attesta a n. 711.737 unità rispetto a n. 707.609 unità di fine 2012 e a n. 651.546 unità del 31 marzo 2012. Il numero dei clienti primi intestatari si attesta a n. 583.837 unità rispetto a n. 579.891 unità al 31 dicembre 2012 e a n. 559.120 unità al 31 marzo 2012.

## ○ Spagna

Euro/milioni	31.03.2013	31.12.2012	31.03.2012
<b>Patrimonio Amministrato:</b>	<b>1.925,6</b>	<b>1.799,6</b>	<b>1.674,3</b>
<i>Risparmio Gestito</i>	<i>1.260,3</i>	<i>1.181,2</i>	<i>1.075,6</i>
<i>Risparmio Amministrato</i>	<i>665,3</i>	<i>618,4</i>	<i>598,6</i>
<b>Raccolta Lorda Risparmio Gestito</b>	<b>108,2</b>	<b>285,2</b>	<b>62,7</b>
<b>Raccolta Netta:</b>	<b>96,4</b>	<b>114,3</b>	<b>31,7</b>
<i>Risparmio Gestito</i>	<i>52,2</i>	<i>88,2</i>	<i>19,0</i>
<i>Risparmio Amministrato</i>	<i>44,2</i>	<i>26,2</i>	<i>12,7</i>

Le masse amministrate ammontano a 1.925,6 milioni di euro rispetto a 1.799,6 milioni di euro di fine 2012 e 1.674,3 milioni di euro del primo trimestre 2012.

La Raccolta Netta del trimestre è positiva per +96,4 milioni di euro rispetto ad un saldo positivo del primo trimestre 2012 di +31,7 milioni di euro, in particolare il Risparmio Gestito registra un saldo positivo di +52,2 milioni di euro, in crescita rispetto al dato del 31 marzo 2012 che si attestava a 19 milioni di euro; il risparmio amministrato registra un saldo positivo pari a +44,2 milioni di euro (31.03.2012: 12,7 milioni di euro).

Al 31 marzo 2013 il numero totale dei clienti si attesta a n. 79.424 unità rispetto a n. 78.856 unità di fine 2012 e a n. 76.815 unità del 31 marzo 2012.

## ○ Germania

Euro/milioni	31.03.2013	31.12.2012	31.03.2012
<b>Patrimonio Amministrato:</b>	445,7	442,9	374,4
<i>Risparmio Gestito</i>	374,4	356,4	317,9
<i>Risparmio Amministrato</i>	71,3	86,5	56,5
<b>Raccolta Lorda Risparmio Gestito</b>	11,1	90,8	34,4
<b>Raccolta Netta:</b>	(19,8)	54,5	2,7
<i>Risparmio Gestito</i>	(4,6)	26,3	4,5
<i>Risparmio Amministrato</i>	(15,2)	28,2	(1,8)

Le Masse Amministrate passano da 442,9 milioni di euro di fine 2012 a 445,7 milioni di euro al termine del trimestre in esame (+1%), in crescita del +19% rispetto alle consistenze del marzo 2012 (374,4 milioni di euro).

La Raccolta Netta del trimestre è negativa per -19,8 milioni di euro rispetto ad un saldo positivo del primo trimestre 2012 di +2,7 milioni di euro. In particolare, il Risparmio Gestito registra un saldo negativo di -4,6 milioni di euro (1° trimestre 2012: +4,5 milioni di euro), il risparmio amministrato al 31 marzo 2013 registra un deflusso per -15,2 milioni di euro (1° trimestre 2012: -1,8 milioni di euro).

Al 31 marzo 2013 il numero totale dei clienti si attesta a n. 4.547 unità rispetto a n. 4.533 unità di fine 2012 e a n. 4.046 unità del 31 marzo 2012.



## ● Le reti di vendita

Unità	31.03.2013	31.12.2012	31.03.2012
Promotori finanziari	4.329	4.315	4.466
<b>BANCA MEDIOLANUM</b>	4.329	4.315	4.466
<b>SPAGNA</b>	608	590	563
<b>GERMANIA</b>	46	46	39
<b>TOTALE</b>	4.983	4.951	5.068

La rete di promotori finanziari di Banca Mediolanum passa da n. 4.315 unità di fine 2012 a 4.329 unità alla data del 31 marzo 2013.

## ● Il Conto Economico consolidato riclassificato al 31 marzo 2013<sup>(\*)</sup>

Euro/milioni	31.03.2013	31.03.2012	Variazione	Var.%
Premi netti	1.335,6	2.181,4	(845,8)	(39%)
Oneri netti relativi ai sinistri e variazione delle riserve	(1.325,7)	(2.167,9)	842,2	(39%)
<b>Proventi netti assicurativi (escluso commissioni)</b>	9,9	13,4	(3,5)	(26%)
Commissioni di sottoscrizione fondi	34,5	26,1	8,3	32%
Commissioni di gestione	131,9	112,8	19,1	17%
Commissioni di performance	59,3	61,8	(2,5)	(4%)
Commissioni e ricavi da servizi bancari	25,5	22,5	3,0	13%
Commissioni diverse	9,8	8,5	1,4	16%
<b>Commissioni attive</b>	260,9	231,7	29,2	13%
Margine interesse	71,9	83,5	(11,6)	(14%)
Profitti/Perdite netti da investimenti al <i>fair value</i>	3,8	95,5	(91,7)	(96%)
<b>Margine finanziario</b>	75,8	179,0	(103,3)	(58%)
Valorizzazione Equity method	1,8	1,4	0,4	26%
Profitti netti da realizzo di altri investimenti	39,1	1,1	38,1	ns
Rettifiche di valore nette su crediti	(1,2)	(2,0)	0,8	(38%)
Rettifiche di valore nette su altri investimenti	(0,1)	(0,0)	(0,1)	400%
<b>Proventi netti da altri investimenti</b>	37,8	(0,9)	38,7	ns
<b>Altri ricavi diversi</b>	4,6	6,4	(1,8)	(28%)
<b>TOTALE RICAVI</b>	390,8	431,0	(40,3)	(9%)
Commissioni passive rete	(103,4)	(81,5)	(22,0)	27%
Altre commissioni passive	(11,9)	(10,2)	(1,7)	17%
Spese amministrative	(91,6)	(86,5)	(5,1)	6%
Ammortamenti	(3,8)	(3,2)	(0,5)	17%
Accantonamenti netti per rischi	(3,0)	(5,3)	2,3	(43%)
<b>TOTALE COSTI</b>	(213,7)	(186,7)	(27,0)	14%
<b>UTILE LORDO PRE IMPOSTE</b>	177,1	244,4	(67,3)	(28%)
Imposte del periodo	(40,4)	(65,7)	25,3	(39%)
<b>UTILE NETTO</b>	136,7	178,6	(42,0)	(23%)

(\*) Il presente conto economico è stato elaborato secondo uno schema che rispecchia il sistema direzionale del Gruppo che prevede la riclassificazione delle componenti dell'utile dell'esercizio prima delle imposte per natura ed esponendo gli oneri e proventi finanziari afferenti gli attivi e passivi per i quali il rischio di investimento è sopportato dagli assicurati nella voce "Oneri netti relativi ai sinistri e variazione delle riserve".

I **Proventi netti assicurativi**, al lordo degli oneri di acquisizione, si attestano a 9,9 milioni di euro rispetto a 13,4 milioni di euro dello stesso periodo del 2012.

In particolare, i **Premi netti** di competenza dei tre mesi sono pari a 1.335,6 milioni di euro rispetto a 2.181,4 milioni di euro del trimestre di confronto (-39%). La riduzione dei premi è determinata dalla riduzione della raccolta della polizza Freedom pari a 804 milioni di euro (-44%).

Gli **Oneri netti relativi ai sinistri e le variazioni delle riserve** sono passati da 2.167,9 milioni di euro del 31 marzo 2012 a 1.325,7 milioni di euro (-39%), di cui 2.097,6 milioni di euro afferenti alle liquidazioni delle polizze abbinate al conto corrente *Freedom* (31.03.2012: 1.800,2 milioni di euro).

Le **Commissioni attive** dei primi tre mesi ammontano a 260,9 milioni di euro rispetto a 231,7 milioni di euro del 31 marzo 2012 registrando un incremento di 29,2 milioni di euro, principalmente in relazione alle maggiori commissioni di gestione per +19,1 milioni di euro e per maggiori commissioni di sottoscrizione fondi +8,3 milioni di euro.

Il **Margine finanziario netto** diminuisce di 103,3 milioni di euro e passa da 179 milioni di euro del primo trimestre 2012 a 75,8 milioni di euro al termine del trimestre in esame.

Il decremento è dovuto sia alla diminuzione del margine di interessi (-11,6 milioni di euro), per effetto della riduzione degli spread sui tassi di mercato compensato in parte dalla crescita dei volumi degli assets che ai minori profitti degli investimenti al *fair value* che passano da 95,5 milioni di euro del marzo 2012 a 3,8 milioni di euro del trimestre in esame (-96%).

La **valorizzazione ad Equity method** passa da un saldo positivo di +1,4 milioni di euro del primo trimestre 2012 ad un saldo positivo di +1,8 milioni di euro del trimestre in esame, relativo alla sola quota di competenza dell'utile generato nel trimestre dalla partecipazione nel Gruppo Banca Esperia.

I **Proventi netti da altri investimenti** registrano un saldo positivo di 37,8 milioni di euro (31.03.2012: -0,9 milioni di euro) principalmente per effetto dei profitti netti da realizzo su cessioni di attività finanziarie disponibili per la vendita.

Le **Commissioni passive rete** passano da 81,5 milioni di euro del primo trimestre 2012 a 103,4 milioni di euro al termine del trimestre in esame e registrano in particolare un incremento per effetto delle maggiori provvigioni passive su maggiori volumi di vendita di fondi comuni di investimento, maggior management fee per incremento dei patrimoni in gestione, maggiori costi per incentivazioni alla rete di vendita e maggiori accantonamenti a Firr ed Enasarco per modifiche intervenute nelle regole di calcolo.

Il **Totale costi**, al netto delle commissioni passive rete, ammonta complessivamente a 110,3 milioni di euro rispetto a 105,2 milioni di euro del trimestre dell'anno precedente registrando un incremento di 5,1 milioni di euro. In particolare il trimestre registra maggiori spese per pubblicità e promozione (+0,7 milioni di euro), spese per consulenze (+0,9 milioni di euro), spese per sistemi informativi (+0,6 milioni di euro).

Le **Imposte** di competenza del trimestre passano da 65,7 milioni di euro del 31 marzo 2012 a 40,4 milioni di euro al termine del trimestre in esame (tax rate 22,78%).

Di seguito si riporta il commento alle variazioni di conto economico per area di attività.

### ○ Segmento Italia - Life

Euro/migliaia	31.03.2013	31.03.2012	Variazione	Var.%
Premi netti	1.297.891	2.151.603	(853.712)	(40%)
Oneri netti relativi ai sinistri e variazione delle riserve	(1.293.571)	(2.143.864)	850.293	(40%)
<b>Proventi netti assicurativi (escluso commissioni)</b>	4.320	7.739	(3.419)	(44%)
Commissioni attive	85.000	79.364	5.636	7%
Margine interesse	10.837	1.265	9.572	ns
Profitti/Perdite netti da investimenti al <i>fair value</i>	(649)	65.812	(66.461)	ns
<b>Margine finanziario netto</b>	10.188	67.077	(56.889)	(85%)
Proventi netti da altri investimenti	(5.872)	(54)	(5.818)	ns
Altri ricavi diversi	2.499	2.784	(285)	(10%)
<b>TOTALE RICAVI</b>	96.135	156.910	(60.775)	(39%)
Commissioni passive rete	(22.644)	(23.924)	1.280	(5%)
Altre commissioni passive	(1.719)	(1.331)	(388)	29%
Spese amministrative	(20.904)	(21.196)	292	(1%)
Ammortamenti	(990)	(778)	(212)	27%
Accantonamenti netti per rischi	(720)	(1.184)	464	(39%)
<b>TOTALE COSTI</b>	(46.977)	(48.413)	1.436	(3%)
<b>UTILE LORDO PRE IMPOSTE</b>	49.158	108.497	(59.339)	(55%)

L'utile lordo pre-imposte del segmento Italia – Life registra un saldo di 49,1 milioni di euro con un decremento del 55% rispetto al risultato del primo trimestre dell'anno precedente pari a +108,5 milioni di euro, dovuto principalmente alla riduzione del margine finanziario netto (-56,9 milioni di euro).

I **Proventi netti assicurativi**, al lordo degli oneri di acquisizione, passano da 7,7 milioni di euro del trimestre 2012 a 4,3 milioni di euro del primo trimestre 2013 per effetto della minor raccolta premi rispetto al primo trimestre 2012.

Le **Commissioni attive** del trimestre ammontano a 85,0 milioni di euro (31.03.2012: 79,4 milioni di euro) con un incremento delle commissioni di performance di pertinenza del segmento Vita (+2,0 milioni di euro) e delle commissioni di gestione (+3,3 milioni di euro) per effetto dell'incremento delle riserve tecniche relative ai prodotti unit linked.

Il **Margine finanziario netto** del trimestre è positivo per 10,2 milioni di euro rispetto ai 67,1 milioni di euro del primo trimestre 2012 con un decremento di 56,9 milioni di euro dovuto ai minori profitti sugli investimenti al *fair value* -66,5 milioni di euro per il negativo andamento del mercato, mentre il margine di interesse passa da 1,3 milioni di euro a 10,8 milioni di euro per effetto dei minori oneri relativi ai proventi retrocessi agli assicurati.

I **Proventi netti da altri investimenti** si attestano a -5,9 milioni di euro e sono dovuti a perdite su attività finanziarie disponibili per la vendita.

Le **Commissioni passive rete** diminuiscono di 1,3 milioni di euro passando da 23,9 milioni di euro del primo trimestre 2012 a 22,6 milioni di euro al 31 marzo 2013.

Gli **Altri Costi** del trimestre in esame si attestano a 24,3 milioni di euro rispetto a 24,5 milioni di euro del 31 marzo 2012.

### ○ Segmento Italia - Asset management

Euro/migliaia	31.03.2013	31.03.2012	Variazione	Var. %
Commissioni di sottoscrizione fondi	32.661	24.994	7.667	31%
Commissioni di gestione	69.757	54.818	14.939	27%
Commissioni di performance	29.330	34.222	(4.892)	(14%)
Commissioni diverse	6.043	5.672	371	7%
<b>Commissioni attive</b>	<b>137.791</b>	<b>119.706</b>	<b>18.085</b>	<b>15%</b>
Margine interesse	71	246	(175)	(71%)
Profitti/Perdite netti da investimenti al <i>fair value</i>	1	1	-	-
<b>Margine finanziario netto</b>	<b>72</b>	<b>247</b>	<b>(175)</b>	<b>(71%)</b>
Proventi netti da altri investimenti	(1)	154	(155)	ns
Altri ricavi diversi	55	49	6	12%
<b>TOTALE RICAVI</b>	<b>137.917</b>	<b>120.156</b>	<b>17.761</b>	<b>15%</b>
Commissioni passive rete	(59.415)	(38.418)	(20.997)	55%
Altre commissioni passive	(3.740)	(2.888)	(852)	30%
Spese amministrative	(18.079)	(17.351)	(728)	4%
Ammortamenti	(546)	(562)	16	(3%)
Accantonamenti netti per rischi	(1.824)	(1.109)	(715)	64%
<b>TOTALE COSTI</b>	<b>(83.604)</b>	<b>(60.328)</b>	<b>(23.276)</b>	<b>39%</b>
<b>UTILE LORDO PRE IMPOSTE</b>	<b>54.312</b>	<b>59.828</b>	<b>(5.516)</b>	<b>(9%)</b>

L'**Utile lordo pre-imposte** del segmento Italia – Asset Management registra un saldo di 54,3 milioni di euro con un decremento del 9% rispetto al risultato del primo trimestre dell'anno precedente (31.03.2012: 59,8 milioni di euro).

Le **Commissioni attive** del trimestre ammontano a 137,8 milioni di euro in aumento di 18,1 milioni di euro rispetto al trimestre dell'esercizio precedente (+119,7 milioni di euro), principalmente per l'apporto delle commissioni di gestione (+14,9 milioni di euro) dovute all'aumento del NAV medio di periodo, delle commissioni di sottoscrizione fondi (+7,7 milioni di euro) mentre le commissioni di performance si sono decimate di 4,9 milioni di euro.

I **Costi** di pertinenza del segmento al termine del trimestre si sono incrementati del 39% passando da 60,3 milioni di euro del marzo 2012 a 83,6 milioni di euro del periodo in esame principalmente per effetto di maggiori provvigioni passive di sottoscrizione generate dall'incremento dei volumi di vendita di fondi comuni di investimento, alle maggiori commissioni passive sulle masse in gestione e a maggiori oneri relativi ad incentivi alla rete di vendita sulla raccolta netta.

## ○ Segmento Italia - Banking

Euro/migliaia	31.03.2013	31.03.2012	Variazione	Var.%
Commissioni e ricavi da servizi bancari	21.864	19.169	2.695	14%
Commissioni diverse	2.556	2.385	171	7%
<b>Commissioni attive</b>	<b>24.420</b>	<b>21.554</b>	<b>2.866</b>	<b>13%</b>
Margine interesse	58.964	78.117	(19.153)	(25%)
Profitti/Perdite netti da investimenti al <i>fair value</i>	4.085	28.909	(24.824)	(86%)
<b>Margine finanziario netto</b>	<b>63.049</b>	<b>107.026</b>	<b>(43.977)</b>	<b>(41%)</b>
<b>Proventi netti da altri investimenti</b>	<b>33.842</b>	<b>(778)</b>	<b>34.620</b>	<b>ns</b>
<b>Altri ricavi diversi</b>	<b>1.895</b>	<b>3.290</b>	<b>(1.395)</b>	<b>(42%)</b>
<b>TOTALE RICAVI</b>	<b>123.206</b>	<b>131.092</b>	<b>(7.886)</b>	<b>(6%)</b>
Commissioni passive rete	(15.070)	(13.922)	(1.148)	8%
Altre commissioni passive	(3.004)	(3.112)	108	(3%)
Spese amministrative	(42.921)	(38.418)	(4.503)	12%
Ammortamenti	(1.744)	(1.319)	(425)	32%
Accantonamenti netti per rischi	(369)	(2.929)	2.560	(87%)
<b>TOTALE COSTI</b>	<b>(63.108)</b>	<b>(59.700)</b>	<b>(3.408)</b>	<b>6%</b>
<b>UTILE LORDO PRE IMPOSTE</b>	<b>60.098</b>	<b>71.392</b>	<b>(11.294)</b>	<b>(16%)</b>

L'utile lordo pre-imposte del segmento Italia – Banking registra un saldo positivo di 60,1 milioni di euro rispetto ad un saldo di 71,4 milioni di euro del trimestre dell'esercizio precedente; il risultato risente della riduzione per 44,0 milioni di euro del margine finanziario netto e compensato in parte dall'incremento di 34,6 milioni di euro dei proventi netti da altri investimenti.

Il **Margine finanziario netto** si attesta a 63,0 milioni di euro registrando un decremento di 44,0 milioni di euro rispetto al periodo di confronto (31.03.2012: 107,0 milioni di euro) dovuto sia ad un decremento del margine di interesse (-25%) sia per effetto della riduzione degli spread sui tassi di mercato che della riduzione dei profitti e perdite netti da investimenti al *fair value* (-24,8 milioni di euro).

Le **Commissioni attive** pari a 24,4 milioni di euro (31.03.2012: +21,6 milioni di euro) aumentano del 13% per effetto delle maggiori commissioni rivenienti dai prodotti di risparmio gestito e dal collocamento di obbligazioni strutturate di terzi.

I **Proventi netti da altri investimenti** che si attestano a 33,8 milioni di euro (31.03.2012: -0,8 milioni di euro) sono da ricondurre a maggiori proventi su attività finanziarie disponibili per la vendita.

Le **Commissioni passive rete** si incrementano dell'8% attestandosi a 15,1 milioni di euro, in aumento di 1,1 milioni di euro rispetto al trimestre dell'esercizio precedente per effetto del management fee sulle maggiori masse amministrative e maggiori oneri relativi ad accantonamenti per indennità contrattuali nei confronti della rete di vendita.

Gli **Altri Costi** del trimestre passano da 45,8 milioni di euro del trimestre 2012 a 48,0 milioni di euro del trimestre in esame, registrando un incremento di 2,3 milioni di euro principalmente per l'aumento dei costi del personale, delle spese IT e delle spese di pubblicità.

## ○ Segmento Italia - Other

Euro/migliaia	31.03.2013	31.03.2012	Variazione	Var.%
Margine interesse	(3.953)	(3.689)	(264)	7%
Profitti/Perdite netti da investimenti al <i>fair value</i>	-	(2)	2	ns
Margine finanziario netto	(3.953)	(3.691)	(262)	7%
Valorizzazione Equity method	1.818	1.442	376	26%
Proventi netti da altri investimenti	(18)	-	(18)	ns
<b>TOTALE RICAVI</b>	<b>(2.153)</b>	<b>(2.249)</b>	<b>96</b>	<b>ns</b>
<b>UTILE LORDO PRE IMPOSTE</b>	<b>(2.153)</b>	<b>(2.249)</b>	<b>96</b>	<b>ns</b>

L'utile lordo pre-imposte del segmento Italia – Other registra una perdita di 2,2 milioni di euro (31.03.2012: -2,2 milioni di euro).

Il Margine finanziario netto a fine periodo è negativo di 3,9 milioni di euro in linea con il dato dell'anno precedente.

La Valorizzazione Equity method riporta sia per il periodo in esame che per il periodo a confronto la quota di competenza degli utili generati esclusivamente da Banca Esperia pari a 1,8 milioni di euro rispetto a 1,4 milioni di euro della stessa al 31 marzo 2012.

## ○ Segmento Spagna

Euro/migliaia	31.03.2013	31.03.2012	Variazione	Var.%
Premi netti	31.366	22.159	9.207	42%
Oneri netti relativi ai sinistri e variazione delle riserve	(26.553)	(17.679)	(8.874)	50%
<b>Proventi netti assicurativi (escluso commissioni)</b>	<b>4.813</b>	<b>4.480</b>	<b>333</b>	<b>7%</b>
Commissioni attive	8.671	6.912	1.759	25%
Margine interesse	5.847	7.308	(1.461)	(20%)
Profitti/Perdite netti da investimenti al <i>fair value</i>	375	482	(107)	(22%)
Margine finanziario netto	6.222	7.790	(1.568)	(20%)
Proventi netti da altri investimenti	9.808	(259)	10.067	ns
Altri ricavi diversi	81	100	(19)	(19%)
<b>TOTALE RICAVI</b>	<b>29.595</b>	<b>19.023</b>	<b>10.572</b>	<b>56%</b>
Commissioni passive rete	(5.361)	(4.343)	(1.018)	23%
Altre commissioni passive	(779)	(685)	(94)	14%
Spese amministrative	(6.575)	(6.469)	(106)	2%
Ammortamenti	(359)	(387)	28	(7%)
Accantonamenti netti per rischi	(76)	(66)	(10)	15%
<b>TOTALE COSTI</b>	<b>(13.150)</b>	<b>(11.950)</b>	<b>(1.200)</b>	<b>10%</b>
<b>UTILE LORDO PRE IMPOSTE</b>	<b>16.445</b>	<b>7.073</b>	<b>9.372</b>	<b>ns</b>

I **Proventi netti assicurativi**, al lordo degli oneri di acquisizione, si attestano a 4,8 milioni di euro rispetto a 4,5 milioni di euro del 31 marzo 2012.

Le **Commissioni attive** registrano un incremento di 1,8 milioni di euro passando da 6,9 milioni di euro a 8,7 milioni di euro al termine del trimestre in esame (+25%).

I **Proventi netti da altri investimenti** che si attestano a 9,8 milioni di euro (31.03.2012: -0,3 milioni di euro) sono da ricondurre a maggiori proventi su attività finanziarie disponibili per la vendita.

Gli **Altri Costi** si attestano a 13,2 milioni di euro (31 marzo 2012: 12,0 milioni di euro).

## ○ Segmento Germania

Euro/migliaia	31.03.2013	31.03.2012	Variazione	Var.%
Premi netti	6.341	7.608	(1.267)	(17%)
Oneri netti relativi ai sinistri e variazione delle riserve	(5.570)	(6.400)	830	(13%)
<b>Proventi netti assicurativi (escluso commissioni)</b>	771	1.208	(437)	(36%)
<b>Commissioni attive</b>	5.374	4.306	1.068	25%
Margine interesse	159	276	(117)	(42%)
Profitti/Perdite netti da investimenti al <i>fair value</i>	20	299	(279)	(93%)
<b>Margine finanziario netto</b>	179	575	(396)	(69%)
<b>Altri ricavi diversi</b>	102	184	(82)	(45%)
<b>TOTALE RICAVI</b>	6.426	6.273	153	2%
Commissioni passive rete	(947)	(879)	(68)	8%
Altre commissioni passive	(2.646)	(2.140)	(506)	24%
Spese amministrative	(3.484)	(3.253)	(231)	7%
Ammortamenti	(140)	(189)	49	(26%)
<b>TOTALE COSTI</b>	(7.218)	(6.461)	(757)	12%
<b>UTILE LORDO PRE IMPOSTE</b>	(792)	(188)	(604)	321%

Le Commissioni attive passano da 4,3 milioni di euro del 31 marzo 2012 a 5,4 milioni di euro al termine del trimestre in esame, in aumento di 1,1 milioni di euro (+25%).

Le Commissioni passive rete si attestano a 0,9 milioni di euro in linea con il trimestre dell'anno precedente.



## ● Eventi societari di rilievo e andamento delle società del gruppo

A seguito dell'intervenuta autorizzazione dell'IVASS del 19 marzo scorso, in data 26 marzo Mediolanum S.p.A. ha provveduto all'acquisizione dell'intero capitale sociale di Mediolanum Assicurazioni S.p.A., con effetto a far data dal 31 marzo 2013.

Il corrispettivo per l'acquisto della partecipazione, fissato inizialmente in 35,9 milioni di euro è stato adeguato, secondo quanto pattuito contrattualmente, in base al Patrimonio netto rettificato della società al 31 marzo 2013 e al valore di portafoglio calcolato alla stessa data dall'attuario indipendente incaricato.

A tale proposito in data 6 maggio 2013 il consiglio di amministrazione della Mediolanum Assicurazioni ha approvato la situazione contabile al 31 marzo 2013 da cui si evince un valore di patrimonio netto rettificato di euro 33.401.463,00. Inoltre in pari data è pervenuta la relazione estimativa dell'attuario sul valore del portafoglio polizze al 31 marzo 2013 determinato in euro 11.241.000,00, già al netto del relativo effetto fiscale. Sommando i due valori il corrispettivo finale, previo aggiornamento della due diligence che verrà svolta da professionisti incaricati, ammonta in misura pari ad euro 44.642.463,00.

Si rammenta che essendo i venditori gli azionisti di riferimento sia di Mediolanum S.p.A. (Società acquirente) che di Mediolanum Assicurazioni S.p.A. (Società acquisita) l'operazione in questione si configura come operazione fra parti correlate di "minore rilevanza" (in base ai criteri definiti nelle "Procedure ai sensi della Delibera Consob n. 17221, art. 4").

Ai fini del primo consolidamento della partecipazione alla data del 31 marzo 2013, è stato applicato il principio contabile internazionale IFRS 3, che disciplina le aggregazioni aziendali.

Il predetto principio prevede che in sede di primo consolidamento tutte le attività e le passività della società oggetto di acquisizione e conseguente consolidamento siano valutate al *fair value*, che corrisponde al corrispettivo al quale un'attività potrebbe essere scambiata o una passività estinta in una normale transazione tra parti consapevoli e indipendenti, alla data di effetto dell'operazione. In tale contesto devono essere riconosciute e misurate tutte le attività identificabili, incluso eventuali attivi immateriali a vita utile definita, ed eventuali ulteriori passività non riconosciute in bilancio secondo i principi contabili nazionali.

Con riferimento alle riserve tecniche (passività assicurative), in tal caso il principio contabile IFRS 4 (contratti assicurativi) permette di rappresentare tale *fair value* misurando le passività assicurative secondo i principi contabili locali ed iscrivendo separatamente un attivo immateriale (Valore del Portafoglio) che rappresenta il valore attuale della redditività futura dei contratti in portafoglio.

La situazione patrimoniale della Compagnia alla data del 31 marzo 2013 così determinata riporta un valore di patrimonio netto IAS/IFRS, comprensivo del relativo valore di portafoglio al 31 marzo 2013, pari a euro 44.715.703,00, a fronte della quale è stata iscritta nella voce "Riserve di utile e altre riserve patrimoniali" una riserva di transizione agli IAS/IFRS pari a euro 73.240,00.

Di seguito si riportano i principali risultati realizzati dalle altre società del gruppo nel trimestre in esame.

## ○ Società operanti nel settore Assicurativo Vita

**Mediolanum Vita S.p.A.** – Il risultato del primo trimestre 2013 determinato secondo i principi contabili internazionali è positivo per +8,8 milioni di euro rispetto a un utile netto al 31 marzo 2012 di +48,6 milioni di euro.

La produzione del primo trimestre 2013 si attesta a 1.289,1 milioni di euro (in calo del 39%) rispetto al dato dello stesso periodo dell'anno precedente di 2.112,2 milioni di euro, per effetto dei minori premi generati dalla polizza "Mediolanum Plus" (-803,9 milioni di euro).

La nuova produzione del primo trimestre 2013 si attesta a 1.052,2 milioni di euro (in calo del 43%) rispetto al dato dello stesso periodo dell'anno precedente di 1.852,6 milioni di euro, per effetto dei minori premi generati dalla polizza "Mediolanum Plus" (-803,9 milioni di euro).

I premi di portafoglio pluriennali e ricorrenti hanno subito anch'essi un decremento di 22,7 milioni di euro.

Il saldo complessivo degli impegni verso assicurati (riserve matematiche e passività finanziarie) al 31 marzo 2013 è pari a 13.893,8 milioni di euro (31.12.2012: 14.613,4 milioni di euro) e sono costituiti per 13.818,5 milioni di euro da polizze individuali (31.12.2012: 14.541,2 milioni di euro) e per 75,3 milioni di euro da polizze collettive (31.12.2012: 72,2 milioni di euro).

**Mediolanum International Life Ltd** – La compagnia irlandese ha realizzato al termine del primo trimestre 2013 un utile netto complessivo di +4,9 milioni di euro in diminuzione di 2,0 milioni di euro rispetto allo stesso periodo dell'esercizio precedente (31.03.2012: +6,9 milioni di euro).

La raccolta complessiva del I trimestre 2013 è stata pari a 47,9 milioni di euro contro +70,3 milioni di euro del 31 marzo 2012.

Con riferimento ai soli mercati esteri (Spagna e Germania), la raccolta è stata pari a +37,7 milioni di euro (31.03.2012: +29,8 milioni di euro).

Al 31 marzo 2013 il saldo complessivo degli impegni verso assicurati ammonta a 3.206 milioni di euro, in calo rispetto alla consistenza al termine dell'esercizio precedente (31.12.2012: 3.300 milioni di euro).

Le polizze di Mediolanum International Life Ltd sono distribuite in Italia attraverso Banca Mediolanum, in Spagna attraverso Banco Mediolanum ed in Germania attraverso Bankhaus August Lenz.

## ○ Società operanti nel settore gestioni patrimoniali

**Mediolanum International Funds Ltd** – La società chiude il 31 marzo 2013 con un utile netto di +86,9 milioni di euro, con un incremento di +3,6 milioni di euro rispetto al risultato dell'anno precedente (31.03.2012: +83,3 milioni di euro).

La raccolta netta al 31 marzo 2013 è positiva per +583,3 milioni di euro (31.03.2012: +278,8 milioni di euro). Il patrimonio gestito alla data del 31 marzo 2013 ammonta a 22.565 milioni di euro rispetto a 20.952 milioni di euro del 31 dicembre 2012 (+7,7%).

**Mediolanum Gestione Fondi SGR p.A.** – La società chiude il primo trimestre 2013 con un utile netto di +6,4 milioni di euro rispetto a +5,7 milioni di euro dello stesso trimestre dell'esercizio precedente.

Al 31 marzo 2013 la raccolta netta registra un saldo positivo di +334,9 milioni di euro contro un saldo positivo dello stesso periodo dell'anno precedente pari a +27,2 milioni di euro con un incremento di +307,7 milioni di euro. Il Patrimonio gestito direttamente dalla Società si attesta al termine del trimestre in esame a 3.670,6 milioni di euro rispetto a 2.753,6 milioni di euro dello stesso periodo dell'anno precedente (+33,3%) e a 3.377,4 milioni di euro del 31 dicembre 2012 (+8,7%).

**Gamax Management A.G.** – La società di gestione lussemburghese registra al 31 marzo 2013 un utile netto di +1,1 milioni di euro rispetto ad un utile netto di +0,9 milioni di euro del primo trimestre dell'anno precedente.

Con riferimento al comparto retail, la raccolta netta del trimestre è negativa per -11,3 milioni di euro (31.03.2012: -4 milioni di euro).

Il patrimonio gestito al termine del trimestre ammonta a 233,9 milioni di euro (31.12.2012: 228,4 milioni di euro). Le masse complessive in gestione al 31 marzo 2013 (Retail + Institutional) ammontano a 459 milioni di euro (31.12.2012: 409 milioni di euro).

## ○ Società operanti nel settore bancario (incluso distribuzione prodotti di gruppo)

**Banca Mediolanum S.p.A.** – La situazione dei conti al 31 marzo 2013 presenta un utile netto di 50,2 milioni di euro rispetto ad utile netto del primo trimestre dell'esercizio precedente pari a 81,5 milioni di euro (-38%).

Il risultato del trimestre, prima delle imposte, ammonta invece a 66,4 milioni di euro contro 105,2 milioni di euro dello stesso periodo dell'esercizio precedente, registrando un decremento di 38,8 milioni di euro. In particolare nel trimestre si registra una riduzione dei dividendi da società controllate (-19,1 milioni di euro) per effetto dei maggiori dividendi in acconto liquidati nell'esercizio precedente. L'attività bancaria registra inoltre un minor margine finanziario netto (-10,0 milioni di euro) principalmente per effetto della riduzione del margine interessi che passa da 78,1 milioni di euro dell'anno precedente a 59,0 milioni di euro al termine del trimestre in esame per effetto della riduzione degli spread sui tassi di mercato.

Gli ottimi risultati di raccolta netta nel comparto del risparmio gestito fanno registrare una contrazione del margine commissionale per effetto dei maggiori oneri di incentivazione della rete di vendita (-4,4 milioni di euro).

Infine i costi operativi del trimestre crescono di circa 5,3 milioni di euro, di cui 1,7 milioni di euro relativi a maggiori oneri per il personale principalmente a fronte dell'ampliamento dell'organico della banca.

La raccolta diretta dalla clientela passa da 8.897,6 milioni di euro di fine 2012 a 10.101,2 milioni di euro alla data del 31 marzo 2013.

Il saldo degli impieghi alla clientela cresce a 5.394,0 milioni di euro rispetto a 4.917,8 milioni di euro al 31 dicembre 2012, principalmente per effetto dell'incremento delle operazioni di denaro caldo (+279 milioni di euro), dei depositi presso Cassa di Compensazione e Garanzia (+142,7 milioni di euro) e dei mutui residenziali (+95 milioni di euro); la componente titoli si riduce a 464,4 milioni di euro (31.12.2012: 495,2 milioni di euro).

I dossier titoli della clientela retail passano da 3.625 milioni di euro di fine anno a 3.504,8 milioni di euro al termine del trimestre in esame (31.03.2012: 3.435,6 milioni di euro).

**Banco Mediolanum** – Il gruppo spagnolo chiude il trimestre con un risultato consolidato positivo per +10,8 milioni di euro rispetto ad un risultato al 31 marzo 2012 di +6 milioni di euro.

La raccolta netta dei prodotti del risparmio gestito registra un saldo positivo di +52,2 milioni di euro contro +19 milioni di euro del primo trimestre dell'anno precedente. Per quanto concerne i prodotti di risparmio amministrato, il trimestre in esame registra un saldo positivo di +44,2 milioni di euro rispetto a +12,7 milioni di euro dello stesso periodo dell'esercizio precedente.

Al 31 marzo 2013 le masse amministrato e gestite della clientela ammontano a 1.925,6 milioni di euro rispetto a 1.799,6 milioni di euro al 31 dicembre 2012.

La rete di vendita è composta da 608 unità (31.12.2012: n. 590 unità) di cui n. 569 consulenti globali (31.12.2012: 551 unità).

**Bankhaus August Lenz & Co.** – La banca tedesca chiude il 31 marzo 2013 con una perdita netta di -2,1 milioni di euro, registrando un peggioramento di -0,4 milioni di euro rispetto alla perdita del primo trimestre 2012 pari a -1,7 milioni di euro.

La raccolta netta del trimestre registra un saldo positivo del comparto gestito di +6,7 milioni di euro (31.03.2012: +8,5 milioni di euro) mentre il comparto amministrato registra un saldo negativo di -15,2 milioni di euro (31.03.2012: -1,8 milioni di euro).

Al termine del trimestre in esame il saldo delle masse amministrato e gestite della clientela ammonta a 211,8 milioni di euro (31.12.2012: 214,5 milioni di euro).

La rete di vendita al 31 marzo 2013 è costituita da n. 46 unità (31.12.2012: n. 46 unità).

### ○ Società a controllo congiunto

Nel primo trimestre 2013 il Gruppo **Banca Esperia** ha realizzato un utile netto consolidato di +3,6 milioni di euro rispetto a +2,7 milioni di euro del 31 marzo 2012.

La raccolta netta del trimestre è stata negativa per -204 milioni di euro rispetto ad una raccolta netta negativa del primo trimestre 2012 di -443 milioni di euro.

Il patrimonio complessivamente amministrato passa da 13.800 milioni di euro del 31 dicembre 2012 a 14.277 milioni di euro al termine del trimestre in esame.

L'impatto a conto economico del consolidamento ad equity della suindicata partecipazione alla data del 31 marzo 2013 registra un saldo positivo di +1,8 milioni di euro.

### ○ Società collegate

Con riferimento a Mediobanca S.p.A., in data odierna si è tenuto il Consiglio di Amministrazione per l'approvazione dei dati trimestrali al 31 marzo 2013, pertanto il consolidamento ad equity della predetta partecipazione sulla base del relativo patrimonio netto consolidato al 31 marzo 2013 verrà effettuato in sede di chiusura dei conti semestrali al 30 giugno 2013 del Gruppo Mediolanum.

### ● Contenzioso fiscale

Con riferimento al contenzioso fiscale non si rilevano novità rispetto a quanto riportato nella relazione al bilancio al 31 dicembre 2012.

## ● **Eventi di rilievo successivi alla chiusura del trimestre**

Dopo la data del 31 marzo 2013 non si sono verificati fatti che possano incidere in misura rilevante sulla situazione patrimoniale e finanziaria e sul risultato economico della società.

## ● **Evoluzione prevedibile della gestione**

Il miglioramento del quadro economico generale continua ad essere condizionato da una definitiva soluzione alla crisi finanziaria nell'area della moneta unica. La definizione di politiche economiche e fiscali concordate tra i governi, congiuntamente alle misure convenzionali e non di politica monetaria della Banca Centrale Europea, potranno creare condizioni favorevoli per i mercati finanziari. Con particolare riferimento al mercato dei titoli di Stato italiani, la definizione e l'applicazione di riforme strutturali nel nostro Paese potranno determinare una sostanziale e stabile riduzione dei rendimenti richiesti dal mercato e dagli investitori.

In questo contesto il Gruppo Mediolanum resta focalizzato sull'attività di consulenza globale attraverso l'offerta di prodotti e strumenti sempre più evoluti per valorizzare il risparmio della propria clientela. Resta connesso all'andamento dei mercati l'impatto sulla redditività dell'attività di tesoreria.

Considerato i rischi tipici del settore di appartenenza e salvo il verificarsi di eventi di natura eccezionale o dipendenti da variabili sostanzialmente non controllabili dagli Amministratori e dalla Direzione (allo stato comunque non ipotizzabili), si prevede una positiva evoluzione della gestione per l'esercizio 2013.

Basiglio, 9 maggio 2013

Per il Consiglio di Amministrazione

Il Presidente

Prof. Carlo Secchi



**Schemi  
di bilancio  
consolidato**

# Stato patrimoniale

## Attivo

Euro/migliaia	31.03.2013	31.12.2012
<b>1. Attività immateriali</b>		
1.1 Avviamento	129.886	129.886
1.2 Altre attività immateriali	38.729	23.096
<b>Totale attività immateriali</b>	<b>168.615</b>	<b>152.982</b>
<b>2. Attività materiali</b>		
2.1 Immobili	80.177	80.520
2.2 Altre attività materiali	8.772	9.062
<b>Totale attività materiali</b>	<b>88.949</b>	<b>89.582</b>
<b>3. Riserve tecniche a carico dei riassicuratori</b>	<b>78.475</b>	<b>76.198</b>
<b>4. Investimenti</b>		
4.1 Investimenti immobiliari	106.421	106.798
4.2 Partecipazioni in controllate, collegate e j.v.	381.043	382.700
4.3 Investimenti posseduti fino alla scadenza	2.103.903	1.359.408
4.4 Finanziamenti e crediti	6.984.363	6.404.352
4.5 Attività finanziarie disponibili per la vendita	14.606.042	12.319.069
4.6 Attività finanziarie a <i>fair value</i> rilevate a conto economico	14.147.187	14.191.110
<b>Totale investimenti</b>	<b>38.328.959</b>	<b>34.763.437</b>
<b>5. Crediti diversi</b>		
5.1 Crediti derivanti da operazioni di assicurazione diretta	10.094	5.641
5.2 Crediti derivanti da operazioni di riassicurazione	6.139	4.183
5.3 Altri crediti	626	1.549
<b>Totale crediti</b>	<b>16.859</b>	<b>11.373</b>
<b>6. Altri elementi dell'attivo</b>		
6.1 Attività non correnti o di un gruppo in dismissione possedute per la vendita	1.099	1.094
6.2 Costi di acquisizione differiti	-	-
6.3 Attività fiscali differite	129.816	126.259
6.4 Attività fiscali correnti	324.988	338.686
6.5 Altre attività	379.972	297.954
<b>Totale altri elementi dell'attivo</b>	<b>835.875</b>	<b>763.993</b>
<b>7. Disponibilità liquide e mezzi equivalenti</b>	<b>393.860</b>	<b>191.264</b>
<b>TOTALE ATTIVITÀ</b>	<b>39.911.592</b>	<b>36.048.829</b>



## Passivo

Euro/migliaia	31.03.2013	31.12.2012
<b>1. Patrimonio netto</b>		
1.1 Di pertinenza del Gruppo	-	-
1.1.1 Capitale	73.443	73.434
1.1.2 Altri strumenti patrimoniali		
1.1.3 Riserve di capitale	56.800	56.497
1.1.4 Riserva di utile e altre riserve patrimoniali	1.172.950	821.182
1.1.5 Azioni proprie (-)	(2.045)	(2.045)
1.1.6 Riserve per differenze di cambio nette	-	-
1.1.7 Utile o perdite su attività finanziarie disponibili per la vendita	31.648	88.984
1.1.8 Altri utili o perdite rilevati direttamente nel patrimonio	27.898	31.372
1.1.9 Utile (perdita) dell'esercizio del Gruppo	136.650	351.023
<b>Totale capitale e riserve di pertinenza del Gruppo</b>	<b>1.497.344</b>	<b>1.420.447</b>
1.2 Di pertinenza di terzi		
1.2.1 Capitale e riserve di terzi	-	-
1.2.2 Utili e perdite rilevati direttamente nel patrimonio	-	-
1.2.3 Utile (perdita) dell'esercizio di pertinenza di terzi	-	-
<b>Totale capitale e riserve di pertinenza di terzi</b>	<b>-</b>	<b>-</b>
<b>Totale patrimonio netto</b>	<b>1.497.344</b>	<b>1.420.447</b>
<b>2. Accantonamenti</b>	<b>191.685</b>	<b>191.022</b>
<b>3. Riserve tecniche</b>	<b>17.076.981</b>	<b>17.823.829</b>
<b>4. Passività finanziarie</b>		
4.1 Passività finanziarie a <i>fair value</i> rilevate a conto economico	458.248	443.045
4.2 Altre passività finanziarie	19.853.256	15.491.157
<b>Totale passività finanziarie</b>	<b>20.311.504</b>	<b>15.934.202</b>
<b>5. Debiti</b>		
5.1 Debiti derivanti da operazioni di assicurazione diretta	7.736	5.580
5.2 Debiti derivanti da operazioni di riassicurazione	547	68
5.3 Altri debiti	290.409	275.679
<b>Totale debiti</b>	<b>298.692</b>	<b>281.327</b>
<b>6. Altri elementi del passivo</b>		
6.1 Passività di un gruppo in dismissione posseduto per la vendita	948	960
6.2 Passività fiscali differite	73.916	97.210
6.3 Passività fiscali correnti	168.702	122.578
6.4 Altre passività	291.820	177.254
<b>Totale altri elementi del passivo</b>	<b>535.386</b>	<b>398.002</b>
<b>TOTALE PATRIMONIO NETTO E PASSIVITÀ</b>	<b>39.911.592</b>	<b>36.048.829</b>

# Conto economico

Euro/migliaia	31.03.2013	31.03.2012
<b>1. Ricavi</b>		
<b>1.1 Premi netti</b>		
1.1.1 Premi lordi di competenza	1.336.345	2.182.139
1.1.2 Premi ceduti in riassicurazione di competenza	(747)	(769)
<b>Totale premi netti</b>	<b>1.335.598</b>	<b>2.181.370</b>
<b>1.2 Commissioni attive</b>	<b>260.774</b>	<b>231.536</b>
<b>1.3 Proventi netti derivanti da strumenti finanziari a fair value rilevate a conto economico</b>	<b>667.581</b>	<b>930.643</b>
<b>1.4 Proventi derivanti da partecipazioni in controllate, collegate e j.v.</b>	<b>1.818</b>	<b>1.442</b>
<b>1.5 Proventi derivanti da altri strumenti finanziari e investimenti immobiliari</b>		
1.5.1 Interessi attivi	145.478	163.735
1.5.2 Altri proventi	2.526	2.764
1.5.3 Utili realizzati	51.431	3.827
1.5.4 Utili da valutazione	1.937	1.757
<b>Totale proventi derivanti da altri strumenti finanziari e investimenti immobiliari</b>	<b>201.372</b>	<b>172.083</b>
<b>1.6 Altri ricavi</b>	<b>4.603</b>	<b>6.387</b>
<b>Totale ricavi e proventi</b>	<b>2.471.746</b>	<b>3.523.461</b>
<b>2. Costi</b>		
<b>2.1 Oneri netti relativi ai sinistri</b>		
2.1.1 Importi pagati e variazione delle riserve tecniche	(2.008.632)	(3.034.310)
2.1.2 Quote a carico dei riassicuratori	1.482	693
<b>Totale oneri netti relativi ai sinistri</b>	<b>(2.007.150)</b>	<b>(3.033.617)</b>
<b>2.2 Commissioni passive</b>	<b>(94.028)</b>	<b>(69.788)</b>
<b>2.3 Oneri derivanti da partecipazioni in controllate, collegate e j.v.</b>		
<b>2.4 Oneri derivanti da altri strumenti finanziari e investimenti immobiliari</b>		
2.4.1 Interessi passivi	(59.499)	(50.840)
2.4.2 Altri oneri	(119)	(95)
2.4.3 Perdite realizzate	(11.251)	(4.449)
2.4.4 Perdite da valutazione	(3.698)	(4.156)
<b>Oneri derivanti da altri strumenti finanziari e investimenti immobiliari</b>	<b>(74.567)</b>	<b>(59.540)</b>
<b>2.5 Spese di gestione</b>		
2.5.1 Provvigioni e altre spese di acquisizione	(18.706)	(20.852)
2.5.2 Spese di gestione degli investimenti	(246)	(80)
2.5.3 Altre spese di amministrazione	(88.713)	(81.918)
<b>Totale spese di gestione</b>	<b>(107.665)</b>	<b>(102.850)</b>
<b>2.6 Altri costi</b>	<b>(11.265)</b>	<b>(13.311)</b>
<b>Totale costi e oneri</b>	<b>(2.294.675)</b>	<b>(3.279.106)</b>
<b>Utile (perdita) dell'esercizio prima delle imposte</b>	<b>177.071</b>	<b>244.355</b>
<b>3. Imposte</b>	<b>(40.418)</b>	<b>(65.749)</b>
<b>Utile (perdita) dell'esercizio al netto delle imposte</b>	<b>136.653</b>	<b>178.606</b>
<b>4. Utile (perdita) delle attività operative cessate</b>	<b>(3)</b>	<b>(2)</b>
<b>Utile (perdita) consolidato</b>	<b>136.650</b>	<b>178.604</b>
di cui di pertinenza del Gruppo	136.650	178.604
<b>Utile per azione (in euro)</b>	<b>0,186</b>	<b>0,243</b>

## Conto economico complessivo

Euro/migliaia	31.03.2013	31.03.2012
<b>UTILE (PERDITA) CONSOLIDATO</b>	136.650	178.604
Variazione della riserva per differenze di cambio nette	-	-
Utili o perdite su attività finanziarie disponibili per la vendita	(57.336)	316.219
Utili o perdite su strumenti di copertura di un flusso finanziario	-	-
Utili o perdite su strumenti di copertura di un investimento netto in una gestione estera	-	-
Variazione del patrimonio netto delle partecipate	(3.474)	2.074
Variazione della riserva di rivalutazione di attività immateriali	-	-
Variazione della riserva di rivalutazione di attività materiali	-	-
Proventi e oneri relativi ad attività non correnti o a un gruppo in dismissione posseduti per la vendita	-	-
Utili e perdite attuariali e rettifiche relativi a piani a benefici definiti	-	-
<b>TOTALE DELLE ALTRE COMPONENTI DEL CONTO ECONOMICO COMPLESSIVO</b>	(60.810)	318.293
<b>TOTALE DEL CONTO ECONOMICO COMPLESSIVO CONSOLIDATO</b>	75.840	496.897
di cui di pertinenza del Gruppo	75.840	496.897





**Note  
illustrative**

# Note illustrative

## POLITICHE CONTABILI

### ● Parte generale

Il resoconto intermedio di gestione consolidato al 31 marzo 2013 è stato redatto in ottemperanza all'art. 154 ter del D.Lgs. 58/98 (TUF) rubricato "Relazioni finanziarie", come modificato dal D.Lgs. 195/2007 (Trasparenza) nonché da Regolamento emittenti emanato dalla Consob.

### ● Principi contabili

La situazione patrimoniale e il conto economico al 31 marzo 2013 sono stati redatti applicando i principi contabili internazionali IAS/IFRS, i criteri di valutazione ed i principi di consolidamento conformi a quelli utilizzati per la redazione del bilancio consolidato al 31 dicembre 2012.

Per una dettagliata illustrazione dei principi contabili applicati nella predisposizione della presente relazione trimestrale consolidata ed i contenuti delle voci degli schemi contabili si rimanda alla parte B del bilancio consolidato annuale.

Lo stato patrimoniale ed il conto economico sono redatti tenendo conto delle prescrizioni del Regolamento ISVAP n. 7 del 13 luglio 2007, modificato ed integrato dal provvedimento ISVAP n. 2784 dell'8 marzo 2010.

Per la determinazione di talune poste sono stati impiegati ragionevoli processi di stima, volti a salvaguardare la coerente applicazione del principio, che non hanno inficiato pertanto l'attendibilità dell'informativa infrannuale.

I dati comparativi riferiti al 31 marzo 2012 e al 31 dicembre 2012 sono stati rielaborati, laddove necessario, rispetto a quelli presentati, per garantire omogeneità di presentazione con gli altri dati contabili forniti nel presente resoconto.

In conformità a quanto disposto dall'art. 5 del Decreto Legislativo n. 38 del 28 febbraio 2005, il presente resoconto intermedio di gestione è redatto utilizzando l'euro come moneta di conto. Gli importi del presente resoconto, se non diversamente specificato, sono esposti in migliaia di euro.

### ● Area di consolidamento

Il resoconto intermedio di gestione include Mediolanum S.p.A. e le società da questa direttamente o indirettamente controllate:

Elenco delle partecipazioni in società del Gruppo possedute direttamente da Mediolanum S.p.A. incluse nel consolidamento con il metodo integrale:

Euro/migliaia Società	Capitale sociale	Quota di possesso	Sede	Attività esercitata
Mediolanum Vita S.p.A.	87.720	100,00%	Basiglio	Assicurazione Vita
Mediolanum Comunicazione S.p.A.	775	100,00%	Basiglio	Produzione audiocinetelvisiva
PI Servizi S.p.A.	517	100,00%	Basiglio	Intermediazione Immobiliare
Mediolanum International Life Ltd	1.395	100,00%	Dublino	Assicurazione Vita
Banca Mediolanum S.p.A.	600.000	100,00%	Basiglio	Attività bancaria
Mediolanum Gestione Fondi SGR p.A.	5.165	49,00%	Basiglio	Gestione fondi comuni d'investimento
Mediolanum International Funds Ltd	150	44,00%	Dublino	Gestione fondi comuni d'investimento
Mediolanum Asset Management Ltd	150	49,00%	Dublino	Consulenza e gestione patrimoniale
Gamax Management AG	7.161	0,004%	Lussemburgo	Gestione fondi comuni di investimento
Mediolanum Assicurazioni S.p.A.	25.800	100,00%	Basiglio	Assicurazione Danni

Elenco delle partecipazioni in società del Gruppo possedute indirettamente da Mediolanum S.p.A., possedute tramite Banca Mediolanum S.p.A., incluse nel consolidamento con il metodo integrale:

Euro/migliaia Società	Capitale sociale	Quota di possesso	Sede	Attività esercitata
Mediolanum Gestione Fondi SGR p.A.	5.165	51,00%	Basiglio	Gestione fondi comuni d'investimento
Mediolanum Fiduciaria S.p.A.	240	100,00%	Basiglio	Gestione fiduciaria
Mediolanum International Funds Ltd	150	51,00%	Dublino	Gestione fondi comuni d'investimento
Mediolanum Asset Management Ltd	150	51,00%	Dublino	Consulenza e gestione patrimoniale
Gamax Management AG	7.161	99,996%	Lussemburgo	Gestione fondi comuni di investimento
Banco Mediolanum S.A.	86.032	100,00%	Barcellona	Attività bancaria
Bankhaus August Lenz & Co. AG	20.000	100,00%	Monaco di Baviera	Attività bancaria
Fermi & Galeno Real Estate S.r.l.	10	100,00%	Basiglio	Gestione immobiliare

Elenco delle partecipazioni in società del Gruppo possedute indirettamente da Banca Mediolanum S.p.A., possedute tramite Banco Mediolanum S.A., incluse nel consolidamento con il metodo integrale:

Euro/migliaia Società	Capitale sociale	Quota di possesso	Sede	Attività esercitata
Ges Fibanc SGIIC S.A.	2.506	100,00%	Barcellona	Gestione fondi comuni d'investimento
Fibanc S.A.	301	100,00%	Barcellona	Società di consulenza finanziaria
Fibanc Pensiones S.G.F.P. S.A.	902	100,00%	Barcellona	Società di gestione fondi pensione
Mediolanum International Funds Ltd	150	5,00%	Dublino	Gestione fondi comuni d'investimento

Elenco delle imprese collegate a Mediolanum S.p.A. valutate con il metodo del patrimonio netto:

Euro/migliaia Società	Capitale sociale	Quota di possesso	Sede	Attività esercitata
Mediobanca S.p.A.	430.565	3,44%	Milano	Attività bancaria

Elenco delle imprese a controllo congiunto di Mediolanum S.p.A. valutate con il metodo del patrimonio netto:

Euro/migliaia Società	Capitale sociale	Quota di possesso	Sede	Attività esercitata
Banca Esperia S.p.A.	63.000	50,00%	Milano	Attività bancaria

## INFORMAZIONI SUI PRINCIPALI AGGREGATI DI STATO PATRIMONIALE

### ● Investimenti e disponibilità liquide

Euro/migliaia	31.03.2013	Comp.%	31.12.2012	Comp.%
Investimenti immobiliari	106.421	0,3	106.798	0,3
Partecipazioni in controllate, collegate e <i>joint venture</i>	381.043	1,0	382.700	1,1
Investimenti posseduti sino alla scadenza	2.103.903	5,4	1.359.408	3,9
Finanziamenti e crediti	6.984.363	18,0	6.404.352	18,3
Attività finanziarie disponibili per la vendita	14.606.042	37,6	12.319.069	35,2
Attività finanziarie a <i>fair value</i> rilevate a conto economico	14.147.187	36,5	14.191.110	40,5
<b>Totale investimenti</b>	<b>38.328.959</b>	<b>98,8</b>	<b>34.763.437</b>	<b>99,2</b>
Attività materiali: immobili e altre attività materiali	88.949	0,2	89.582	0,3
Disponibilità liquide e mezzi equivalenti	393.860	1,0	191.264	0,5
<b>Totale investimenti e disponibilità liquide</b>	<b>38.811.768</b>	<b>100,0</b>	<b>35.044.283</b>	<b>100,0</b>

### ● Partecipazioni in controllate, collegate e *joint ventures*

Euro/migliaia	31.03.2013	31.12.2012
Mediobanca S.p.A.	292.406	292.406
Banca Esperia S.p.A.	88.637	90.294
<b>Totale</b>	<b>381.043</b>	<b>382.700</b>

La variazione del trimestre è riferita alla valutazione con il metodo del patrimonio netto della partecipazioni in Banca Esperia sulla base del relativo patrimonio netto consolidato al 31 marzo 2013.

L'impatto a conto economico, riferito per il trimestre in esame esclusivamente a Banca Esperia S.p.A., registra un saldo positivo di 1,8 milioni di euro (31.03.2012: 1,4 milioni di euro).

L'impatto degli altri utili o perdite rilevati direttamente nel patrimonio netto nell'esercizio in esame è negativo per 3,5 milioni di euro e si riferisce esclusivamente a Banca Esperia S.p.A.



I Finanziamenti e Crediti presentano la seguente composizione:

Euro/migliaia	31.03.2013	31.12.2012
<b>Finanziamenti e crediti verso banche</b>	1.281.766	1.191.226
Depositi vincolati	290.044	213.715
Altri finanziamenti	297.400	254.368
Titoli di debito	637.466	651.385
Riserva obbligatoria	56.856	71.758
<b>Finanziamenti e crediti verso clientela bancaria</b>	5.691.525	5.204.849
Conti correnti	427.813	418.564
Pronti contro termine attivi	27.431	53.716
Mutui	3.313.209	3.221.580
Titoli di debito	584.251	630.446
Altre operazioni	1.338.821	880.543
<b>Altri finanziamenti e crediti</b>	11.072	8.277
<b>Totale</b>	6.984.363	6.404.352

La voce Finanziamenti e Crediti pari a 6.984,4 milioni di euro, presenta un incremento di 580 milioni di euro rispetto al dato del 31 dicembre 2012 (6.404,4 milioni di euro).

La crescita ha riguardato principalmente i finanziamenti e crediti verso la clientela bancaria (486,7 milioni di euro), con riferimento principalmente alle operazioni di denaro caldo, ai depositi presso Cassa Compensazione e Garanzia e ai mutui.

Gli Investimenti posseduti sino alla scadenza, le Attività finanziarie disponibili per la vendita e le Attività finanziarie a *fair value* rilevate a conto economico presentano la seguente composizione per natura di investimento:

Euro/migliaia	31.03.2013	31.12.2012
<b>Investimenti posseduti sino a scadenza</b>	2.103.903	1.359.408
Titoli di debito	2.103.903	1.359.408
<b>Attività finanziarie disponibili per la vendita</b>	14.606.042	12.319.069
Titoli di debito	14.392.608	12.111.226
Titoli di capitale	34.417	34.821
Quote di O.I.C.R.	179.017	173.022
<b>Attività finanziarie a <i>fair value</i> a conto economico</b>	14.147.187	14.191.110
Titoli di debito	4.007.028	4.617.304
Titoli di capitale	-	-
Quote di O.I.C.R.	10.125.341	9.565.831
Derivati non di copertura	12.715	6.609
Derivati di copertura	2.103	1.366
<b>Totale</b>	30.857.132	27.869.587

Le attività finanziarie disponibili per la vendita registrano un incremento di 2.286,9 milioni di euro dovuto principalmente all'acquisto di titoli governativi.

## ● Riserve tecniche nette

Euro/migliaia	31.03.2013	31.12.2012	variazione
<b>Rami Danni</b>			
Riserva premi	43.873	-	43.873
Riserva sinistri	20.349	-	20.349
Altre riserve	1.431	-	1.431
<b>Totale Rami Danni</b>	<b>65.653</b>	<b>-</b>	<b>65.653</b>
<b>Rami Vita</b>			
Riserve matematiche	3.589.514	4.648.989	(1.059.475)
Riserve per somme da pagare	144.406	183.262	(38.856)
Riserve tecniche allorché il rischio dell'investimento è sopportato dagli assicurati e riserve derivanti dalla gestione dei fondi pensione	13.263.698	12.978.601	285.097
Altre riserve	13.710	12.977	(3.110)
<b>Totale Rami Vita</b>	<b>17.011.328</b>	<b>17.823.829</b>	<b>(816.344)</b>
<b>Totale Riserve Tecniche</b>	<b>17.076.981</b>	<b>17.823.829</b>	<b>(750.691)</b>

## ● Passività finanziarie

Passività finanziarie a *fair value* rilevate a conto economico

Euro/migliaia	31.03.2013	31.12.2012
<b>Totale passività finanziarie a <i>fair value</i> rilevate a conto economico</b>	<b>458.248</b>	<b>443.045</b>
Scoperti tecnici di titoli di debito	255.388	235.672
Derivati non di copertura	29.485	25.443
Derivati di copertura	84.737	92.888
Passività da contratti finanziari emessi da compagnie di assicurazione derivanti:		
– da contratti allorché il rischio dell'investimento è sopportato dagli assicurati	88.638	89.042

Le passività finanziarie a *fair value* rilevate a conto economico si attestano a 458,2 milioni di euro con un incremento di 15,2 milioni di euro rispetto al valore del 31 dicembre 2012 pari a 443 milioni di euro.

L'incremento è imputabile nella sua quasi totalità alla voce relativa agli scoperti tecnici sui titoli del debito di Banca Mediolanum (+20 milioni di euro).

Le Altre Passività Finanziarie presentano la seguente composizione:

Euro/migliaia	31.03.2013	31.12.2012
<b>Debiti verso banche</b>	3.970.110	3.813.632
Debiti verso banche centrali	3.111.334	3.105.719
Conti correnti e depositi liberi	158.025	1.688
Depositi vincolati	371.581	403.252
Finanziamenti	304.557	302.149
Pronti contro termine passivi	23.837	6
Altri debiti	776	818
<b>Debiti verso clientela bancaria</b>	15.214.725	10.983.468
Conti correnti e depositi	9.190.820	8.081.543
Pronti contro termine passivi	5.986.082	2.861.406
Finanziamenti	-	-
Altri debiti	37.823	40.519
<b>Titoli in circolazione</b>	435.427	432.404
<b>Debiti per collaterali</b>	157.743	185.778
Depositi ricevuti da riassicuratori	75.251	75.875
<b>Totale</b>	19.853.256	15.491.157

Le Altre Passività Finanziarie passano da 15.491,2 milioni di euro del 31 dicembre 2012 a 19.853,3 milioni di euro al 31 marzo 2013, principalmente per effetto dell'incremento del saldo delle operazioni di pronti contro termine in essere con Cassa di Compensazione e Garanzia, incluse nei debiti verso la clientela (+2.889,9 milioni di euro).

### ● Patrimonio netto

Euro/migliaia	31.03.2013	31.12.2012
Capitale	73.443	73.434
Riserve di capitale	56.800	56.497
Riserve di utile e altre riserve	1.172.950	821.182
(Azioni proprie)	(2.045)	(2.045)
Utile o perdite su attività finanziarie disponibili per la vendita	31.648	88.984
Altri utili o perdite rilevati direttamente nel patrimonio	27.898	31.372
Utile (Perdita) dell'esercizio del gruppo	136.650	351.023
<b>Capitale e riserve di pertinenza del gruppo</b>	1.497.344	1.420.447

Il Patrimonio Netto di pertinenza del Gruppo ammonta al 31 marzo 2013 a 1.497,3 milioni di euro rispetto alle consistenze di fine 2012 pari a 1.420,4 milioni di euro.

La riserva per gli utili netti su attività finanziarie disponibili per la vendita registra una variazione negativa di 57,3 milioni di euro passando da un saldo positivo di 88,9 milioni di euro a fine 2012 ad un saldo positivo di 31,6 milioni di euro al 31 marzo 2013.

## ● Shadow Accounting

L'applicazione della tecnica contabile dello shadow accounting viene utilizzata al fine di limitare gli effetti della volatilità dei titoli sia sul patrimonio, sia sul risultato del periodo.

Alla data del 31 marzo 2013 si sono registrati ricavi per 0,9 milioni di euro (0,6 milioni di euro al netto del relativo effetto fiscale) e plusvalenze latenti con impatto negativo a patrimonio per 8,1 milioni di euro (5,3 milioni di euro al netto del relativo effetto fiscale) riferiti alla retrocessione agli assicurati della quota parte delle plusvalenze da valutazione di loro pertinenza alla data del 31 marzo 2013.

## INFORMAZIONI SUI PRINCIPALI AGGREGATI DI CONTO ECONOMICO

### ● Voci tecniche assicurative - Rami Vita

Euro/migliaia	Lordo	Riassicuraz.	31.03.2013	31.03.2012
Premi di competenza, al netto delle cessioni in riassicurazione				
– Premi contabilizzati	1.336.345	(747)	1.335.598	2.181.370
<b>Totale Premi Netti</b>	<b>1.336.345</b>	<b>(747)</b>	<b>1.335.598</b>	<b>2.181.370</b>
Oneri relativi ai sinistri, al netto dei recuperi e delle cessioni in riassicurazione				
– Somme pagate	(2.824.921)	2.334	(2.822.587)	(2.293.244)
– Variazione delle riserve per somme da pagare	38.857	(228)	38.629	38.288
– Variazione riserve matematiche	1.059.557	(624)	1.058.933	(62.221)
– Variazione delle altre riserve tecniche	1.455	-	1.455	(8.339)
– Variazione delle riserve tecniche allorché il rischio dell'investimento è sopportato dagli assicurati e riserve derivanti dalla gestione dei fondi pensione	(283.580)	-	(283.580)	(708.101)
<b>Totale Oneri Netti relativi ai sinistri</b>	<b>(2.008.632)</b>	<b>1.482</b>	<b>(2.007.150)</b>	<b>(3.033.617)</b>
<b>Totale Rami Vita</b>	<b>(672.287)</b>	<b>735</b>	<b>(671.552)</b>	<b>(852.247)</b>

## ● Commissioni attive

Euro/migliaia	31.03.2013	31.03.2012
Servizi di gestione, intermediazione e consulenza	245.096	216.510
Servizi di incasso e pagamento	4.640	4.305
Caricamenti su contratti di investimento	190	90
Altri servizi	10.848	10.631
<b>Totale</b>	<b>260.774</b>	<b>231.536</b>

L'incremento della voce commissioni attive che passano da 231,5 milioni di euro del primo trimestre 2012 a 260,8 milioni di euro del trimestre in esame è riconducibile principalmente a maggiori commissioni di gestione +19,1 milioni di euro, maggiori commissioni di sottoscrizione relative alla vendita di fondi comuni di investimento (+8,3 milioni di euro).

## ● Commissioni passive

Euro/migliaia	31.03.2013	31.03.2012
Servizi di gestione, intermediazione e consulenza	81.360	56.844
Servizi di incasso e pagamento	4.956	4.633
Provvigioni di acquisizione contratti di investimento	143	52
Altri servizi	7.569	8.259
<b>Totale</b>	<b>94.028</b>	<b>69.788</b>

Le commissioni passive passano da 69,8 milioni di euro del primo trimestre 2012 a 94,0 milioni di euro al 31 marzo 2013, registrando un incremento per effetto dei maggiori volumi di raccolta in fondi comuni di investimento, maggiori management fee in relazione all'incremento dei patrimoni in gestione e maggiori oneri per incentivi alla rete di vendita.

## ● Proventi netti derivanti da strumenti finanziari a *fair value* a Conto economico

Euro/migliaia	31.03.2013	31.03.2012
<b>Risultato delle attività finanziarie</b>		
Interessi attivi e altri proventi finanziari:		
– derivanti da attività finanziarie di negoziazione	49.119	18.287
– derivanti da attività finanziarie al <i>fair value</i> a CE	(21.689)	18.792
Risultato netto da attività finanziarie di negoziazione	2.628	107.819
Risultato netto da attività finanziarie al <i>fair value</i> a CE	636.744	785.374
<b>Risultato delle passività finanziarie</b>		
Interessi passivi e altri oneri finanziari:		
– derivanti da passività finanziarie di negoziazione	(2.339)	(2.876)
– derivanti da passività finanziarie al <i>fair value</i> a CE	(24)	(41)
Risultato netto da passività finanziarie di negoziazione	1.683	156
Risultato netto da passività finanziarie al <i>fair value</i> a CE	1.459	3.132
<b>Totale</b>	<b>667.581</b>	<b>930.643</b>

Il risultato netto delle attività e passività finanziarie è positivo per +667,6 milioni di euro (31.03.2012: +930,6 milioni di euro).

Il Risultato netto delle attività e passività finanziarie di negoziazione è positivo per +4,3 milioni di euro (31.03.2012: +108 milioni di euro), principalmente afferente al comparto dei titoli di debito.

Il "Risultato netto delle attività/passività finanziarie designate al *fair value* a conto economico" registra un saldo positivo di 638,2 milioni di euro (31 marzo 2012: +788,5 milioni di euro) ed è principalmente afferente alle variazioni di valore degli attivi sottostanti alle polizze index e unit linked il cui rischio dell'investimento è interamente a carico degli assicurati.

## Proventi e oneri derivanti da altri strumenti finanziari e investimenti immobiliari

Euro/migliaia	31.03.2013	31.03.2012
Interessi attivi ed altri proventi	148.004	166.499
Utili realizzati	51.431	3.827
Utili da valutazione	1.937	1.757
<b>Totale proventi</b>	<b>201.372</b>	<b>172.083</b>
Interessi passivi ed altri oneri	(59.618)	(50.935)
Perdite realizzate	(11.251)	(4.449)
Perdite da valutazione	(3.698)	(4.156)
<b>Totale oneri</b>	<b>(74.567)</b>	<b>(59.540)</b>
<b>Totale proventi netti da investimenti</b>	<b>126.805</b>	<b>112.543</b>

## Risultato degli investimenti derivante da:

Euro/migliaia	31.03.2013	31.03.2012
Investimenti immobiliari	1.569	1.565
Attività finanziarie disponibili per la vendita	134.797	106.495
Attività finanziarie detenute sino a scadenza	16.273	11.360
Finanziamenti e crediti	33.654	43.963
Proventi netti altri	(59.488)	(50.840)
<b>Totale proventi netti da investimenti</b>	<b>126.805</b>	<b>112.543</b>

## Proventi netti da investimenti immobiliari

Euro/migliaia	31.03.2013	31.03.2012
Altri proventi	2.066	2.030
Altri oneri	(119)	(95)
Perdite da valutazione	(378)	(370)
<b>Totale proventi netti da investimenti immobiliari</b>	<b>1.569</b>	<b>1.565</b>

## Proventi netti da attività finanziarie disponibili per la vendita

Euro/migliaia	31.03.2013	31.03.2012
Interessi attivi ed altri proventi	94.770	107.232
Utili realizzati	51.413	3.712
Perdite realizzate	(11.243)	(4.449)
Perdite da valutazione	(143)	-
<b>Totale proventi netti da attività finanziarie disponibili per la vendita</b>	<b>134.797</b>	<b>106.495</b>

**Proventi netti da finanziamenti e crediti**

Euro/migliaia	31.03.2013	31.03.2012
Interessi attivi ed altri proventi	34.895	45.877
Utili realizzati	9	115
Utili da valutazione	1.934	1.757
Perdite realizzate	(7)	-
Perdite da valutazione	(3.177)	(3.786)
<b>Totale proventi netti da finanziamenti e crediti</b>	<b>33.654</b>	<b>43.963</b>

**Oneri netti da passività finanziarie**

Euro/migliaia	31.03.2013	31.03.2012
Interessi passivi ed altri oneri	(59.499)	(50.840)
Utili realizzati	9	-
Utili da valutazione	3	-
Perdite realizzate	(1)	-
<b>Totale oneri netti da passività finanziarie</b>	<b>(59.488)</b>	<b>(50.840)</b>

**Spese di gestione**

Euro/migliaia	31.03.2013	31.03.2012
Provvigioni e altre spese di acquisizione su contratti di assicurazione	18.706	20.852
Spese di gestione degli investimenti	246	80
Altre spese di amministrazione	88.713	81.918
<b>Totale</b>	<b>107.665</b>	<b>102.850</b>



## DATI ECONOMICI PER AREA DI ATTIVITÀ

Nella presente sezione vengono rappresentati i risultati consolidati di segmento che, in conformità a quanto disposto dallo IFRS 8, sono stati elaborati secondo uno schema che rispecchia il sistema direzionale del Gruppo Mediolanum (c.d. "management reporting approach") in coerenza con l'insieme delle informazioni fornite al mercato e ai diversi stakeholders.

### ● Nota metodologica sull'informativa economica di segmento

Il conto economico di segmento, in conformità a quanto disposto dallo IFRS 8, fornisce una rappresentazione dei risultati consolidati del Gruppo Mediolanum con riferimento ai seguenti segmenti operativi:

- ITALIA – LIFE
- ITALIA – ASSET MANAGEMENT
- ITALIA – BANKING
- ITALIA – OTHER
- SPAGNA
- GERMANIA

Il conto economico di segmento è stato predisposto ripartendo i costi ed i ricavi fra i diversi segmenti operativi mediante l'applicazione di criteri di imputazione diretta per prodotto e sulla base di criteri allocativi per quanto concerne i costi indiretti e le altre voci residuali.

## DATI ECONOMICI PER AREA DI ATTIVITÀ AL 31.03.2013

Euro/migliaia	ITALIA					Scritture di consolidato	Totale
	Life	Banking	Ass. Man.	Other			
<b>Premi netti</b>	1.297.891	-	-	-	-	-	1.297.891
Oneri netti relativi ai sinistri e variaz. riserve	(1.293.571)	-	-	-	-	-	(1.293.571)
<b>Proventi netti assicurativi (escluso commissioni)</b>	4.320	-	-	-	-	-	4.320
Commissioni di sottoscrizione fondi	-	-	32.661	-	-	-	32.661
Commissioni di gestione	56.900	-	69.757	-	-	-	126.657
Commissioni di performance	27.567	-	29.330	-	-	-	56.897
Commissioni e ricavi da servizi bancari	-	21.864	-	-	-	(319)	21.545
Commissioni diverse	533	2.556	6.043	-	-	-	9.132
<b>Commissioni attive</b>	85.000	24.420	137.791	-	-	(319)	246.892
Margine interesse	10.837	58.964	71	(3.953)	-	-	65.919
Profitti/Perdite netti da investimenti al <i>fair value</i>	(649)	4.085	1	-	-	-	3.437
<b>Margine finanziario netto</b>	10.188	63.049	72	(3.953)	-	-	69.356
Valorizzazione Equity method	-	-	-	1.818	-	-	1.818
Profitti netti da realizzo di altri investimenti	(5.872)	34.965	142	-	-	-	29.235
Rettifiche di valore nette su crediti	-	(1.126)	-	(18)	-	-	(1.144)
Rettifiche di valore nette su altri investimenti	-	3	(143)	-	-	-	(140)
<b>Proventi netti da altri investimenti</b>	(5.872)	33.842	(1)	(18)	-	-	27.951
<b>Altri ricavi diversi</b>	2.499	1.895	55	-	-	-	4.449
<b>TOTALE RICAVI</b>	96.135	123.206	137.917	(2.153)	(319)	-	354.785
Commissioni passive rete	(22.644)	(15.070)	(59.415)	-	-	-	(97.129)
Altre commissioni passive	(1.719)	(3.004)	(3.740)	-	-	-	(8.463)
Spese amministrative	(20.904)	(42.921)	(18.079)	-	319	-	(81.585)
Ammortamenti	(990)	(1.744)	(546)	-	-	-	(3.280)
Accantonamenti netti per rischi	(720)	(369)	(1.824)	-	-	-	(2.913)
<b>TOTALE COSTI</b>	(46.977)	(63.108)	(83.604)	-	319	-	(193.370)
<b>UTILE LORDO PRE IMPOSTE</b>	49.158	60.098	54.312	(2.153)	-	-	161.415
Imposte del periodo	-	-	-	-	-	-	(36.163)
<b>UTILE NETTO DEL PERIODO</b>	-	-	-	-	-	-	125.252


ESTERO			
Spagna	Germania	Scritture di consolidato	Totale
31.366	6.341	-	1.335.598
(26.553)	(5.570)	-	(1.325.695)
4.813	771	-	9.903
1.718	89	-	34.468
3.741	1.468	-	131.866
1.576	816	-	59.289
1.070	2.872	(1)	25.486
566	129	-	9.827
8.671	5.374	(1)	260.936
5.847	159	-	71.925
375	20	-	3.832
6.222	179	-	75.757
-	-	-	1.818
9.907	-	-	39.142
(99)	-	-	(1.243)
-	-	-	(140)
9.808	-	-	37.759
81	102	(28)	4.604
29.595	6.426	(29)	390.777
(5.361)	(947)	2	(103.436)
(779)	(2.646)	-	(11.889)
(6.575)	(3.484)	27	(91.617)
(359)	(140)	-	(3.779)
(76)	-	-	(2.989)
(13.150)	(7.218)	29	(213.709)
16.445	(792)	-	177.068
(4.105)	(150)	-	(40.418)
12.340	(942)	-	136.650

## DATI ECONOMICI PER AREA DI ATTIVITÀ AL 31.03.2012

Euro/migliaia	ITALIA					
	Life	Banking	Ass. Man.	Other	Scritture di consolidato	Totale
<b>Premi netti</b>	2.151.603	-	-	-	-	2.151.603
Oneri netti relativi ai sinistri e variaz. riserve	(2.143.864)	-	-	-	-	(2.143.864)
<b>Proventi netti assicurativi (escluso commissioni)</b>	7.739	-	-	-	-	7.739
Commissioni di sottoscrizione fondi	-	-	24.994	-	-	24.994
Commissioni di gestione	53.574	-	54.818	-	-	108.392
Commissioni di performance	25.592	-	34.222	-	-	59.814
Commissioni e ricavi da servizi bancari	-	19.169	-	-	(147)	19.022
Commissioni diverse	198	2.385	5.672	-	-	8.255
<b>Commissioni attive</b>	79.364	21.554	119.706	-	(147)	220.477
Margine interesse	1.265	78.117	246	(3.689)	-	75.939
Profitti/Perdite netti da investimenti al <i>fair value</i>	65.812	28.909	1	(2)	-	94.720
<b>Margine finanziario netto</b>	67.077	107.026	247	(3.691)	-	170.659
Valorizzazione Equity method	-	-	-	1.442	-	1.442
Profitti netti da realizzo di altri investimenti	(54)	1.205	154	-	-	1.305
Rettifiche di valore nette su crediti	-	(1.955)	-	-	-	(1.955)
Rettifiche di valore nette su altri investimenti	-	(28)	-	-	-	(28)
<b>Proventi netti da altri investimenti</b>	(54)	(778)	154	-	-	(678)
<b>Altri ricavi diversi</b>	2.784	3.290	49	-	-	6.123
<b>TOTALE RICAVI</b>	156.910	131.092	120.156	(2.249)	(147)	405.762
Commissioni passive rete	(23.924)	(13.922)	(38.418)	-	-	(76.264)
Altre commissioni passive	(1.331)	(3.112)	(2.888)	-	-	(7.331)
Spese amministrative	(21.196)	(38.418)	(17.351)	-	147	(76.818)
Ammortamenti	(778)	(1.319)	(562)	-	-	(2.659)
Accantonamenti netti per rischi	(1.184)	(2.929)	(1.109)	-	-	(5.222)
<b>TOTALE COSTI</b>	(48.413)	(59.700)	(60.328)	-	147	(168.294)
<b>UTILE LORDO PRE IMPOSTE</b>	108.497	71.392	59.828	(2.249)	-	237.468
Imposte del periodo	-	-	-	-	-	(64.305)
<b>UTILE NETTO DEL PERIODO</b>	-	-	-	-	-	173.163

ESTERO			
Spagna	Germania	Scritture di consolidato	Totale
22.159	7.608	-	2.181.370
(17.679)	(6.400)	-	(2.167.943)
4.480	1.208	-	13.427
1.073	64	-	26.131
3.081	1.329	-	112.802
1.474	495	-	61.783
1.035	2.459	(1)	22.515
249	(41)	-	8.463
6.912	4.306	(1)	231.694
7.308	276	-	83.523
482	299	-	95.501
7.790	575	-	179.024
-	-	-	1.442
(213)	-	-	1.092
(46)	-	-	(2.001)
-	-	-	(28)
(259)	-	-	(937)
100	184	(20)	6.387
19.023	6.273	(21)	431.037
(4.343)	(879)	1	(81.485)
(685)	(2.140)	-	(10.156)
(6.469)	(3.253)	20	(86.520)
(387)	(189)	-	(3.235)
(66)	-	-	(5.288)
(11.950)	(6.461)	21	(186.684)
7.073	(188)	-	244.353
(1.330)	(114)	-	(65.749)
5.743	(302)	-	178.604





**Dichiarazione  
del Dirigente  
Preposto**

## Dichiarazione del Dirigente Preposto alla redazione dei documenti contabili societari

Il sottoscritto, Luigi Del Fabbro, quale Dirigente Preposto alla redazione dei documenti contabili societari della Società Mediolanum S.p.A.,

DICHIARA

ai sensi dell'art. 154-bis, secondo comma, del decreto legislativo 24 febbraio 1998, n. 58, "Testo unico delle disposizioni in materia di intermediazione finanziaria", che l'informativa contabile contenuta nel presente Resoconto Intermedio di Gestione al 31 marzo 2013 corrisponde alle risultanze documentali, ai libri e alle scritture contabili.

Basiglio, 9 maggio 2013

Il Dirigente Preposto alla redazione  
dei documenti contabili societari  
(*Luigi Del Fabbro*)



